

Minnesota Population Center

Post Census Survey Quality of Data Population and Housing Census: 1991 Argentina

IPUMS-Latin America
funded by the University of Minnesota and the National Science Foundation Grant HD044154
Minneapolis, Minnesota USA: 2006

C/1991 Ser.E 5.3

8.2

CEN 1991

CENSO NACIONAL de POBLACIÓN y
VIVIENDA.

ENCUESTA POST-CENSAL

Mención

Una medida de la calidad de los datos.

Error de respuesta.

SERIE E

C | 1991 Ser. E S.3
E. 2

CENSO '91

CENSO NACIONAL DE POBLACIÓN Y VIVIENDA 1991

ENCUESTA POST CENSAL

UNA MEDIDA DE LA CALIDAD DE LOS DATOS
-ERROR DE RESPUESTA-

M E N D O Z A

SERIE E

C | 1991 An. E 5.3
E. 2

CONTENIDO

	Página
INTRODUCCIÓN	4
1. Consideraciones Generales	5
2. Análisis de los resultados	6
CUADROS y GRÁFICOS	8
Gráfico 1: Índices de Inconsistencia e intervalos de confianza pre y pos CONCOR por Edad	9
Cuadro 1: Índices de Inconsistencia pre y pos CONCOR por Edad	9
Gráfico 2: Índices de Inconsistencia e intervalos de confianza pre y pos CONCOR para la población de Varones por Edad	10
Cuadro 2: Índices de Inconsistencia pre y pos CONCOR para la población de Varones por Edad	10
Gráfico 3: Índices de Inconsistencia e Intervalos de confianza pre y pos CONCOR para la población de Mujeres por Edad	11
Cuadro 3: Índices de Inconsistencia pre y pos CONCOR para la población de Mujeres por Edad	11
Gráfico 4: Índices de Inconsistencia e intervalos de confianza pre y pos CONCOR según Lugar de Nacimiento y Sexo	12
Cuadro 4: Índices de Inconsistencia pre y pos CONCOR según Lugar de Nacimiento y Sexo	12
Gráfico 5: Índices de Inconsistencia e intervalos de confianza pre y pos CONCOR para la población de Varones según Lugar de Nacimiento y Edad	13
Cuadro 5: Índices de Inconsistencia pre y pos CONCOR para la población de Varones según Lugar de Nacimiento y Edad	13
Gráfico 6: Índices de Inconsistencia e intervalos de confianza pre y pos CONCOR para la población de Mujeres según Lugar de Nacimiento y Edad	14
Cuadro 6: Índices de Inconsistencia pre y pos CONCOR para la población de Mujeres según Lugar de Nacimiento y Edad	14
Gráfico 7: Índices de Inconsistencia e intervalos de confianza pre y pos CONCOR para la población de 3 años y más según Asistencia Escolar y Sexo	15
Cuadro 7: Índices de Inconsistencia pre y pos CONCOR para la población de 3 años y más según Asistencia Escolar y Sexo	15
Gráfico 8: Índices de Inconsistencia e intervalos de confianza pre y pos CONCOR para la población de 3 años y más que Asiste a un Establecimiento Educacional según Nivel de Enseñanza y Sexo	16
Cuadro 8: Índices de Inconsistencia pre y pos CONCOR para la población de 3 años y más que Asiste a un Establecimiento Educacional según Nivel de Enseñanza y Sexo	16

Gráfico 9:	Índices de Inconsistencia e intervalos de confianza pre y pos CONCOR para la población de Varones de 3 años y más que Asiste a un Establecimiento Educa- cional según Nivel de Enseñanza y Edad	17
Cuadro 9:	Índices de Inconsistencia pre y pos CONCOR para la población de Varones de 3 años y más que Asiste a un Establecimiento Educa- cional según Nivel de Enseñanza y Edad	17
Gráfico 10:	Índices de Inconsistencia e intervalos de confianza pre y pos CONCOR para la población de Mujeres de 3 años y más que Asiste a un Establecimiento Educa- cional según Nivel de Enseñanza y Edad	18
Cuadro 10:	Índices de Inconsistencia pre y pos CONCOR para la población de Mujeres de 3 años y más que Asiste a un Establecimiento Educa- cional según Nivel de Enseñanza y Edad	18
Gráfico 11:	Índices de Inconsistencia e intervalos de confianza pre y pos CONCOR para la población de 3 años y más que Asistió a algún Establecimiento Educa- cional según Máximo Nivel de Instrucción Alcanzado y Sexo	19
Cuadro 11:	Índices de Inconsistencia pre y pos CONCOR para la población de 3 años y más que Asistió a algún Establecimiento Educa- cional según Máximo Nivel de Instrucción Alcanzado y Sexo	19
Gráfico 12:	Índices de Inconsistencia e intervalos de confianza pre y pos CONCOR para la población de Varones de 3 años y más que Asistió a algún establecimiento educacional según Máximo Nivel de Instrucción Alcanzado y Edad	20
Cuadro 12:	Índices de Inconsistencia pre y pos CONCOR para la población de Varones de 3 años y más que Asistió a algún Establecimiento Educa- cional según Máximo Nivel de Instrucción Alcanzado y Edad	20
Gráfico 13:	Índices de Inconsistencia e intervalos de confianza pre y pos CONCOR para la población de Mujeres de 3 años y más que Asistió a algún Establecimiento Educa- cional según Máximo Nivel de Instrucción Alcanzado y Edad	21
Cuadro 13:	Índices de Inconsistencia pre y pos CONCOR para la población de Mujeres de 3 años y más que Asistió a algún Establecimiento Educa- cional según Máximo Nivel de Instrucción Alcanzado y Edad	21

INTRODUCCION

El INDEC presenta en esta serie E de publicaciones especiales del Censo Nacional de Población y Vivienda 1991 (Censo '91) la estimación del error de respuesta del Censo '91, obtenidas a partir de la Encuesta Post Censal (EPC) realizada desde el 16 de mayo hasta el 15 de junio de 1991. En la misma se incluyen estimaciones de los índices de inconsistencia para las variables Edad, Lugar de Nacimiento, Asistencia a algún Establecimiento, Nivel de los que Asisten a algún Establecimiento Educativo y Nivel de los que No Asisten pero asistieron a algún Establecimiento Educativo. Se espera que estos resultados sean un aporte para los usuarios de la información censal.

Esta serie está conformada por volúmenes con la información correspondiente a Capital Federal, los 19 partidos que integran el Gran Buenos Aires, las Ciudades de Córdoba, Rosario y capitales de provincias reunidas en regiones: NOA (Jujuy, Salta, Tucumán, Catamarca, Santiago del Estero), NEA (Corrientes, Resistencia, Posadas, Formosa), Centro (Santa Fe, Paraná, Córdoba, La Plata), Cuyo (Mendoza, San Juan, San Luis, La Rioja) y Sur (Ushuaia, Río Gallegos, Rawson-Trelew, General Roca, Neuquén, Santa Rosa). En el caso de Capital Federal y Gran Buenos Aires, además de los resultados mencionados, se incluye una breve metodología, que será ampliada en un volumen final.

Cabe destacar que toda la información a difundir en estas publicaciones es el resultado de la elaboración de datos obtenidos gracias al esfuerzo de los equipos técnicos de las Direcciones Provinciales de Estadística y la Dirección de Estadística de la Municipalidad de Buenos Aires, los cuales trabajaron eficazmente en las tareas de relevamiento. Es de señalar también que sin la participación de la población brindando la información necesaria, no hubiera sido posible la realización de la Encuesta Post Censal.

1. Consideraciones Generales.

El Censo '91 llevado a cabo el 15 de mayo de 1991 incluyó, dentro de su metodología la realización de la EPC⁽¹⁾, la cual se desarrolló entre el 16 de mayo y el 15 de junio del mismo año, siendo el responsable de la misma el Equipo de Evaluación del Censo '91.

A partir de la EPC se estudian dos tipos de errores:

- Error de Cobertura: es el error en el número total de personas registradas.
- Error de Respuesta: es la variación que ocurre en las respuestas a ciertas variables investigadas en el censo y puede interpretarse como indicador de la calidad de los datos censales.

Esta publicación hace referencia al segundo de estos errores.

Se previó que la EPC permitiera dar estimaciones de error de respuesta para Capital Federal, Gran Buenos Aires, Rosario, Córdoba y todas las capitales de provincia reunidas en regiones geográficas: NOA (Jujuy, Salta, Tucumán, Catamarca, Santiago del Estero), NEA (Corrientes, Resistencia, Posadas, Formosa), Centro (Santa Fé, Paraná, Córdoba, La Plata), Cuyo (Mendoza, San Juan, San Luis, La Rioja) y Sur (Ushuaia, Río Gallegos, Rawson-Trelew, General Roca, Neuquén, Santa Rosa).

En esta publicación se presentan los resultados de la ciudad de Mendoza. Sobre objetivos del error de respuesta, conceptos básicos, la variancia simple de respuesta y su estimación, interpretación de los índices de inconsistencia, precisión de las estimaciones, condiciones operativas, procesamiento de la información y limitación de los datos ver Encuesta Post Censal, Una Medida de la Calidad de los Datos -Error de Respuesta- de Capital Federal y Gran Buenos Aires de la serie E de publicaciones especiales del Censo '91.

⁽¹⁾ Para metodología, diseño del operativo, cuestionario y manuales ver Encuesta Post Censal -Estimación de la Omisión- de Capital Federal, serie E de publicaciones especiales del Censo '91.

2. Análisis de los resultados.

Los índices de inconsistencia agregado pre CONCOR de las variable investigadas son bajos, llegando al límite moderado para Nivel de los que Asistieron a algún Establecimiento Educativo.

En cuanto a los índices pos CONCOR, su comportamiento es similar al antes mencionado e indica que el programa CONCOR no ha disminuído las inconsistencias halladas en las distintas variables.

Edad

Considerando las categorías de la variable, los índices de inconsistencia son bajos.

Considerando el Sexo, puede observarse que los índices son, en general, más elevados para las mujeres.

Se evidencia un leve aumento en los índices pos CONCOR, siendo ésto también, más notorio para las mujeres. La intervención positiva del CONCOR sólo se observa en el grupo de 0 a 4 años para ambos sexos.

Lugar de Nacimiento

Considerando las categorías de la variable, los índices de inconsistencia son bajos.

Observando la variable Sexo, los índices mantienen aproximadamente los mismos valores que los dados al considerar las categorías de la variable.

Considerando Sexo y Edad, se destaca la categoría "en país limítrofe" cuyo índice llega a elevarse hasta el nivel moderado para los varones de más de 61 años.

Se evidencia, en general, mayor inconsistencia en los índices pos CONCOR, excepto en la categoría "en país limítrofe".

Asistencia Escolar

Considerando las categorías de la variable, los índices son bajos, destacándose la categoría "establecimiento privado" con valores más elevados dentro del mismo nivel.

Considerando el Sexo, los índices tienen igual comportamiento para varones y mujeres, que los observados al considerar las categorías de la variable.

Los índices pos CONCOR mantienen las inconsistencias halladas en los archivos pre CONCOR.

Nivel de los que Asisten a algún Establecimiento Educativo

Considerando las categorías de la variable, los índices son bajos en todas las categorías excepto en "nivel terciario" que llegan a elevarse al nivel moderado.

Observando la variable Sexo, se evidencia que son las mujeres las que aportan la inconsistencia en dicha categoría.

Teniendo en cuenta Sexo y Edad, se observa que son las mujeres de 15 a 30 años las que elevan los índices al nivel moderado para la categoría mencionada. La inconsistencia hallada en "nivel terciario" muestra la dificultad que se presenta al intentar rescatar esta variable.

Los índices pos CONCOR presentan el mismo comportamiento que los índices pre CONCOR.

Nivel de los que Asistieron a algún Establecimiento Educativo

Para esta variable los índices son, en general, más elevados si se los compara con las otras, alcanzando niveles moderados en la categoría "nivel terciario" y llegando al límite inferior de dicho nivel de inconsistencia en "nivel secundario" y "nivel universitario".

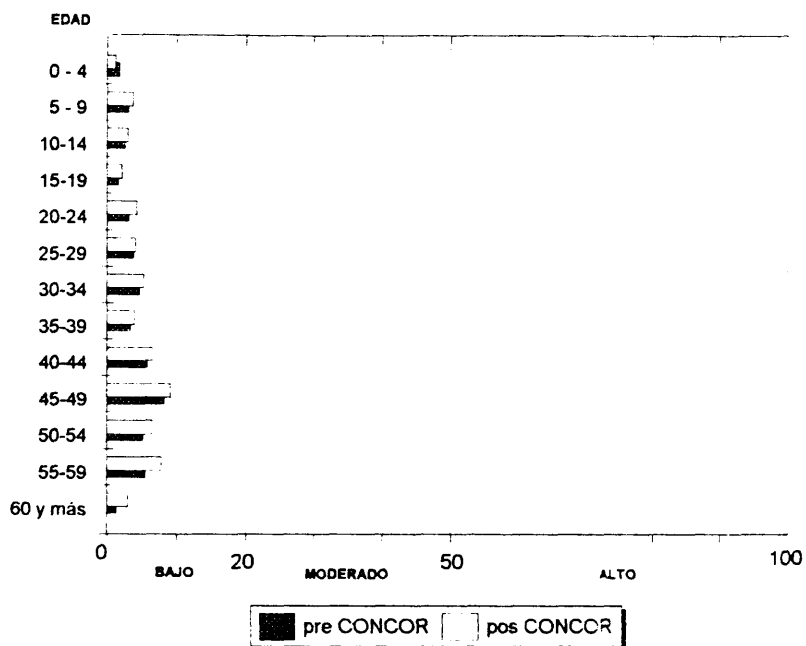
Considerando el Sexo, los índices presentan igual comportamiento que al considerar las categorías de la variable, pero para las mujeres se acentúa la inconsistencia hallada alcanzando para "nivel universitario" valores moderados.

Teniendo en cuenta Sexo y Edad, se observa que son las mujeres de 31 a 50 años las que elevan los índices al nivel moderado en las categorías mencionadas. Para los varones no se puede determinar cuál grupo de edad influye en el índice de la categoría "nivel terciario" por no poderse calcular los índices al registrar bajas frecuencias.

Los índices pos CONCOR mantienen las inconsistencias halladas en los archivos pre CONCOR.

CUADROS Y GRÁFICOS

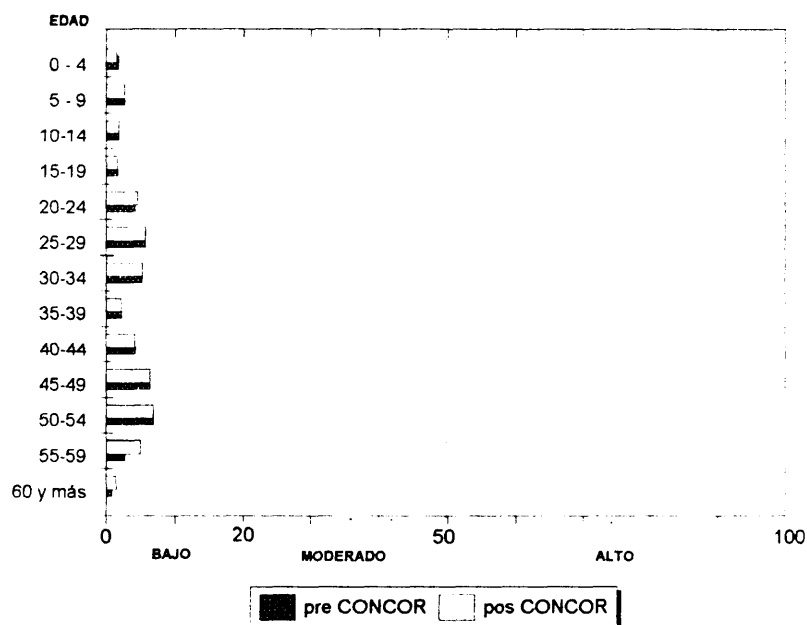
Gráfico 1: ÍNDICES DE INCONSISTENCIA pre y pos CONCOR por EDAD



CUADRO 1: ÍNDICES DE INCONSISTENCIA E INTERVALOS DE CONFIANZA PRE Y POS CONCOR POR EDAD

EDAD	pre CONCOR			pos CONCOR		
	I	L.I.	L.S.	I	L.I.	L.S.
ÍNDICE AGREGADO	3.4	2.8	4.2	4.1	3.4	4.9
0-4	1.8	1.0	3.2	1.2	0.6	2.4
5-9	3.1	2.0	5.0	3.8	2.5	5.8
10-14	2.6	1.6	4.4	3.0	1.8	4.8
15-19	1.6	0.8	3.2	2.2	1.2	3.9
20-24	3.2	1.9	5.4	4.4	2.8	6.9
25-29	3.9	2.3	6.7	4.2	2.5	7.1
30-34	4.8	3.0	7.6	5.3	3.4	8.3
35-39	3.5	2.1	5.9	4.0	2.5	6.5
40-44	5.8	3.8	9.0	6.6	4.4	10.0
45-49	8.1	5.4	12.1	9.1	6.2	13.3
50-54	5.2	3.0	9.3	6.5	3.9	10.9
55-59	5.5	3.0	10.3	7.7	4.5	13.0
60 y más	1.4	0.7	2.7	3.0	1.9	4.7

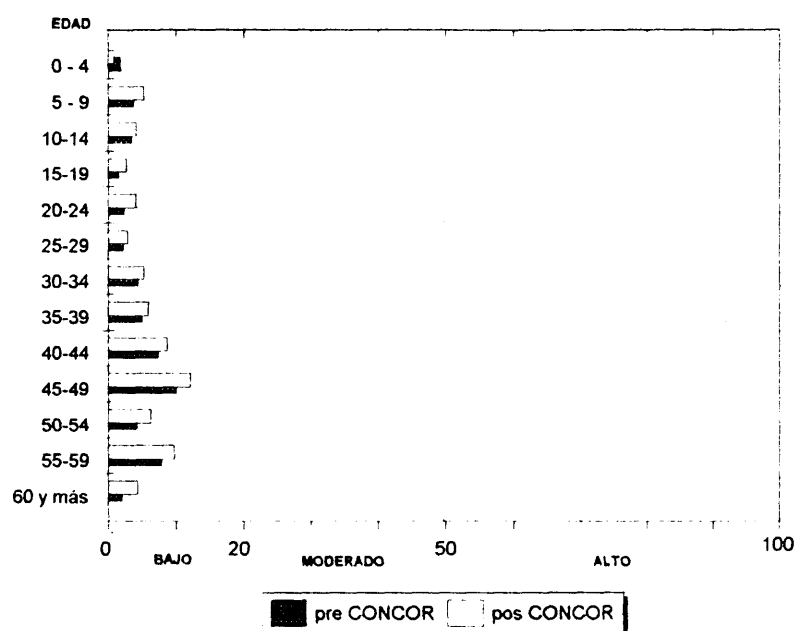
Gráfico 2: ÍNDICES DE INCONSISTENCIA pre y pos CONCOR para la población de VARONES por EDAD



CUADRO 2: ÍNDICES DE INCONSISTENCIA E INTERVALOS DE CONFIANZA PRE Y POS CONCOR PARA LA POBLACIÓN DE VARONES POR EDAD

EDAD	pre CONCOR			pos CONCOR		
	I	L.I.	L.S.	I	L.I.	L.S.
VARONES						
0-4	1.8	0.8	4.0	1.5	0.6	3.6
5-9	2.6	1.3	5.3	2.6	1.3	5.3
10-14	1.8	0.8	4.3	1.8	0.8	4.3
15-19	1.6	0.6	4.3	1.6	0.6	4.3
20-24	4.2	2.2	8.1	4.6	2.5	8.6
25-29	5.7	3.1	10.7	5.7	3.1	10.7
30-34	5.3	2.7	10.7	5.3	2.7	10.7
35-39	2.2	0.9	5.4	2.2	0.9	5.4
40-44	4.2	2.0	8.8	4.2	2.0	8.8
45-49	6.4	3.4	11.9	6.4	3.4	11.9
50-54	6.9	3.1	15.2	6.9	3.1	15.2
55-59	2.6	0.7	9.6	5.0	1.9	13.1
60 y más	0.7	0.2	2.6	1.4	0.5	3.7

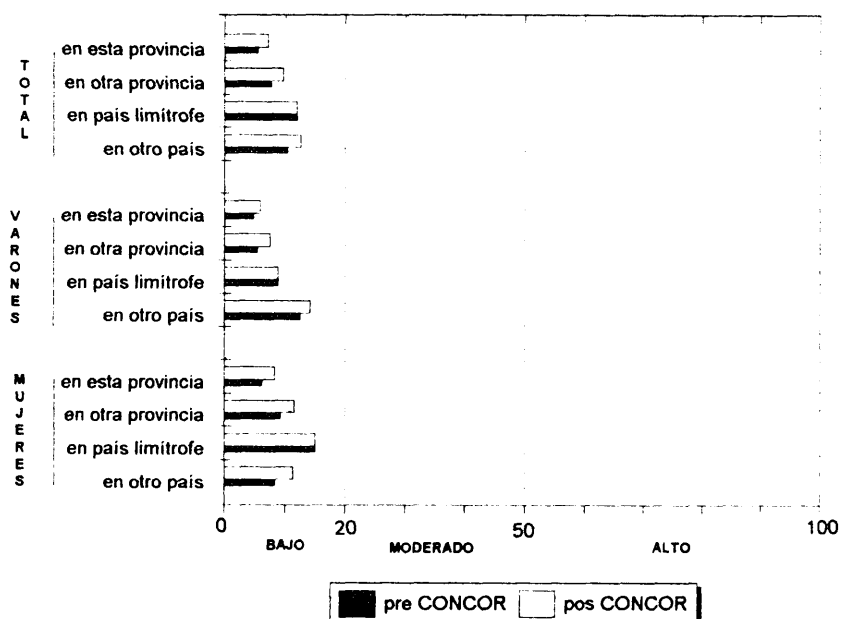
Gráfico 3: ÍNDICES DE INCONSISTENCIA pre y pos CONCOR para la población de MUJERES por EDAD



CUADRO 3: ÍNDICES DE INCONSISTENCIA E INTERVALOS DE CONFIANZA PRE Y POS CONCOR PARA LA POBLACIÓN DE MUJERES POR EDAD

EDAD	pre CONCOR			pos CONCOR		
	I	L.I.	L.S.	I	L.I.	L.S.
MUJERES						
0-4	1.8	0.8	4.0	0.9	0.3	2.7
5-9	3.7	2.0	6.9	5.2	3.0	8.8
10-14	3.4	1.8	6.4	4.1	2.3	7.2
15-19	1.5	0.6	4.0	2.7	1.3	5.6
20-24	2.3	0.9	5.4	4.1	2.1	7.9
25-29	2.2	0.8	5.8	2.8	1.2	6.6
30-34	4.4	2.4	8.3	5.3	3.0	9.4
35-39	4.9	2.6	9.2	5.9	3.3	10.4
40-44	7.3	4.3	12.3	8.7	5.4	14.1
45-49	10.0	5.9	17.0	12.1	7.5	19.6
50-54	4.2	1.9	9.4	6.3	3.3	12.2
55-59	7.8	3.9	15.6	9.7	5.2	18.2
60 y más	2.0	0.9	4.2	4.3	2.6	7.2

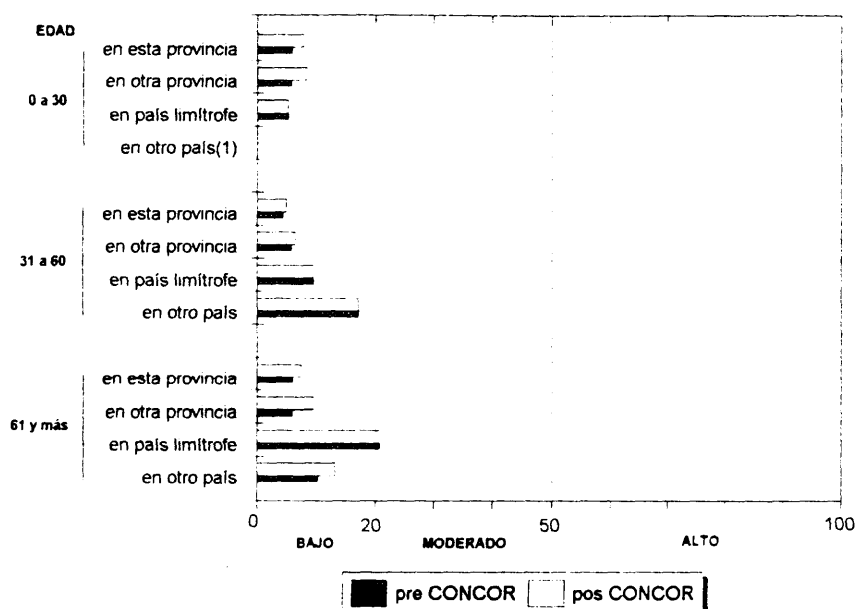
Gráfico 4: ÍNDICES DE INCONSISTENCIA pre y pos CONCOR según LUGAR DE NACIMIENTO y SEXO



CUADRO 4: ÍNDICES DE INCONSISTENCIA E INTERVALOS DE CONFIANZA PRE Y POS CONCOR SEGÚN LUGAR DE NACIMIENTO Y SEXO

LUGAR DE NACIMIENTO Y SEXO	pre CONCOR			pos CONCOR		
	I	L.I.	L.S.	I	L.I.	L.S.
ÍNDICE AGREGADO	7.2	5.7	9.2	8.9	7.2	11.1
en esta provincia	5.5	4.1	7.3	7.2	5.6	9.3
en otra provincia	7.6	5.7	10.1	9.7	7.6	12.4
en país limítrofe	11.9	7.8	18.2	11.9	7.8	18.2
en otro país	10.4	5.9	18.3	12.6	7.6	21.1
VARONES						
en esta provincia	4.8	3.0	7.5	5.9	4.0	8.9
en otra provincia	5.5	3.4	9.1	7.5	4.9	11.4
en país limítrofe	8.8	4.4	17.6	8.8	4.4	17.6
en otro país	12.5	6.0	26.2	14.1	7.0	28.1
MUJERES						
en esta provincia	6.1	4.2	8.8	8.3	6.1	11.4
en otra provincia	9.3	6.6	13.0	11.5	8.5	15.6
en país limítrofe	15.0	8.9	25.5	15.0	8.9	25.5
en otro país	8.3	3.5	19.9	11.3	5.4	23.7

Gráfico 5: ÍNDICES DE INCONSISTENCIA pre y pos CONCOR para la población de VARONES según LUGAR DE NACIMIENTO y EDAD

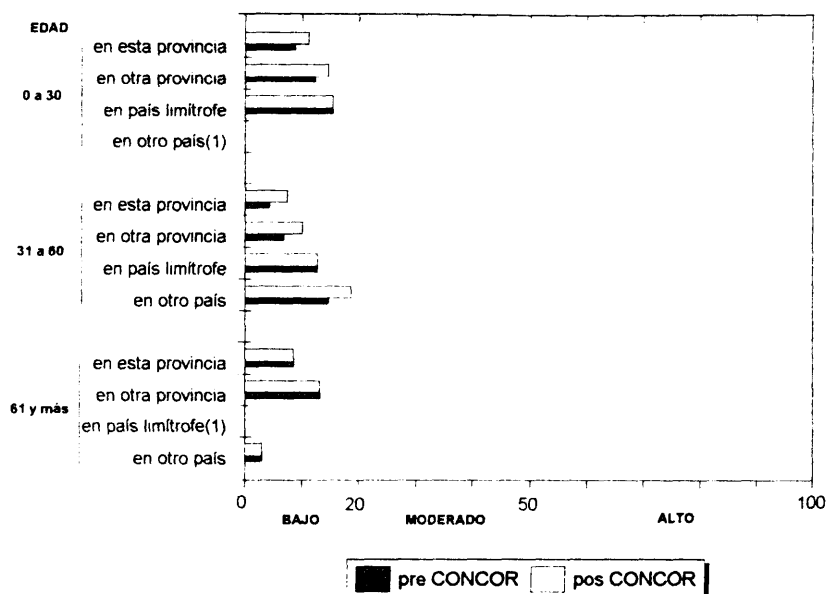


CUADRO 5: ÍNDICES DE INCONSISTENCIA E INTERVALOS DE CONFIANZA PRE Y POS CONCOR PARA LA POBLACIÓN DE VARONES SEGÚN LUGAR DE NACIMIENTO Y EDAD

LUGAR DE NACIMIENTO Y EDAD	pre CONCOR			pos CONCOR		
	I	L.I.	L.S.	I	L.I.	L.S.
VARONES: 0 - 30 años						
en esta provincia	5.8	2.9	11.5	7.8	4.3	14.1
en otra provincia	5.7	2.6	12.7	8.4	4.3	16.1
en país limítrofe	5.1	1.4	19.1	5.1	1.4	19.1
en otro país	(1)	(1)	(1)	(1)	(1)	(1)
VARONES: 31 - 60 años						
en esta provincia	4.3	2.0	9.0	4.8	2.4	9.7
en otra provincia	5.7	2.7	12.0	6.4	3.2	12.9
en país limítrofe	9.6	3.6	25.0	9.5	3.6	25.0
en otro país	17.1	6.5	44.8	17.1	6.5	44.8
VARONES: 61 años y más						
en esta provincia	5.9	2.3	15.5	7.3	3.1	17.3
en otra provincia	5.9	1.9	17.6	9.5	4.0	22.7
en país limítrofe	20.7	5.5	77.2	20.7	5.5	77.2
en otro país	10.3	3.4	30.8	13.3	5.1	34.8

(1) no se publica por presentar baja frecuencia

Gráfico 6: ÍNDICES DE INCONSISTENCIA pre y pos CONCOR para la población de MUJERES según LUGAR DE NACIMIENTO y EDAD

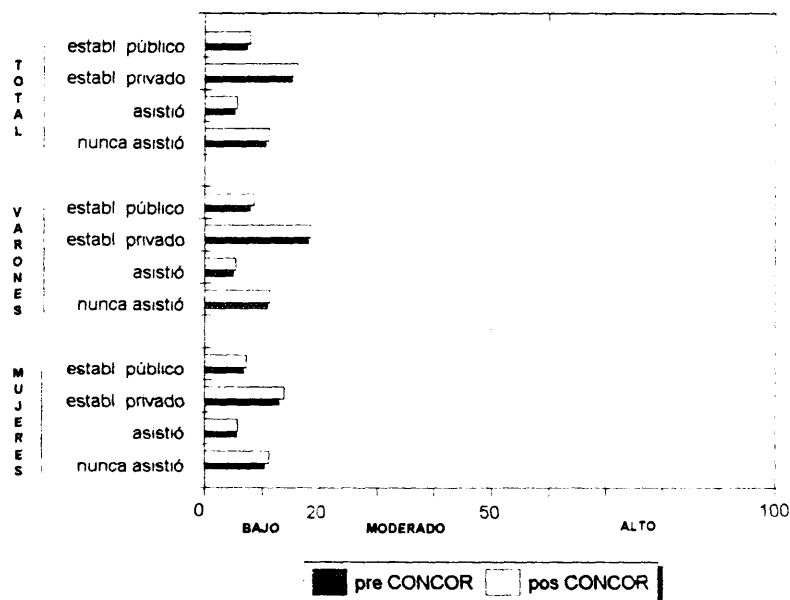


CUADRO 6: ÍNDICES DE INCONSISTENCIA E INTERVALOS DE CONFIANZA PRE Y POS CONCOR PARA LA POBLACIÓN DE MUJERES SEGÚN LUGAR DE NACIMIENTO Y EDAD

LUGAR DE NACIMIENTO Y EDAD	pre CONCOR			pos CONCOR		
	I	L.I.	L.S.	I	L.I.	L.S.
MUJERES: 0 - 30 años						
en esta provincia	8.7	5.0	15.0	11.1	6.9	18.0
en otra provincia	12.3	7.3	20.9	14.6	9.0	23.7
en país limítrofe	15.3	6.9	34.0	15.3	6.9	34.0
en otro país	(1)	(1)	(1)	(1)	(1)	(1)
MUJERES: 31 - 60 años						
en esta provincia	4.3	2.2	8.2	7.4	4.5	12.2
en otra provincia	6.8	3.8	12.0	10.0	6.3	15.9
en país limítrofe	12.6	5.7	27.9	12.6	5.7	27.9
en otro país	14.6	4.9	43.7	18.6	7.1	48.6
MUJERES: 61 años y más						
en esta provincia	8.5	4.1	17.9	8.5	4.1	17.9
en otra provincia	13.1	6.6	26.3	13.1	6.6	26.3
en país limítrofe	(1)	(1)	(1)	(1)	(1)	(1)
en otro país	3.0	0.5	17.4	3.0	0.5	17.4

(1) no se publica por presentar baja frecuencia

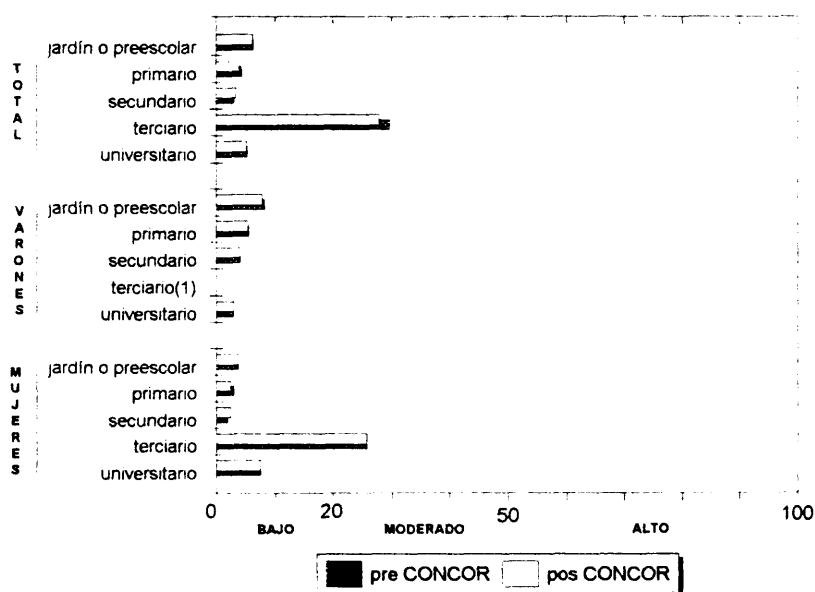
Gráfico 7: ÍNDICES DE INCONSISTENCIA pre y pos CONCOR para la población de 3 años y más según ASISTENCIA ESCOLAR y SEXO



CUADRO 7: ÍNDICES DE INCONSISTENCIA E INTERVALOS DE CONFIANZA PRE Y POS CONCOR PARA LA POBLACIÓN DE 3 AÑOS Y MÁS SEGÚN ASISTENCIA ESCOLAR Y SEXO

ASISTENCIA ESCOLAR Y SEXO	pre CONCOR			pos CONCOR		
	I	L.I.	L.S.	I	L.I.	L.S.
ÍNDICE AGREGADO	7.6	6.3	9.2	8.1	6.7	9.7
establ. público	7.3	5.8	9.1	7.9	6.3	9.8
establ. privado	15.1	11.5	20.0	16.0	12.2	20.9
asistió	5.2	4.1	6.7	5.6	4.4	7.1
nunca asistió	10.6	7.1	15.9	11.2	7.5	16.7
VARONES						
establ. público	7.9	5.8	10.7	8.5	6.3	11.4
establ. privado	18.0	12.4	26.2	18.5	12.8	26.8
asistió	5.0	3.5	7.1	5.4	3.8	7.6
nunca asistió	10.9	6.0	19.8	11.3	6.2	20.5
MUJERES						
establ. público	6.7	4.8	9.4	7.2	5.2	10.0
establ. privado	12.8	8.5	19.2	13.8	9.4	20.4
asistió	5.5	3.9	7.6	5.7	4.2	7.9
nunca asistió	10.4	6.0	18.0	11.1	6.5	18.8

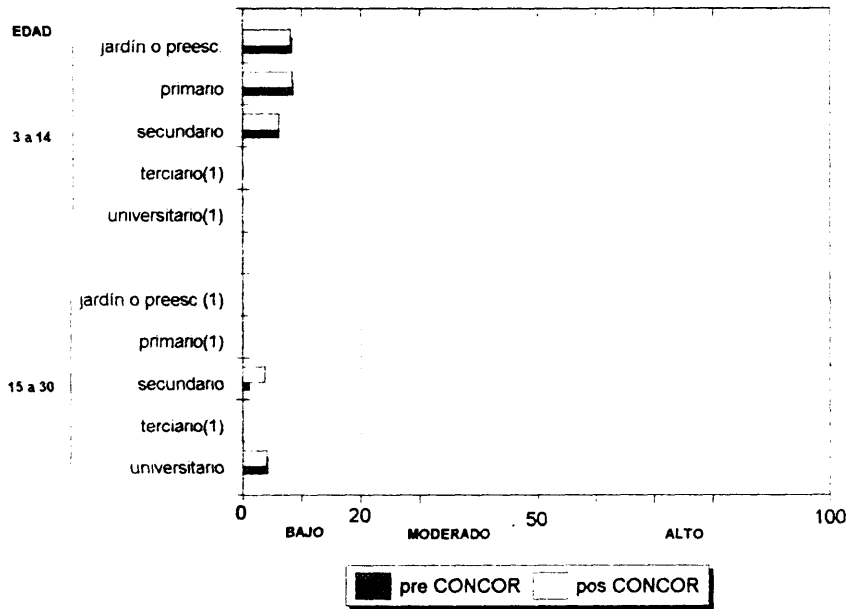
Gráfico 8: ÍNDICES DE INCONSISTENCIA pre y pos CONCOR para la población de 3 años y más que ASISTE a un Establecimiento Educativo según NIVEL DE ENSEÑANZA y SEXO



CUADRO 8: ÍNDICES DE INCONSISTENCIA E INTERVALOS DE CONFIANZA PRE Y POS CONCOR PARA LA POBLACIÓN DE 3 AÑOS Y MÁS QUE ASISTE A UN ESTABLECIMIENTO EDUCACIONAL SEGÚN NIVEL DE ENSEÑANZA Y SEXO

NIVEL DE ENSEÑANZA Y SEXO	pre CONCOR			pos CONCOR		
	I	L.I.	L.S.	I	L.I.	L.S.
ÍNDICE AGREGADO	5.0	3.4	7.3	4.9	3.3	7.2
jardín o preescolar	6.2	3.1	12.4	6.1	3.1	12.3
primario	4.2	2.6	6.7	3.9	2.4	6.4
secundario	3.0	1.6	5.6	3.3	1.8	6.0
terciario	29.6	15.4	56.9	27.8	14.4	53.5
universitario	5.2	2.5	10.9	5.1	2.4	10.7
VARONES						
jardín o preescolar	8.1	3.6	17.9	7.9	3.6	17.5
primario	5.5	3.1	9.8	5.4	3.1	9.6
secundario	4.1	1.9	8.5	4.0	1.9	8.3
terciario	(1)	(1)	(1)	(1)	(1)	(1)
universitario	2.9	0.8	11.0	2.9	0.8	10.7
MUJERES						
jardín o preescolar	3.7	1.0	13.8	3.7	1.0	13.8
primario	2.9	1.3	6.4	2.4	1.0	5.7
secundario	1.9	0.6	5.7	2.5	1.0	6.6
terciario	25.7	11.6	57.0	25.7	11.6	57.0
universitario	7.5	3.1	17.8	7.5	3.1	17.8

Gráfico 9: ÍNDICES DE INCONSISTENCIA pre y pos CONCOR para la población de VARONES de 3 años y más que ASISTE a un Establecimiento Educacional según NIVEL DE ENSEÑANZA y EDAD

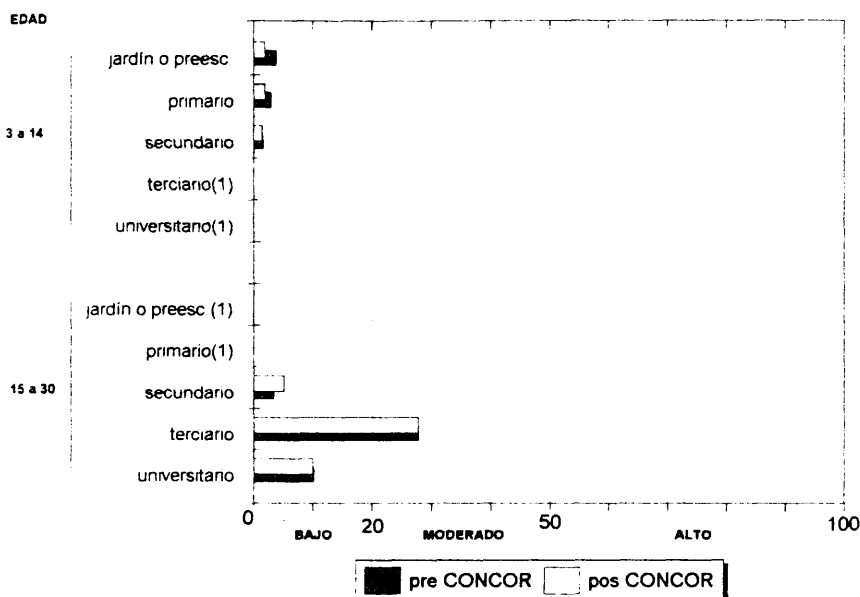


CUADRO 9: ÍNDICES DE INCONSISTENCIA E INTERVALOS DE CONFIANZA PRE Y POS CONCOR PARA LA POBLACIÓN DE VARONES DE 3 AÑOS Y MÁS QUE ASISTE A UN ESTABLECIMIENTO EDUCACIONAL SEGÚN NIVEL DE ENSEÑANZA Y EDAD

NIVEL DE ENSEÑANZA Y EDAD	pre CONCOR			pos CONCOR		
	I	L.I.	L.S.	I	L.I.	L.S.
VARONES: 3 - 14 años						
jardín o preescolar	8.4	3.8	18.6	8.2	3.7	18.2
primario	8.6	4.7	15.5	8.5	4.7	15.3
secundario	6.2	2.6	14.7	6.2	2.6	14.6
terciario	(1)	(1)	(1)	(1)	(1)	(1)
universitario	(1)	(1)	(1)	(1)	(1)	(1)
VARONES: 15 - 30 años						
jardín o preescolar	(1)	(1)	(1)	(1)	(1)	(1)
primario	(1)	(1)	(1)	(1)	(1)	(1)
secundario	4.0	1.1	15.0	3.8	1.0	14.3
terciario	(1)	(1)	(1)	(1)	(1)	(1)
universitario	4.2	1.1	15.8	4.1	1.1	15.3

(1) no se publica por registrar baja frecuencia

Gráfico 10: ÍNDICES DE INCONSISTENCIA pre y pos CONCOR para la población de MUJERES de 3 años y más que ASISTE a un Establecimiento Educacional según NIVEL DE ENSEÑANZA y EDAD

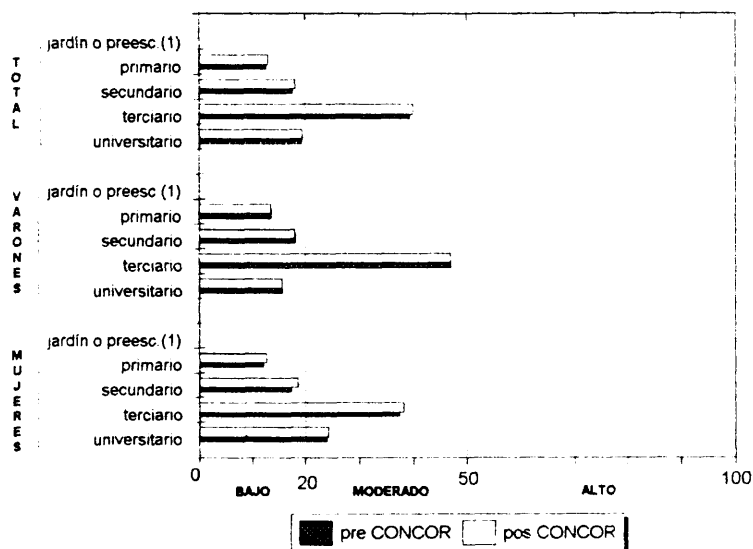


CUADRO 10: ÍNDICES DE INCONSISTENCIA E INTERVALOS DE CONFIANZA PRE Y POS CONCOR PARA LA POBLACIÓN DE MUJERES DE 3 AÑOS Y MÁS QUE ASISTE A UN ESTABLECIMIENTO EDUCACIONAL SEGÚN NIVEL DE ENSEÑANZA Y EDAD

NIVEL DE ENSEÑANZA Y EDAD	pre CONCOR			pos CONCOR		
	I	L.I.	L.S.	I	L.I.	L.S.
MUJERES: 3 - 14 años						
jardín o preescolar	3.8	1.0	14.2	1.9	0.3	11.3
primario	2.9	1.0	8.8	1.9	0.5	7.3
secundario	1.6	0.3	9.3	1.5	0.3	9.1
terciario	(1)	(1)	(1)	(1)	(1)	(1)
universitario	(1)	(1)	(1)	(1)	(1)	(1)
MUJERES: 15 - 30 años						
jardín o preescolar	(1)	(1)	(1)	(1)	(1)	(1)
primario	(1)	(1)	(1)	(1)	(1)	(1)
secundario	3.4	0.9	12.9	5.1	1.7	15.4
terciario	27.8	12.5	61.6	27.8	12.5	61.5
universitario	10.1	4.2	24.0	10.0	4.2	23.9

(1) no se publica por registrar baja frecuencia

Gráfico 11: ÍNDICES DE INCONSISTENCIA pre y pos CONCOR para la población de 3 años y más que ASISTIÓ a algún Establecimiento Educativo según MÁXIMO NIVEL DE INSTRUCCIÓN ALCANZADO y SEXO

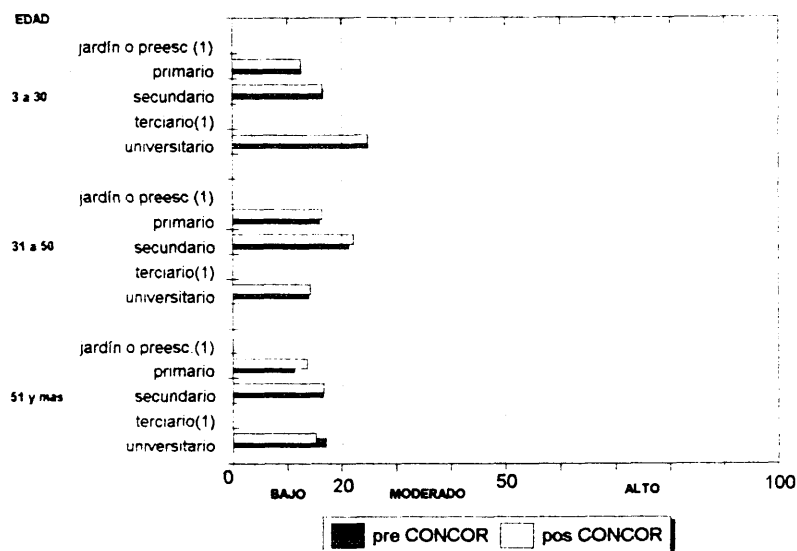


CUADRO 11: ÍNDICES DE INCONSISTENCIA E INTERVALOS DE CONFIANZA PRE Y POS CONCOR PARA LA POBLACIÓN DE 3 AÑOS Y MÁS QUE ASISTIÓ A ALGÚN ESTABLECIMIENTO EDUCACIONAL SEGÚN MÁXIMO NIVEL DE INSTRUCCIÓN ALCANZADO Y SEXO

NIVEL DE ENSEÑANZA Y SEXO	pre CONCOR			pos CONCOR		
	I	L.I.	L.S.	I	L.I.	L.S.
ÍNDICE AGREGADO	17.1	14.7	20.0	17.5	15.0	20.4
jardín o preescolar	(1)	(1)	(1)	(1)	(1)	(1)
primario	12.8	10.6	15.6	13.1	10.8	15.8
secundario	17.7	14.9	21.1	18.2	15.4	21.6
terciario	39.4	29.0	53.6	40.0	29.5	54.2
universitario	19.3	14.4	25.9	19.5	14.6	26.1
VARONES						
jardín o preescolar	(1)	(1)	(1)	(1)	(1)	(1)
primario	13.7	10.5	18.0	13.6	10.4	17.8
secundario	18.2	14.3	23.2	18.0	14.1	23.0
terciario	46.9	26.5	82.9	46.9	26.5	82.9
universitario	15.8	10.2	24.3	15.7	10.2	24.3
MUJERES						
jardín o preescolar	(1)	(1)	(1)	(1)	(1)	(1)
primario	12.1	9.2	15.9	12.8	9.8	16.6
secundario	17.4	13.6	22.2	18.6	14.7	23.5
terciario	37.4	26.0	53.8	38.2	26.7	54.6
universitario	24.0	16.1	35.7	24.3	16.5	35.9

(1) no se publica por registrar baja frecuencia

Gráfico 12: ÍNDICES DE INCONSISTENCIA pre y pos CONCOR para la población de VARONES de 3 años y más que ASISTIÓ a algún Establecimiento Educativo según MÁXIMO NIVEL DE INSTRUCCIÓN ALCANZADO y EDAD

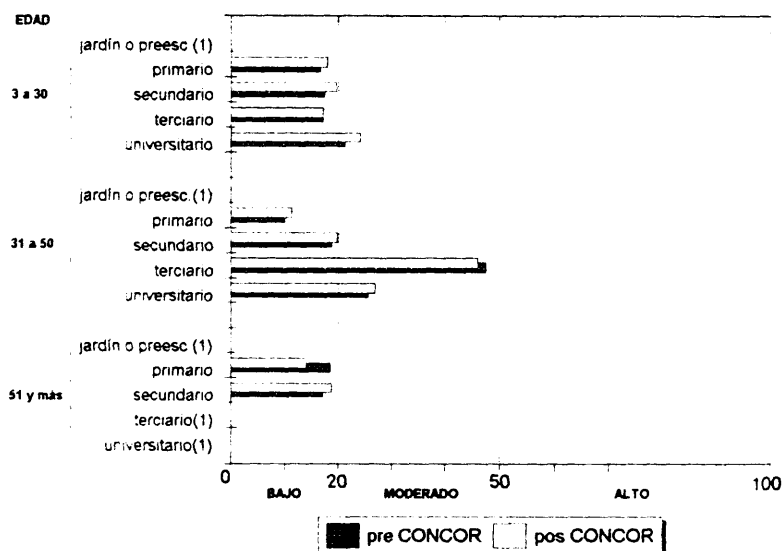


CUADRO 12: ÍNDICES DE INCONSISTENCIA E INTERVALOS DE CONFIANZA PRE Y POS CONCOR PARA LA POBLACIÓN DE VARONES DE 3 AÑOS Y MÁS QUE ASISTIÓ A ALGÚN ESTABLECIMIENTO EDUCATIVO SEGÚN MÁXIMO NIVEL DE INSTRUCCIÓN ALCANZADO Y EDAD

NIVEL DE ENSEÑANZA Y EDAD	pre CONCOR			pos CONCOR		
	I	L.I.	L.S.	I	L.I.	L.S.
VARONES: 3 - 30 años						
jardín o preescolar	(1)	(1)	(1)	(1)	(1)	(1)
primario	12.6	7.4	21.3	12.5	7.4	21.2
secundario	16.6	10.5	26.2	16.5	10.4	26.0
terciario	(1)	(1)	(1)	(1)	(1)	(1)
universitario	24.9	10.5	59.4	24.9	10.5	59.3
VARONES: 31 - 50 años						
jardín o preescolar	(1)	(1)	(1)	(1)	(1)	(1)
primario	15.9	11.3	22.4	16.4	11.2	23.9
secundario	21.2	15.5	29.0	22.2	16.4	30.4
terciario	(1)	(1)	(1)	(1)	(1)	(1)
universitario	13.9	8.0	24.0	14.3	8.1	25.2
VARONES: 51 años y más						
jardín o preescolar	(1)	(1)	(1)	(1)	(1)	(1)
primario	11.3	5.1	25.0	13.6	7.7	24.0
secundario	16.5	7.9	34.7	16.7	9.5	29.6
terciario	(1)	(1)	(1)	(1)	(1)	(1)
universitario	17.0	5.7	51.1	15.2	5.8	39.9

(1) no se publica por registrar baja frecuencia

Gráfico 13: ÍNDICES DE INCONSISTENCIA pre y pos CONCOR para la población de MUJERES de 3 años y más que ASISTIÓ a algún Establecimiento Educativo según MÁXIMO NIVEL DE INSTRUCCIÓN ALCANZADO y EDAD



CUADRO 13: ÍNDICES DE INCONSISTENCIA E INTERVALOS DE CONFIANZA PRE Y POS CONCOR PARA LA POBLACIÓN DE MUJERES DE 3 AÑOS Y MÁS QUE ASISTIÓ A ALGÚN ESTABLECIMIENTO EDUCACIONAL SEGÚN MÁXIMO NIVEL DE INSTRUCCIÓN ALCANZADO Y EDAD

NIVEL DE ENSEÑANZA Y EDAD	pre CONCOR			pos CONCOR		
	I	L.I.	L.S.	I	L.I.	L.S.
MUJERES: 3 - 30 años						
jardín o preescolar	(1)	(1)	(1)	(1)	(1)	(1)
primario	16.7	10.7	26.0	18.1	11.9	27.7
secundario	17.4	11.3	26.8	19.7	13.1	29.5
terciario	17.2	7.2	41.0	17.2	7.2	40.9
universitario	21.3	9.6	47.2	24.1	11.5	50.4
MUJERES: 31 - 50 años						
jardín o preescolar	(1)	(1)	(1)	(1)	(1)	(1)
primario	10.1	6.7	15.1	11.4	7.5	17.5
secundario	18.8	13.6	25.9	19.9	14.1	28.0
terciario	47.5	31.4	71.9	46.1	29.6	71.9
universitario	25.6	16.2	40.3	26.9	16.8	42.9
MUJERES: 51 años y más						
jardín o preescolar	(1)	(1)	(1)	(1)	(1)	(1)
primario	18.5	8.5	19.5	14.2	8.2	24.6
secundario	17.1	17.7	34.4	18.7	11.2	31.1
terciario	(1)	(1)	(1)	(1)	(1)	(1)
universitario	(1)	(1)	(1)	(1)	(1)	(1)

(1) no se publica por registrar baja frecuencia