

Inquérito aos Agregados Familiares de Pequenos Produtores Agrícolas do CGAP



Guia do Usuário para o Conjunto de Dados para Moçambique, 2015

Fevereiro de 2016



Índice

Informação preliminar	1
O CGAP e a inovação financeira para pequenos produtores familiares.....	1
Definição e alvo da amostra no inquérito	4
Concepção da Amostra	5
Base de amostragem	6
Alocação e selecção da amostra	6
Listagem dos Agregados Familiares.....	7
Ponderação da amostragem.....	7
Erros de amostragem.....	7
Questionário	7
Desenvolvimento do instrumento	7
Visão Geral do Questionário	8
Trabalho de Campo.....	12
Formação	12
Datas	12
Taxas de respostas.....	12
Métodos de recolha de dados	13
Controlos de Qualidade	13
Conjunto de Dados.....	13
Localização e acesso	13
Anexos	
Anexo 1. Documentos de Listagem.....	14
Anexo 2. Questionários.....	36
Anexo 3. Documentos de amostragem	108

Informação preliminar

O CGAP e a inovação financeira para pequenos produtores familiares

O CGAP tem vindo a trabalhar na construção de uma base de evidências sobre os pequenos produtores familiares como primeiro passo para a melhoria do acesso e compreensão de um leque de soluções financeiras. Para enfrentar a escassez de dados relevantes na orientação de intervenções para a inclusão financeira que têm como alvo as famílias de pequenos agricultores, o CGAP lançou duas grandes iniciativas de pesquisa do lado da procura junto dos pequenos produtores para compreender melhor a sua vida financeira, actividades agrícolas e estratégias de subsistência do agregado familiar: (i) agendas financeiras para pequenos produtores (“Agendas dos Pequenos Produtores”)¹ e (ii) inquéritos de âmbito nacional e segmentações do sector dos Pequenos Produtores.²

Trata-se de dois métodos complementares de pesquisa. Os inquéritos nacionais, gerindo um questionário aos agregados familiares com uma amostra nacionalmente representativa de cerca de 3.000 famílias de pequenos agricultores em cada país, têm um âmbito alargado, enquanto as Agendas dos Pequenos Produtores são aprofundadas, com um ano de recolha de dados muito detalhados sobre todas as fontes de rendimento, despesas e choques junto de cerca de 270 famílias de pequenos agricultores em três países. Juntas, estas duas lentes sobre os pequenos produtores familiares mostram ao detalhe a granularidade deste sector e identificam grupos distintos de famílias rurais bem como as suas necessidades. Os resultados fornecem igualmente oportunidades aos prestadores de serviços de melhorarem os instrumentos financeiros para cada segmento e oferecerem informações de mercado aplicáveis a cada estratégia de negócio.

Um outro levantamento incluiu pequenos produtores na amostra, mas tende a explorar ou a sua vida financeira ou agrícola, não ambos.

- **As Pesquisas Integradas sobre Agricultura do Estudo para a Medição dos Padrões de Vida (LSMS-ISA)** são concebidas para melhorar a compreensão do desenvolvimento em África, com um enfoque especial na agricultura e nas ligações entre actividades rurais e não-rurais. A sua concepção não resulta necessariamente numa subamostra de pequenos produtores rurais que seja representativa da população destes produtores num país (embora a maioria dos participantes sejam pequenos produtores); além disso, embora o questionário geralmente questione sobre acesso a crédito, este não fornece uma compreensão integral do acesso ao mesmo nem sobre o recurso a um mais amplo espectro de serviços financeiros, assim como não entra em detalhe sobre os comportamentos e processos de decisão financeira destes produtores.
- **O inquérito ao consumidor do FinScope, desenvolvido pela FinMark Trust**, é concebido para fornecer informação actual sobre a forma como os adultos num determinado país obtêm rendimento e gerem as suas vidas financeiras, e para explorar atitudes e percepções relativamente a produtos e serviços financeiros. É estruturado de forma a ser representativo da população adulta de um país e não visa apenas aqueles que se dedicam à agricultura, pelo que fornece apenas uma visão geral das características de adultos que geram um rendimento

¹ A CGAP contratou os serviços do Bankable Frontier Associates (BFA) para gerir os Diários dos Pequenos Produtores. Para a colecta de dados no país, o BFA trabalhou com a International Capital Corporation em Moçambique, a Digital Divide Data na Tanzânia, e a RCons no Paquistão. Os dados estão disponíveis na Biblioteca de Microdados do Grupo do Banco Mundial.

² A CGAP contratou os serviços do InterMedia para a gestão dos inquéritos nacionais aos pequenos produtores, e trabalhou com a Ipsos em Moçambique e no Uganda para recolhas de dados nacionais. Inquéritos nacionais e segmentações do sector dos pequenos produtores estão também em curso na Tanzânia, Costa de Marfim e Bangladesh, estando prevista a publicação dos resultados e dados para os cinco países em 2016.

a partir de actividades rurais. Não é suficiente para permitir intervenções orientadas para o financiamento das famílias de pequenos produtores.

- **O diagnóstico do Agricultural Financial Markets Scoping (AgFiMS) sobre serviços financeiros no sector agrícola inclui uma ferramenta completa de inquérito, nacionalmente representativo, focado nas empresas agrícolas comercialmente potencialmente viáveis,** incluindo produtores, transformadores e fornecedores de serviços, que orienta a amostra do inquérito para uma focagem no topo de gama do mercado do agronegócio (em termos de volume de negócios anual) excluindo, portanto, a maioria dos pequenos agricultores.

As famílias de pequenos produtores não são apenas produtores agrícolas; são igualmente consumidores com diversas necessidades financeiras. A maioria das famílias de pequenos produtores obtém o seu rendimento a partir de uma variedade de fontes não agrícolas, incluindo fornecimento de mão-de-obra e negócios fora deste sector. Por conseguinte, como o CGAP explora a inovação financeira para agregados rurais, ele propõe a adopção de uma abordagem holística na compreensão das variadíssimas necessidades de serviços financeiros estimulantes destes agregados.

Soluções financeiras para a agricultura. Satisfazer as necessidades financeiras de actividades agrícolas de pequenos produtores é um desafio. A agricultura é por natureza sazonal, com intervalos de tempo entre entradas e saídas de dinheiro. A agricultura depende da qualidade dos recursos disponíveis, é vulnerável a pragas e deteriorações, e está exposta à volatilidade da meteorologia e dos preços. Os fornecedores de serviços financeiros enfrentam desafios de risco e de gestão de liquidez, porque os agricultores duma mesma área geralmente pedem empréstimos ao mesmo tempo e muitas vezes exercem as mesmas actividades; por isso, estão quase sempre expostos aos mesmos riscos. Os fornecedores de serviços financeiros têm de perceber de agricultura e finanças – e frequentemente requerem maiores incentivos para trabalharem em áreas rurais remotas, onde populações dispersas e fracas infra-estruturas resultam em custos de transacção mais elevados. Consequentemente, a microfinanciamento tradicional não alcançou a vasta maioria dos pequenos agricultores. Os avanços recentes em finança da cadeia logística têm beneficiado principalmente o número relativamente pequeno de pequenos agricultores em apertadas cadeias de valor com o agronegócio, as empresas de marketing, ou os transformadores agrícolas.

Satisfazer outras necessidades financeiras. A irregularidade dos fluxos monetários e os riscos das actividades agrícolas complicam ainda mais o já complexo sistema de gestão tesoureira doméstica, onde a agricultura nem sempre é a única ou a mais importante fonte de rendimento. Consequentemente, o CGAP concentrar-se-á igualmente em identificar e atender a essas necessidades financeiras das famílias rurais que não estão directamente relacionadas com a produção agrícola, incluindo negócios fora do sector e consumo doméstico. Não sendo exclusivas das famílias rurais, tais necessidades estão quase sempre dependentes do recurso do agregado familiar a actividades rurais. Por exemplo, em comunidades de pequenos produtores em certas regiões a oeste do Quénia, as propinas escolares são pagas imediatamente após a colheita de milho, forçando os pais a vender a sua produção quando o mercado ainda está inundado e os preços são baixos. Ironicamente, o produto financeiro de que estas famílias provavelmente mais precisam não tem nada a ver com agricultura, mas sim com educação: um empréstimo à educação que lhes permita armazenar a sua colheita até que os preços de mercado aumentem.

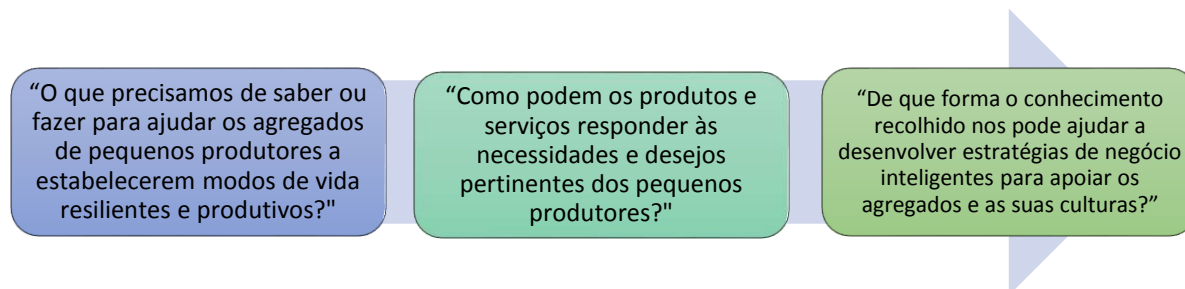
Segmentação. A segmentação de famílias rurais pode ajudar a diferenciar a procura de serviços financeiros nestes agregados e a desenvolver soluções à medida. Concebido a partir do amplo corpo de pesquisa e experiência existente, em 2013 o CGAP propôs um quadro de segmentação global, com base no que cultivam, como se envolvem nos mercados enquanto compradores e / ou vendedores, e como esses mercados são organizados.³ Nem todas as famílias de pequenos produtores pobres se enquadram num único dos três segmentos. Mas a segmentação permite sim uma maior compreensão

³ Ver Robert Peck Christen and Jamie Anderson. 2013. “Segmentation of Smallholder Households: Meeting the Range of Financial Needs in Agricultural Families.” Focus Note 85. Washington, D.C.: CGAP, April.

do facto de que diferentes segmentos têm necessidades financeiras diferentes, e de que a esta variedade da procura não se pode atender com o mesmo conjunto de produtos financeiros, condições de serviço, ou fornecedores de serviço.

- **Famílias de pequenos produtores não comerciais.** Os cerca de 300 milhões de famílias de pequenos produtores não comerciais são geralmente considerados agricultores de subsistência, e estão entre os agregados familiares mais pobres. Estes geralmente cultivam para o seu próprio sustento e sobrevivência, e não como uma vocação ou escolha estratégica de negócio. A produção agrícola centra-se em culturas básicas (por exemplo, cereais, raízes, e tubérculos) que são consumidos pelo agregado familiar. Irregularmente, pequenas quantidades de excedente poderão ser vendidas num mercado informal, local, e há pouca ou nenhuma ligação a uma cadeia de valor estruturada. Os agregados de pequenos agricultores não comerciais são geralmente compradores líquidos de alimentos (com que complementam a sua própria produção) e vendedores de mão-de-obra, o que limita a sua capacidade de produzir. Muito poucos fizeram aquisições, sendo pouca a maquinaria utilizada, e os rendimentos são relativamente baixos. O acesso a terra, tecnologia, educação, mercados e informação sobre a meteorologia ou a produção agrícola é muito limitado, deixando estes agregados altamente vulneráveis aos baixos rendimentos e outros choques. Situados entre os mais pobres, eles dependem de ferramentas e mecanismos financeiros informais (por exemplo, economias locais e grupos de empréstimo) para os serviços financeiros básicos.
- **Famílias de pequenos produtores comerciais em cadeias de valor frágeis.** Os cerca de 165 milhões de famílias de pequenos produtores comerciais em cadeias de valor frágeis têm acesso a um pouco mais de terra e geram um certo nível de excedente para vender num mercado. No entanto, a falta de armazenamento muitas vezes obriga as famílias a vender quando os preços são baixos vindo mais tarde a adquirir as mesmas culturas para consumo quando os preços são mais elevados. A mistura de culturas que produzem tende a centrar-se em alimentos básicos, que vendem através de mercados e cadeias de valor vagamente estruturados, mas também pode incluir culturas de mais rendimento (por exemplo, açúcar, chá, café, sementes oleaginosas, fibras, culturas energéticas). Os agregados de pequenos produtores comerciais em cadeias de valor frágeis têm um acesso limitado a meios de produção, informação sobre meteorologia, mercados e preços, mas, como têm algum acesso a práticas agrícolas e serviços financeiros mais eficazes, estão numa posição relativamente mais resiliente do que os pequenos produtores não comerciais.
- **Famílias de pequenos produtores comerciais em cadeias de valor apertadas.** Os cerca de 35 milhões de pequenos produtores comerciais em cadeias de valor apertadas, de um modo geral, têm acesso a pelo menos dois hectares de terra e vêem a agricultura como um negócio – produzir culturas que tenham uma saída fiável nos mercados local ou regional e/ou através de cadeias de valor altamente estruturadas. Graças à sua relação com cadeias de valor relativamente mais organizadas, os agricultores deste segmento têm acesso a sementes melhoradas, meios de produção, informação meteorológica e agrícola, finanças, e mercados e preços seguros. A mistura de culturas que produzem é dominada por culturas de maior valor, mas é provável que também inclua alimentos básicos. Em termos de acesso ao financiamento, estes interagem com uma gama relativamente mais vasta de serviços financeiros de ambos os prestadores de serviços, formais e informais, do que os outros dois segmentos. Com base neste quadro de segmentação global, o CGAP procurou explorar mais detalhadamente a vida financeira e agrícola dos agregados de pequenos agricultores em Moçambique, e começou um programa abrangente de pesquisa sobre atitudes e comportamentos em Janeiro de 2015. Este projecto, que consiste em pesquisa qualitativa feita com grupos de análise, um inquérito acompanhado de uma lista dos agregados, e uma segmentação, procurou responder a três questões-chave.

Figura 1. Três questões-chave orientadoras dos inquéritos do CGAP aos pequenos produtores



Definição e alvo da amostragem no inquérito

Os objetivos do Inquérito aos Pequenos Produtores em Moçambique visaram:

- Gerar uma imagem clara do sector de pequenos produtores a nível nacional, incluindo dados demográficos, perfis agrícolas, situação de pobreza e relações de mercado;
- Segmentar os agregados familiares de pequenos produtores em Moçambique de acordo com as variáveis mais determinantes;
- Caracterizar a procura de serviços financeiros em cada segmento em termos de necessidades do cliente, atitudes e percepções relativamente aos serviços agrícolas e financeiros; e,
- Mostrar detalhadamente de que modo as necessidades financeiras de cada segmento estão a ser satisfeitas, através dos serviços formais e informais, e onde podem estar oportunidades promissoras para acrescentar valor.

Identificar o grupo-alvo dos Agregados Familiares de Pequenos Produtores. As discussões com consultores e partes interessadas na África Subsaariana, juntamente com extensa pesquisa documental, concluíram que não há um consenso claro sobre as características que definem um pequeno produtor.⁴ Como resultado destas duas linhas de pesquisa, criou-se uma matriz de cada um dos critérios-chave que poderiam ser empregues para distinguir pequenos produtores de outros agregados agrícolas.

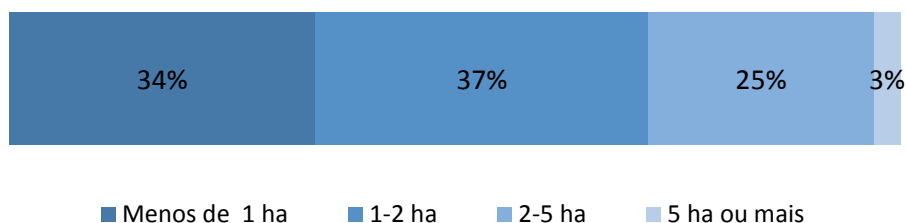
Tabela 1. Principais critérios para a definição de agregados familiares de pequenos produtores

<i>Critérios-chave</i>	<i>Considerações</i>
Orientação para o mercado	Subsistência vs. orientado para o mercado vs. híbrido
Tamanho da exploração	Limiar
Mão-de-obra	Família versus contratado
Rendimento	Rendimento partilhado da agricultura, múltiplas fontes
Sistema de agricultura	Tecnologia, irrigação
Responsabilidade ao nível da gestão agrícola	Proprietário, influência sobre métodos agrícolas
Capacidade	Armazenamento, gestão, estrutura administrativa
Aspectos Legais	Formal versus informal
Nível de Organização	Membro de Grupo – produtor, cadeia de fornecedores, prestador de serviço

⁴ As discussões ocorreram quando o programa “Defining Smallholders: Suggestions for a RSB smallholder definitions; Roundtable on Sustainable Biomaterials; October 2013”

A pesquisa documental encontrou também um leque de definições de país para país, reflectindo as variações nos seus sectores agrícolas; alguns governos definem pequenos produtores apenas com base no tamanho das explorações. Este leque difere muito entre países asiáticos e africanos – de 2,5 hectares na Índia até 46 hectares na Malásia. Em Moçambique, a pesquisa do Instituto Nacional de Estatística aponta para tamanhos médios mais pequenos das explorações, o que reforçou a justificação do nosso grupo-alvo. Em Moçambique, a média do tamanho das explorações varia entre um e dois hectares, sendo que aproximadamente três-quartos da totalidade dos agregados agrícolas gere menos de dois hectares.

Figura 2. Tamanho dos agregados agrícolas em Moçambique



A InterMedia desenvolveu uma elevada marca d'água para a identificação de agregados familiares de pequenos produtores de modo a ser o mais abrangente possível, sem diluir ou distorcer a representação da população. A medida de identificação usou dois critérios-chave – tamanho da exploração e contagem de animais criados – como ponto de partida para a identificação do público-alvo. Houve também um desejo de garantir que a essência dos pequenos produtores fosse incluída, pelo que foi colocada uma série de questões relativas à percepção em termos de auto-identificação. Este procedimento destinou-se a garantir que cada agregado de pequenos produtores seleccionado para o estudo visse a agricultura como uma parte significativa do seu modo de vida, rendimento ou consumo.

Concepção da amostra

O inquérito aos pequenos produtores em Moçambique é um inquérito nacionalmente representativo com um tamanho de amostra-alvo de 3,000 agregados. A amostra foi concebida para fornecer estimativas fiáveis ao nível nacional e para os seguintes grupos regionais:

1. Região Norte: províncias de Niassa, Cabo Delgado, e Nampula;
2. Região Centro: províncias de Zambézia, Tete, Manica, e Sofala; e
3. Região Sul: províncias de Inhambane, Maputo, Cidade de Maputo e Gaza.

Tabela 2. Critérios para a identificação do universo de pequenos produtores para o inquérito

Agregados com até 5 hectares	E	A agricultura fornece um contributo significativo para o modo de vida, rendimento e consumo do agregado.
OU		
Agricultores com menos de: 50 cabeças de gado; ou 100 cabras/ovelhas/porcos; ou 1,000 galinhas		

Base de Amostragem

A base de amostragem para o inquérito aos pequenos produtores é o Censo Agro-Pecuário 2009-2010 (CAP II) dirigido pelo INE com base no RGPH de 2007. O CAP II é uma ampla amostra concebida para ser representativa ao nível de distrito e a sua amostra de AE é considerada a «amostra-mãe» para os inquéritos nacionais à agricultura. As AE com menos de 15 agregados agrícolas (a maior parte deles em áreas urbanas) foram excluídas da base de amostragem do CAP II.

Alocação e Selecção da Amostragem

A fim de ter em conta a não-resposta, o tamanho da amostra-alvo foi aumentado para 3.158 agregados, assumindo uma taxa de 5% de não-resposta dos agregados, observada em agregados nacionais similares. O tamanho total da amostra foi primeiramente alocado às três regiões com base no número de agregados agrícolas. Dentro de cada região, a amostra resultante foi ainda distribuída proporcionalmente pelas áreas urbanas e rurais.

A amostra para o inquérito aos pequenos produtores é uma amostra estratificada multi-etapa. A estratificação obteve-se pela separação de áreas rurais e urbanas dentro de cada região. Uma vez que a amostra-mãe do CAP II que serviu de base de amostragem ao inquérito é estratificada por distrito, áreas rurais e urbanas, os estratos rurais dos distritos individuais para a amostra-mãe do CAP II caíram para o nível de província, o mesmo acontecendo com os estratos urbanos dentro de cada província. No entanto, o distrito foi ainda usado como variável de classificação a fim de proporcionar a estratificação implícita por distrito.

Na primeira etapa da amostragem as AE da amostra do CAP II foram seleccionadas sistematicamente com o método de amostragem do tipo PPS em cada região, estrato rural e urbano, sendo a medida do tamanho o número de agregados agrícolas na base do censo. Em geral, se as AEs são seleccionadas com o método de amostragem do tipo PPS na primeira etapa de amostragem, uma subamostra de AE será seleccionada com igual probabilidade em cada estrato. No entanto, no caso do inquérito aos pequenos produtores, os estratos distritais caíram para o nível de província (separadamente nos estratos rural e urbano). Dentro de cada província os pesos no CAP II variam por distrito, estrato rural / urbano, por um factor de M_{dh} / n_{dh} , onde M_{dh} é o número total de agregados agrícolas na base de amostragem do CAP II para o estrato h (rural / urbana) no distrito d (do RGPH 2007), e n_{dh} é o número de AE da amostra seleccionada para o CAP II no estrato h do distrito d .

Por isso, a fim de estabilizar os pesos dentro do estrato rural e urbano de cada província no inquérito aos pequenos produtores, as subamostras de AE incluídas na amostra de pequenos produtores foram seleccionadas dentro de cada estrato com probabilidade proporcional à medida M_{dh}/n_{dh} . Na segunda etapa, 15 agregados de pequenos produtores foram seleccionados em cada AE com igual probabilidade. Devido aos arredondamentos, isto resultou num total 3,180 agregados.

Em cada agregado seleccionado, foi aplicado um questionário de agregado ao chefe do agregado familiar, cônjuge ou qualquer membro adulto do agregado responsável para a recolha de informações sobre as características do agregado familiar. Um questionário para múltiplos inquiridos foi aplicado a todos os membros adultos em cada agregado seleccionado para recolha de informação sobre as suas actividades agrícolas, comportamentos financeiros e uso de dinheiro móvel. Além disso, em cada agregado familiar seleccionado apenas um membro do agregado familiar foi seleccionado usando o método de Kish, tendo-lhe sido aplicado o questionário individual para o inquirido.

Listagem de Agregados Familiares

Uma listagem do agregado familiar foi realizada em todas as AE seleccionadas para identificar agregados de pequenos produtores e proporcionar uma base para a segunda etapa da amostragem. Um manual com a descrição dos procedimentos de listagem e mapeamento foi elaborado e utilizado para a formação das equipas de listagem. O manual também inclui formulários de listagem, juntamente com questões utilizadas para identificar famílias de pequenos agricultores de acordo com a definição acordada para o inquérito. Foi elaborado um guião de apoio à listagem dos agregados em *smartphones*.

Ponderação da amostragem

A amostra para o inquérito aos agregados familiares de pequenos produtores não é auto-ponderada, pelo que foram calculados pesos amostrais. O primeiro componente dos pesos é o peso de concepção com base na probabilidade de selecção para cada etapa de selectiva. O segundo componente é a taxa de resposta, tanto a nível individual como de agregado.

Os pesos de concepção para os agregados familiares foram ajustados para não-resposta ao nível dos agregados para produzir pesos ajustados de agregado. Os pesos de amostragem para os ficheiros de dados de múltiplos inquiridos derivaram de pesos ajustados de agregado, aplicando-lhes taxas de não-resposta ao nível individual. Para o ficheiro de dados de inquirido individual, o mesmo processo foi aplicado depois de ser tida em conta a subamostragem feita dentro do agregado familiar.

Finalmente, os pesos de amostragem por agregado e individuais foram normalizados separadamente ao nível nacional, para que o número ponderado de casos fosse igual ao tamanho total da amostra. Os pesos de amostragem normalizados foram anexados aos diferentes ficheiros de dados e utilizados durante a análise.

Erros de Amostragem

A concepção da amostra para o inquérito aos agregados familiares de pequenos produtores foi uma concepção de amostra complexa com agrupamento/*clustering*, estratificação e probabilidades desiguais de selecção. Para estimativas-chave de inquérito, foram produzidos erros de amostragem levando em conta as características da concepção, utilizando ora o módulo de amostras complexas SPSS ou o STATA com base no método da série de Taylor de aproximação.

Questionário

Desenvolvimento do Instrumento

Discussões entre partes interessadas e pesquisas existentes. Baseando-se noutros inquéritos junto de agregados familiares na África subsaariana (por exemplo, *Living Standards Measurement Study – Estudo de Medição dos Padrões de Vida*, FinScope, AgFiMS), bem como na segmentação global do CGAP de 2013 (Christen e Anderson 2013), este instrumento e metodologia de inquérito foram concebidos para responder a uma série de questões sobre agregados de pequenos agricultores em Moçambique⁵:

⁵ O CGAP recrutou os serviços da InterMedia para gerir o inquérito em parceria com a Ipsos Moçambique. Mais pesquisas e segmentações nacionais do sector dos pequenos produtores, conduzidas pelo CGAP, estão também em curso no Uganda, Tanzania, Costa do Marfim, e Bangladesh.

- **Compreensão e segmentação dos agregados de pequenos agricultores.** Quais as características principais do sector familiar a nível nacional (por exemplo, dados demográficos, estado de pobreza, hectares, colheitas e gado, nível de intensificação, relações de mercado)? Que segmentos de agregados de pequenos agricultores emergem daí?
- **Atitudes e percepções dos agregados familiares.** Como é que estes agregados percebem as suas actividades agrícolas (como actividade de subsistência, negócio, por exemplo)? Vêm os membros do agregado, especialmente os jovens, um futuro na agricultura? Do lado financeiro, qual o nível de conforto com serviços financeiros digitais, e com outros canais e fornecedores de serviços?
- **Oportunidades para melhorar a inclusão financeira em cada segmento de agregados de pequenos produtores.** Que mecanismos financeiros cada segmento de agregados procura, na óptica das necessidades do cliente (armazenamento, transporte, construção, segurança, etc.) e que produtos? (por exemplo, crédito, depósito, seguros)? Que leque de mecanismos financeiros informais e formais cada segmento usa actualmente e onde estão as oportunidades de acrescentar valor com novos serviços e/ou canais de fornecimento?

Os primeiros meses do projecto incluíram uma série de análises aprofundadas do trabalho de pesquisa já existente e efectuado no espaço dos pequenos agricultores, para determinar que perguntas já haviam sido feitas, identificar as suas respectivas conclusões, e determinar o modo de administrar os nossos objectivos de forma a complementá-los e desenvolvê-los. Foram consultadas diversas fontes no processo, incluindo a Corporação Financeira Internacional (IFC, por sua sigla em inglês), a Dalberg, a Finmark Trust, a FSD Moçambique, o AgFiMS, o FinScope, a Organização das Nações Unidas para Alimentação e Agricultura (FAO, por sua sigla em inglês), o Instituto Nacional de Estatística (INE) de Moçambique, o Fundo Internacional de Desenvolvimento Agrícola (FIDA) e o Banco Mundial. A pesquisa secundária trouxe uma série de perguntas que deram lugar a discussões informadas com as partes interessadas.

A Financial Sector Deepening Trust Mozambique (FSDMoç) foi um parceiro directo nesta pesquisa com agregados familiares de pequenos produtores, dado o seu papel central na promoção da inclusão financeira em Moçambique. Esta coordenação foi importante para completar a pesquisa do CGAP e os seus resultados contribuirão para a pesquisa de mercado e a estratégia de desenvolvimento da FSDMoç. Várias outras partes interessadas e organizações também contribuíram como informantes-chave, com perspectivas valiosas e considerações na concepção do projecto de pesquisa e também, em certos casos, como parte de um grupo de trabalho técnico informal para rever e orientar a pesquisa. Algumas destas organizações chave incluíram o programa de Inovação para a Agricultura (INOVAGRO), Banco Terra (BTM), International Capital Corporation (ICC), USAID, a Vodacom Moçambique, Banco Oportunidade Moçambique, TechnoServe, Carteira Móvel, e a Fundação Bill e Melinda Gates, bem como colegas do Grupo do Banco Mundial no escritório de Maputo e a equipa de Pesquisa para a Medição dos Padrões de Vida (LSMS).

A pesquisa secundária exaustiva e as discussões com as partes interessadas identificaram uma lacuna na informação sobre as reais necessidades, desejos e percepções dos agregados familiares de pequenos produtores agrícolas. Parecia haver quantidades significativas de dados e percepções sobre os hábitos dos agregados familiares de pequenos produtores agrícolas em Moçambique, que analisaram as suas actividades agrícolas ou monitoraram as suas vidas financeiras, mas até à data nada tinha assumido uma visão mais abrangente do agregado familiar. Este projecto de pesquisa também procurou juntar os dados agrícolas aos dados financeiros para dissecar as interações e as intersecções entre os dois.

Visão Geral do Questionário

Após utilizar a pesquisa secundária do sector dos pequenos produtores agrícolas e as discussões com as partes interessadas, iniciou-se o processo de concepção para o instrumento de inquérito. Este

processo envolveu a definição do objectivo final da pesquisa com base em instrumentos de inquérito já existentes, tendo em conta os objectivos e necessidades do projecto, representando os interesses e o feedback das partes interessadas, aprendendo com os diários financeiros em curso no país, e desenvolvendo a partir duma série de grupos de análise que tiveram lugar no início do estudo. Usando estes fundamentos, foi desenvolvido um quadro para o instrumento de inquérito para ser partilhado com as partes interessadas e capturar todos os elementos necessários dum agregado familiar de pequenos produtores agrícolas. O quadro era constituído por cinco principais áreas temáticas—demografia, economia do agregado familiar, as práticas agrícolas, celulares, e serviços financeiros.

A fim de captar a complexidade nos agregados familiares de pequenos produtores agrícolas, o inquérito aos agregados familiares de pequenos produtores agrícolas foi dividido em três questionários: o questionário para o agregado familiar, o questionário para vários inquiridos e questionário para um único inquirido. Os questionários foram traduzidos em cinco idiomas: português, Changana, Macau, Ndau e Sena.

Tabela 3. Inquérito aos pequenos produtores agrícolas em Moçambique: Secções do questionário, inquiridos e conteúdo

Secção do questionário	Inquirido(s) do agregado familiar	Tamanho da amostra	Conteúdo
1) Inquérito aos Agregados Familiares	Chefe do agregado familiar, seu cônjuge, ou um adulto instruído	n = 2,574	Informações básicas sobre todos os membros do agregado familiar (por exemplo, idade, género, nível de instrução, nível de escolaridade) Informações sobre os bens do agregado familiar e características de habitação a fim de obter a situação da pobreza
2) Inquérito com Vários Inquiridos	Todos os membros do agregado familiar com mais de 15 anos de idade que contribuíram para o rendimento do agregado familiar e/ou participaram nas actividades agrícolas	n = 4,456	Demografia (por exemplo, tamanho da terra, culturas e animais pecuários, tomada de decisão, associações e mercados, comportamentos financeiros) As actividades agrícolas (por exemplo, venda, troca, consumo de culturas, animais pecuários, fornecedores) Economia do agregado familiar (por exemplo, emprego, fontes de rendimento, despesas, choques económicos, empréstimos, hábitos de poupança, investimentos)
3) Inquérito com um Único Inquirido	Um adulto seleccionado aleatoriamente do agregado familiar	n = 2,209	As actividades agrícolas (por exemplo, relacionamentos de mercado, armazenamento, mitigação de riscos) Economia do agregado familiar (por exemplo, priorização de despesas, seguros, perspectivas financeiras) Celulares (por exemplo, uso, acesso, posse, procura e importância) Instrumentos financeiros formais e informais (por exemplo, propriedade dos instrumentos, uso, acesso, importância, atitudes em relação aos prestadores de serviços financeiros)

O questionário do agregado familiar recolheu informações sobre:

- Características individuais dos membros básicos do agregado familiar (idade, género, grau de instrução, situação da escolarização, relacionamento com o chefe do agregado familiar)
- Se cada membro do agregado familiar contribui para o rendimento do agregado ou participa nas actividades agrícolas do agregado familiar. Esta informação foi posteriormente usada para identificar todos os membros elegíveis do agregado familiar para os outros dois questionários.
- Os bens do agregado familiar e suas características de habitação

Tanto o questionário com múltiplos inquiridos como o questionário com um único inquirido recolheram informações sobre:

- As práticas agrícolas: Informações sobre as propriedades agrícolas tais como o tamanho, tipos de culturas, animais pecuários, tomadas de decisão, associações e mercados agrícolas
- Economia do agregado familiar: emprego, rendimentos, despesas, choques económicos, empréstimos e hábitos de poupança, e investimentos

Adicionalmente, o questionário para um único inquirido recolheu informações sobre:

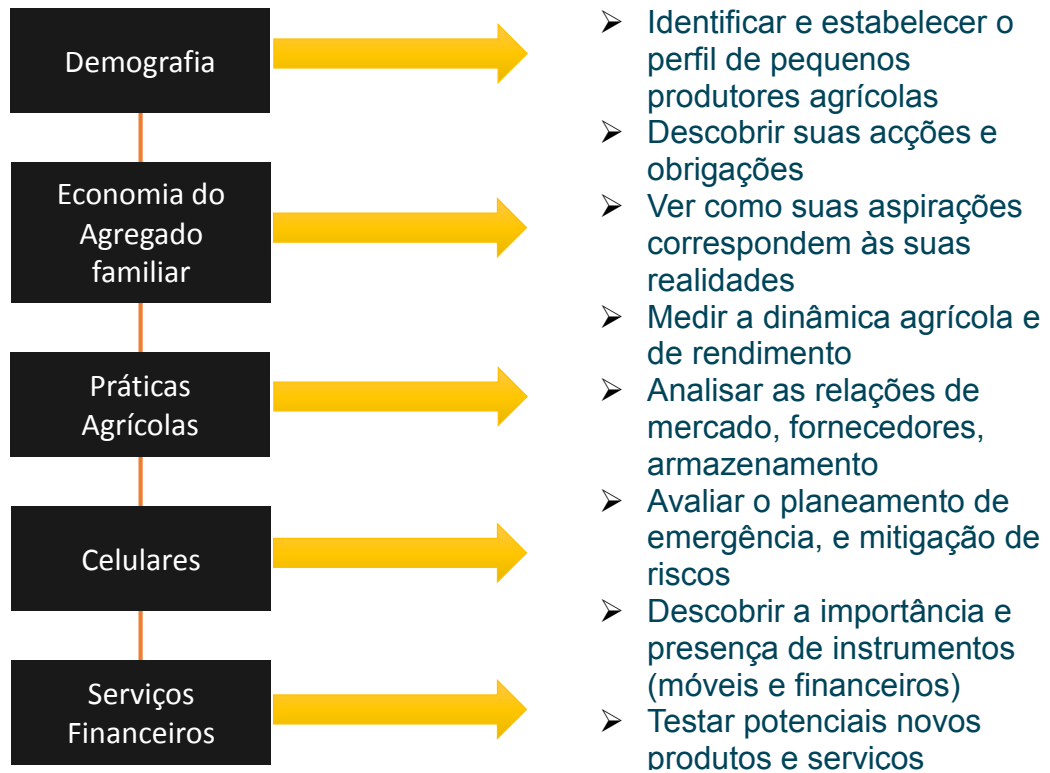
- Celulares: atitudes em relação à celulares, uso, acesso, a posse, a procura e a importância
- Serviços financeiros: atitudes em relação aos produtos e serviços financeiros, tais como serviços bancários e dinheiro móvel, incluindo a posse, uso, acesso e importância.

Após a finalização dos questionários, foi desenvolvido um roteiro para apoiar a recolha de dados em celulares. O roteiro foi testado e validado antes da sua utilização no terreno.

Figura 3. Estrutura do Questionário



Figura 4. Como Potenciar a Estrutura do Questionário



Trabalho de Campo

Formação

A IPSOS Moçambique, parceira local de trabalho de campo da InterMedia, realizou os recrutamentos de entrevistadores e supervisores para o trabalho de campo principal tendo em conta as suas competências linguísticas. Após o recrutamento de 64 equipas de campo, foram realizadas duas sessões de formação em Maputo a partir de 29 Junho - 4 Julho 2015 e em Nampula, de 7 - 13 de Agosto de 2015. Quatro equipas independentes de controlo de qualidade de campo, directamente contratadas pela InterMedia, também participaram da formação. A formação consistiu em instruções sobre técnicas de entrevista e procedimentos de trabalho de campo, uma revisão detalhada dos questionários, simulação de entrevistas entre os participantes na sala de aula, e uma prática de trabalho de campo com os inquiridos reais nas zonas fora das AEs de amostragem.

Datas

A recolha de dados teve lugar de 23 de Julho de 2015 a 4 de Setembro de 2015.

Taxas de respostas

A tabela abaixo mostra as taxas de resposta individuais e de agregados familiares para o inquérito aos agregados familiares de pequenos produtores agrícolas em Moçambique.

**Tabela 4. Inquérito aos Agregados Familiares de Pequenos Produtores Agrícolas do CGAP em Moçambique:
As taxas de respostas**

	Questionário dos Agregados Familiares					
	Norte	Centro	Sul	Urbano	Rural	Total
Agregados familiares seleccionados	1,109	1,188	744	470	2,571	3,041
Agregados familiares ocupados	983	1,101	698	436	2,346	2,782
Agregados familiares entrevistados	884	1,023	667	406	2,168	2,574
Taxa de resposta de Agregados familiares	89.9%	92.9%	95.6%	93.1%	92.4%	92.5%
	Questionário com Vários Inquiridos					
	Norte	Centro	Sul	Urbano	Rural	Total
Número de elegíveis	1,735	2,445	1,322	950	4,552	5,502
Número de elegíveis entrevistados	1,390	2,009	1,057	711	3,745	4,456
Taxa de resposta	80.1%	82.2%	80.0%	74.8%	82.3%	81.0%
	Questionário para um Único Inquirido					
	Norte	Centro	Sul	Urbano	Rural	Total
Número de elegíveis	884	1,023	667	406	2,168	2,574
Número de elegíveis entrevistados	756	870	583	349	1,860	2,209
Taxa de resposta	85.5%	85.0%	87.4%	86.0%	85.8%	85.8%

Métodos de recolha de dados

As equipas de entrevista executaram a recolha de dados para o inquérito em telefones celulares. Cada equipa era composta por um supervisor e 4-5 entrevistadores. Dois membros da equipa do parceiro de campo local da InterMedia coordenaram e supervisionaram actividades de campo, além da equipa de controlo de qualidade (CQ) independente contratada pela InterMedia. A equipa de CQ ficou com as equipas de pesquisa durante o trabalho de campo para as supervisionar e monitorar de perto. A recolha de dados ocorreu de 23 de Julho a 4 de Setembro de 2015. Durante a recolha de dados, a InterMedia recebeu dados semanais parciais de campo que foram analisados quanto ao controlo de qualidade e utilizados para fornecer feedback em tempo útil para a equipa no terreno.

Controlos de Qualidade

A IPSOS Moçambique recrutou 64 equipas de campo que incluiu entrevistadores e supervisores. Além disso, quatro equipas independentes de controlo de qualidade de campo foram contratadas directamente pela InterMedia. Cada equipa era constituída por um supervisor e 4- 5 entrevistadores. Dois membros da equipa parceira local de trabalho de campo da InterMedia coordenaram e supervisionaram as actividades de campo e a equipa de CQ independente contratada pela InterMedia supervisionou o funcionamento geral da qualidade da recolha de dados. A equipa de CQ ficou com as equipas de pesquisa durante o trabalho de campo para supervisionar e monitorá-las de perto.

Após a finalização dos questionários, foi desenvolvido um código (*script*) utilizando o programa Dooblo para permitir a recolha de dados em *smartphones*. O código (*script*) foi exaustivamente testado e validado antes da sua utilização no campo.

O arquivo final de dados foi verificado pela InterMedia quanto a inconsistências e erros, e foram feitas correcções na medida do necessário e do possível.

Durante a recolha de dados, a InterMedia recebeu um arquivo de dados semanal e parcial em formato SPSS do campo que foi analisado quanto ao controlo de qualidade e usado para fornecer feedback em tempo útil para a equipa no terreno, enquanto ainda estavam no terreno. Os arquivos de dados parciais também foram usados para verificar e validar a estrutura do arquivo de dados.

Conjunto de Dados

Localização e acesso

Os questionários, conjunto de dados e o guia do utilizador que o acompanha estão disponíveis ao público para descarregamento (*download*) na Biblioteca de Microdados do Grupo do Banco Mundial.

**Inquérito aos Agregados Familiares de Pequenos Produtores
Agrícolas da CGAP em Moçambique (2015)**

**MANUAL PARA MAPEAMENTO E LISTAGEM DE
AGREDADO FAMILIAR**

FEVEREIRO DE 2015

INTRODUÇÃO

Este manual dá orientações gerais para a actividade de listagem do agregado familiar no terreno incluindo a responsabilidade de alistar o pessoal e a definição dos termos usados. Descreve também a selecção de famílias a serem incluídas na pesquisa.

DEFINIÇÃO DOS TERMOS CHAVES

A definição dos termos usados neste manual encontram-se abaixo.

Área de Enumeração (AE) é a menor unidade de estatística geográfica criada para o recenseamento de população e de habitação. Por exemplo, a AE pode ser um quarteirão, uma vila, parte de uma vila, ou um grupo de umas pequenas vilas. A AE deve ter limites bem definidos no mapa. Geralmente, o número de famílias por AE é tão pequeno que pode ser coberta por um enumerador durante o recenseamento. O tamanho de AE é razoavelmente uniforme, embora existam algumas variabilidades no número de famílias por AE. Em alguns países, o tamanho de EA varia entre zonas urbanas e rurais.

Um **conjunto/grupo** em pesquisa refere-se a menor área geográfica constituída por um número de famílias vizinhas. Um conjunto /grupo pode corresponder a AE ou uma porção de AE maior com limites bem definidas.

Mapa base é um mapa referencial que descreve uma localização geográfica e os limites de AE.

Mapa de localização é o mapa que se elabora durante a actividade de listagem do agregado familiar que mostra a localização do conjunto/grupo junto com os seus limites. Inclui também instruções sobre como se pode chegar ao conjunto/grupo e qualquer informação que possa ser usada para se localizar o conjunto/grupo com os seus limites.

Esboço é um mapa elaborado durante a actividade de listagem do agregado familiar que mostra todas as estruturas encontradas no conjunto/grupo durante a actividade de listagem. Contém também características tais como: marcos (rios, ruas,) edifícios públicos (exemplo: jardins, escolas, ou igrejas) que ajudam o entrevistador a encontrar as famílias seleccionados.

Unidade habitacional é um quarto ou conjunto de quartos geralmente construídos como lugar de habitação para um agregado familiar. (exemplo: uma casa, um apartamento ou grupo de quartos numa casa). Não obstante uma unidade habitacional pode ser partilhado por mais de um agregado familiar.

Estrutura é um edifício livre que pode conter uma ou mais habitações para residência ou para o comércio. Estruturas residenciais podem ter uma ou mais unidades habitacionais (exemplo: um casa, ou um prédio).

Um **agregado familiar** é constituída por uma pessoa ou grupo de pessoas com ou sem nenhum grau de parentesco que vive junto na mesma unidade habitacional, que partilha os mesmos arranjos de vida, que reconhece a mesma pessoa como chefe de família, que passa refeições juntas e são considerados como uma unidade.

Chefe de família define-se como um residente e membro do agregado familiar costumeiro que é reconhecido por outros membros do agregado familiar como o chefe.

Famílias encontram-se em habitações, estruturas habitacionais e estruturas dentro de grupos.

Em alguns casos, pode-se encontrar um grupo de pessoas a morar junto na mesma habitação, mas cada indivíduo tem seu arranjo de alimentação e de renda. Nesse caso cada indivíduo constitui um agregado familiar de uma única pessoa.

Arranjos de vida colectivo (também chamado famílias institucionais) tais como messes, hotéis, hotéis residenciais, casas de recolhimento, casas de repouso, orfanatos, cadeias, acampamentos militares, lar de trabalhadores e internatos não são considerados como famílias e por isso, estão excluídos na pesquisa.

Nota, no entanto, que empregadas domésticas e outros trabalhadores que vivem e alimentam-se na mesmo agregado familiar devem ser considerados como membros do agregado familiar.

Para a maioria dos casos, definir e identificar um agregado familiar é simples e directo, mas isto nem sempre é uma tarefa fácil.

É importante que este manual tenha sido elaborado para dar as possíveis definições directas.

Isto é definido no censo. As fichas do censo terão também um conjunto de exemplos apropriados que podem ser copiados para aqui.

Apesar, de definições e exemplos claros poderão ainda surgir casos difíceis, nestes casos consulte o seu supervisor.

RESPONSABILIDADE DO PESSOAL DE LISTAGEM

A actividade de listagem de famílias será realizada em cada grupo seleccionado por uma equipa de listagem de famílias antes da pesquisa fulcral. Cada equipa consiste em dois indivíduos: Um será **mapeador** e outro será o **alistador**. Os supervisores irão supervisionar as equipas, enquanto a actividade inteira de listagem de famílias será controlado por um coordenador de listagem.

Responsabilidade do supervisor

- Adquirir os mapas base de todos grupos seleccionados para pesquisa;
- Designar os grupos às equipas;
- Certificar-se de que todo o material de listagem (Manual para Mapeamento e para listagem de famílias, formulários de listagem e mapeamento) seja adquirido antes de ir ao campo de pesquisa;
- Planificar e organizar a logística do trabalho de campo (exemplo: providenciar transporte, identificar e contactar autoridades locais e anciãos das vilas de cada grupo e informar-lhes sobre a actividade de listagem e pedir a colaboração deles);
- Receber e rever os mapas e os formulários devidamente preenchidos e certificar-se de que estejam seguramente guardados no escritório;
- Certificar-se de que cada grupo tenha sido cabalmente trabalhado e alistado;
- Monitorar e verificar que a qualidade do trabalho seja aceitável.

Responsabilidade da equipa de listagem

- Identificar os limites dos grupos;
- Elaborar um esboço detalhado mostrando a localização dos grupos e de todas as estruturas que contém;
- Listar no grupo todas as estruturas e famílias de modo sistemático;
- Completar todos formulários de listagem incluindo o formulário separado se for necessário.
- Encaminhar todos os formulários preenchidos ao supervisor ou ao escritório;
- Sempre que possível marque o número da estrutura na moldura da porta das estruturas dentro dos grupos;
- Informar ao supervisor sobre problemas encontrados no campo de pesquisa e seguir as orientações dele.

O mapeador e o alistador devem trabalhar juntos ao mesmo tempo e no mesmo território. Primeiro irão identificar juntos os limites dos grupos, e o mapeador prepara a localização e o esboço enquanto o alistador faz a listagem das famílias. O esboço e o formulário de listagem de família devem ser preparados conjuntamente. O material seguinte é necessário para a actividade de listagem:

- Manual de mapeamento e listagem de família
- Marcador ou giz para usar na enumeração de estruturas
- Um caderno para anotações
- Lápis e borrachas
- Mapas base de grupos seleccionados
- Formulário de informação sobre os grupos
- Formulário segmentado
- Formulário de listagem de família

PASSOS DE MAPEAMENTO E LISTAGEM DE FAMÍLIAS

A actividade de listagem de família envolve três passos fundamentais: Localização de cada grupo, preparação do esboço e o local para cada grupo, e a listagem de todas as famílias que se encontram nos grupos. Em alguns casos a divisão será necessário e por isso será explicado mais tarde neste manual.

PASSO 1: LOCALIZAÇÃO DO GRUPO

O supervisor dará a equipa de listagem o esboço contendo os grupos designados a equipa.

Chegado ao grupo, a equipa deve primeiro visitar os conjuntos de modo a identificar os seus limites e criar um mapa de localização do grupo (abaixo descrito). Isso deve ser feito com a ajuda das autoridades locais onde se localiza o grupo. Durante esta primeira visita ao grupo, a equipa de listagem deve decidir sobre a rota de viagem mais eficaz que possibilite a listagem de todas as estruturas no seio do grupo.

Em muitos casos, os limites dos conjuntos/grupos são marcos naturais identificáveis tais como: riachos ou rios ou marcos como ruas ou linhas férreas. No entanto, em alguns casos especialmente nas zonas rurais onde os limites dos grupos não estão claramente identificados com sinais visíveis nesse caso deve se prestar atenção especial à informação dada no mapa base. A ajuda das autoridades locais também será útil.

Seguindo a identificação dos limites dos conjuntos, a equipa de listagem vai visitar os conjuntos/grupos pela segunda vez para criar uma lista e fazer o esboço do conjunto/grupo. O esboço é um mapa detalhado sobre o conjunto /grupo mostrando todas as suas estruturas e características tais como ruas.

PASSO 2: PREPARAÇÃO DOS ESBOÇO E O LOCAL

O mapeamento dos conjuntos e a listagem das famílias devem ser feitos de modo sistemático de modo que não omissões ou repetição. Se possível o conjunto /grupo deve ser dividido em partes, e uma parte pode corresponder um quarteirão/uma quadra de estruturas. A equipa deve terminar o quarteirão antes de prosseguir para o próximo. Num quarteirão, comece num canto ou uma esquina do mesmo e dê a volta por todo o quarteirão. Nas zonas rurais onde as estruturas encontram-se em pequenos grupos, a equipa deve trabalhar como um grupo de cada vez. Cada grupo deve começar no centro e dar a volta pela zona no sentido horário.

Mapa de Localização

Durante a primeira visita ao conjunto/grupo o mapeador fará o seguinte:

1. Primeiro preencher o formulário com informação de identificação sobre o grupo. Essa informação é dada pelo supervisor.
2. Usando o formulário do mapa de localização, o mapeador irá preparar o mapa de localização do conjunto/grupo. Isso envolve desenhar um mapa que mostre a localização do grupo junto com os seus limites bem como os limites das partes que abrangem o conjunto/grupo. Este mapa de localização deve conter todas as instruções sobre como chegar ao conjunto/grupo e qualquer informação que possa ser usado para encontrar o conjunto/grupo e os respectivos limites. O exemplo de um mapa de localização pode ser encontrado na secção de exemplos no fim do manual.

Esboço

Durante a segunda visita ao grupo, o mapeador usando o Formulário de Esboço, vai desenhar o esboço de todas as estruturas encontradas no conjunto/grupo tais como:

1. Marcar o começo com um 'X' grande, identificar no mapa cada estrutura usando um quadradinho no lugar onde se encontra a respectiva estrutura no conjunto/grupo. Estruturas não residenciais devem ser identificadas pelo seu uso (exemplo: escola, loja ou fábrica)
2. Enumera todas as estruturas obedecendo uma sequência começando por "1". Sempre que houver um intervalo na enumeração das estruturas (por exemplo: quando sair de um

quarteirão para outro), use uma seta para mostrar como os números avançam de um grupo de estruturas para outro. Embora possa ser difícil indicar com precisão a localização exata da estrutura no mapa, mesmo uma localização aproximada será útil para a localização da estrutura no futuro.

3. Acrescenta marcos ao esboço, edifícios públicos (exemplo: jardim, escolar, ou igreja) e ruas. As vezes é útil acrescentar ao esboço marcos que se encontram fora dos limites do conjunto/grupo, se forem úteis para a identificação de outras estruturas dentro do conjunto/grupo
4. Se lhe for permitido marque na porta ou na moldura da porta de entrada da estrutura o número que foi atribuído a essa estrutura no esboço. Note que este é o número da série da estrutura que será marcado no formulário de listagem de família. De modo a distinguir o número CGAP de outros números que possam já existir na moldura da porta da estrutura, escreva CGAP a frente do número da estrutura, por exemplo CGAP/60 para a estrutura do número 60
5. Certifique-se de que todas as estruturas nos limites dos grupos sejam bem trabalhadas.
6. O Exemplo de uso de esboço encontra-se na lista de exemplos no fim deste manual.

A equipa de listagem tem que procurar localizar estruturas escondidas. Em algumas áreas existem estruturas erguidas de uma forma tão desordenada que podem ser ocultas. Se existir um caminho que parte da estrutura alistada, verifique se esse caminho não dá acesso a uma outra estrutura. Residentes dessa área poderão ajudar a localizar estruturas escondidas.

PASSO 3: LISTAGEM DE FAMÍLIAS

Usando o formulário de listagem, o alistador vai registrar todas as estruturas e moradores encontrados no conjunto/grupo tais como:

Primeira Página

1. Comece por escrever o nome na área apropriada, nome da localidade, e o número do grupo.
2. Na linha seguinte, escreva o nome e o número do BI do mapeador, o nome e o número do BI do alistador, o número da página e o número total de páginas. Leave blank the first two columns, which are reserved for office use.
3. **Coluna (1)** [o número da série da estrutura]: Para cada estrutura registe o mesmo número de série usado pelo mapeador no formulário de Esboço.
4. **Coluna (2)** [Endereço/descrição da estrutura]: Dê o endereço da rua da estrutura ou qualquer outra descrição que irá facilitar a localização da estrutura.
5. **Coluna (3)** [Residência (Sim/Não)]: Indique se a estrutura é usada para fins habitacionais (tomar refeições e dormir) marcando **S** para “**Sim**”. Em casos em que a estrutura é usada para propósitos comerciais ou outros fins, Marque **N** para “**Não**” **Estruturas usadas para ambos propósitos comerciais e residencial** (por exemplo: combinação de uma loja e residência) devem ser classificadas como residencial (isto é marque **S** na coluna 3) Certifique-se de alistar qualquer unidade habitacional que se encontra numa estrutura não residencial (por exemplo, um guarda morando numa fábrica numa igreja). Todas as estruturas devem ser alistadas,

incluindo estruturas desocupadas, estruturas em construção bem estruturas onde os moradores recusam-se de cooperar ou talvez não estejam em casa na hora de listagem

6. **Coluna (4)** *[Número da série dos moradores na estrutura Serial]: Este é o número da série atribuído a cada agregado familiar encontrado na estrutura. Podem existir mais do que um agregado familiar na estrutura, o primeiro agregado familiar na estrutura sempre será o número "01" Se existir o segundo agregado familiar na estrutura nesse caso este deve ser registado na linha seguinte, "02" é registado na coluna 4. Se a estrutura for um prédio, dê um número de série a estrutura inteira (Somente um quadradinho com um número aparece no formulário de esboço), mas complete as colunas 4 à 7 para cada apartamento no prédio separadamente.*
7. **Coluna (5)** *[Nome do chefe de família]: Escreva o nome do chefe do agregado familiar. Só existe um chefe em cada agregado familiar.*
8. **Coluna (6)** *[Estado de habitação]: Marque "1" se tiver ocupante. Se a habitação for desocupada, observações ou informação dos vizinhos dará uma dica sobre como marcar. Sobre circunstâncias especiais onde uma habitação desocupada não se pode classificar como desocupada "2" ou quando o morador está temporariamente Ausente o "3", e outro "6" devem ser marcados e acompanhado por informação específica na coluna 7.*
9. **Coluna (7)** *[Observações]: Registe qualquer informação útil sobre o agregado familiar ou sobre a estrutura. (exemplo: estrutura não residencial, em construção, ou recusa do morador) e vá para a próxima página.*

Segunda Página:

10. **Coluna (1)** *[Número de série da estrutura]: Copie esta informação na primeira página. Este é o mesmo número de série que o mapeador usa no formulário de Esboço.*
11. **Coluna (4)** *[Número de série do agregado familiar na estrutura]: Copie esta informação na primeira página. Este é o número da série atribuído a cada morador encontrado na estrutura.*
12. **Coluna (QQ1)** *[Há um membro do agregado familiar que esteja a usar uma terra para a prática de agricultura?]: Faça a pergunta para saber se alguma porção de terra do agregado familiar esteja a ser usada para a agricultura. Marque S para "Sim" ou N para "Não". A terra usada pelo agregado familiar pode se alugar ou trespassar-se? Se o inquirido disser "Não" então vá para QQ3.*
13. **Coluna (QQ2)** *[Quantos hectares de terra para prática de agricultura o agregado familiar está a usar]: Faça esta pergunta para saber a medida/tamanho da terra e registe o número. A terra usada pelo agregado familiar pode ser alugada ou trespassada. Se o tamanho da terra for inferior a 1hectare, registe "00" no espaço apropriado. Se o tamanho da terra for desconhecido, tente estimar e registe esse número ou então registe "NS" para "não se sabe".*
14. **Coluna (QQ3)** *[O agregado familiar possui animais, rebanho ou outros animais agrícolas, aves domésticas?]: Faça esta pergunta para saber se alguns destes animais são criados nessa terra*

marque **S** para “Sim ” ou **N** para “Não”. Se o inquirido disser “Não” ou “N”, vá para próximo morador.

15. **Coluna (QQ4)** [Quantos deste tipo de animais o morador tem?]:Faça esta pergunta para saber quantos animais são criados na terra e registre o número de cada tipo de animais listados nas colunas QQ4A até QQ4E. Se não houver nenhuma resposta “Nenhuma”, registre “00” no espaço apropriado. Se o número de animais for desconhecido, tente estimar e registre o número. “NS” para “Não se sabe”.
16. **Coluna (QQ4A)** [Quantos destes animais o agregado familiar possui – gado, vacas leiteiras ou touros?]: Faça esta pergunta e registre o número de gado, vacas leiteiras ou touros na coluna A. Se não houver nenhuma resposta “Nenhuma”, então registre “00” no espaço apropriado. Se o número do gado, vacas leiteiras ou touros for desconhecido tente estimar e registre o número. “NS” para “Não se sabe”.
17. **Coluna (QQ4B)** [Quantos do seguintes animais o agregado familiar tem – cabritos?]: Faça esta pergunta e registre o número de cabritos na coluna B. Se não houver nenhuma resposta “Nenhuma”, então registre “00” no espaço apropriado. Se o número de cabritos for desconhecido tente estimar e registre esse número ou registre “NS” para “Não se Sabe”.
18. **Coluna (QQ4C)** [Quantos destes animais o agregado familiar tem – ovelhas?]: Faça esta pergunta e registre o número de ovelhas na coluna C. Se a resposta for nenhuma “Nenhuma”, registre “00” no espaço apropriado. Se o número de ovelhas for desconhecido, tente estimar e registre esse número ou registre “NS” para “Não se Sabe”.
19. **Coluna (QQ4D)** [Quantos destes animais o agregado familiar tem – porcos?]: Faça esta pergunta e registre o número de porcos na coluna D. Se a resposta for “Nenhum”, registre “00” no espaço apropriado. Se o número de porcos for desconhecido, tente estimar e registre esse número ou registre “NS” para “Não se Sabe”.
20. **Coluna (QQ4E)** [Quantos destes animais o agregado familiar tem – galinhas?]:Faça esta pergunta e registre o número de galinhas na coluna E. Se a resposta for “Nenhuma”, registre “00” no espaço apropriado. Se o número de galinhas for desconhecido, tente estimar e registre esse número ou registre “NS” para “Não se Sabe”. E continue na terceira página.

Terceira Página:

21. **Coluna (1)** [Número de série da estrutura]: Copie esta informação na primeira página. Este é o mesmo número de série da estrutura que o mapeador usa no formulário de Esboço.
22. **Coluna (4)** [Número de série do agregado familiar na estrutura]: Copie esta informação na primeira página. Este é o número de série atribuído a cada agregado familiar que se encontra na estrutura.
23. **Coluna (QQ5)** [A agricultura contribui significativamente para o meio de vida do seu agregado familiar – sim ou não?]: Faça esta pergunta para saber se a agricultura é importante na vida do agregado familiar e marque **S** para “Sim” ou **N** para “Não”.

24. **Coluna (QQ6)** [A agricultura contribui significativamente na renda do seu agregado familiar – sim ou não?]:Faça esta pergunta para saber se a agricultura é importante na renda total do agregado familiar e marque **S** para “Sim” ou **N** para “Não”.
25. **Coluna (QQ7)** [A agricultura dá uma contribuição importante ao que o seu agregado familiar consome – sim ou não?]: Faça esta pergunta para saber se a agricultura é importante na alimentação do agregado familiar e marque **S** para “Sim” ou **N** para “Não”.
26. **Coluna (8)** [Comentários sobre actividade agrícola]: Registe aqui qualquer comentário sobre actividades agrícolas e pastores do agregado familiar tais como, por exemplo se a terra do agregado familiar está em arrendamento ou se apenas está a ser usada por outras pessoas.

DIVISÃO DE GRANDES ÁREAS DE ENUMERAÇÃO

A listagem completa de grandes AEs não é eficaz. Por essa razão, grandes AEs devem ser divididas em áreas menores onde uma só área será seleccionada e listada. Ao chegar numa AE grande que possa precisar de divisão, a equipa de listagem deve primeiro visitar a AE e fazer uma breve contagem de modo a ter um número estimado de agregados familiares na AE. Como norma cada AE com 300 ou mais agregados familiares deve ser subdividido em adequados números de parcelas. Se possível, as parcelas divididas devem ser mais ou menos do mesmo tamanho e consistir em 100-200 agregados familiares cada. Não obstante, é fundamental adoptar divisões que sejam facilmente identificadas. Este aspecto deve ser considerado como principal antes do princípio secundário de ter áreas divididas de tamanhos iguais.

Cada equipa deve levar consigo para o campo as Fichas de divisão(Formulários de Segmentação), tendo cada formulário um número aproximado registado no espaço apropriado na ficha.

A divisão e a selecção de uma amostra dividida serão feitas de seguinte maneira:

1. Desenhar um mapa completo de toda AE como descrito acima;
2. Usando limites bem claros tais como rios, ruas, dividir a AE em parcelas quase que do mesmo tamanho em termos do número de agregados familiares;
3. Mostrar os limites da nova parcela criada no mapa de localização da AE;
4. Enumerar as parcelas seguindo uma sequência;
5. Para cada parcela, fazer uma contagem rápida de número de habitações;
6. Usando a Ficha de Divisão de parcelas, registar a informação que identifica a AE, o número da parcela, o tamanho de cada parcela nas colunas apropriadas (número de habitações, percentagem e percentagem cumulativa);
7. Comparar a percentagem cumulativa com o número arredondado dado na Ficha de Divisão;
8. Seleccionar as primeiras parcelas as quais a percentagem cumulativa é maior ou igual ao número arredondado;
9. Desenhar um Esboço das parcelas seleccionadas e listar todos agregados familiares encontrados nas parcelas seleccionadas. A parcela seleccionada corresponde ao conjunto/grupo de pesquisa do CGAP.

SELECÇÃO DO AGREGADO FAMILIAR

A selecção do agregado familiar será feita na sede do escritório quando todas fichas de listagem tiverem sido preenchidas para todas as AEs. Para se obter uma amostra de agregados familiares de pequenos produtores a ser entrevistada para a pesquisa CGAP os seguintes passos são necessários.

Passo 1: Na coluna “Elegível”, marque com um X todos agregados familiares listados na AE que satisfaça a definição de agregado familiar de pequenos produtores. O agregado familiar de pequenos agricultores é:

Agregado familiar com mais de 5 hectares	E	Agricultura dá uma contribuição significativa ao meio de vida, alimentação, ou renda do agregado familiar
OU		
Agricultores que tem menos que: 50 cabeças de gado; ou 100 cabritos/ovelhas/porcos; ou 1,000 galinhas		

Passo 2: Na coluna “Número do agregado familiar”, começando com “1”, usando uma sequência atribua um número a todos agregados familiares assinalados com X no passo 1 que também satisfazem um dos três seguintes critérios adicionais:

- Habitação residencial ocupada
- Famílias que recusam a cooperar durante a listagem das famílias.
- Moradores que estiveram temporariamente ausentes durante a listagem de agregados familiares.

Deixe a célula em branco se a unidade habitacional estiver desocupada (Coluna 6 = 2)

Ou se a estrutura não for residencial (Coluna 3=N). O número total de agregados familiares de pequenos produtores de toda AE é o número atribuído ao último agregado familiar listado na AE que satisfaça a definição de agregado familiar de pequenos produtores e um dos critérios adicionais mencionados acima.

Passo 3: Depois de enumerar sequencialmente todos agregados familiares de pequenos produtores em cada AE, registre o número total de agregados familiares de pequenos produtores na Planilha Modelo de Excel destinada a para a selecção de agregados familiares (Modelo de Selecção de Agregados Familiares da CGAP fornecido separadamente). Para cada AE, registre também no modelo a percentagem que o segmento seleccionado representa na AE que foi segmentada, faça isto na coluna “proporção de parcelas seleccionadas”. A percentagem por registrar encontra-se na linha das parcelas seleccionadas na Coluna de “percentagem total” no Formulário de Segmentação da AE. Se não houver nenhuma divisão efectuada, deixe o valor de “1” na Coluna no Modelo (Proporção do segmento seleccionado).

Passo 4: A folha do Excel usada para a selecção de agregados familiares irá gerar automaticamente os números de agregados familiares para os agregados familiares que devem ser entrevistados na pesquisa. Os agregados familiares seleccionados devem ser indicados na Ficha de Listagem de Agregados Familiares através da marcação com um círculo no número correspondente na Coluna de Número de Agregado Familiar.

Formulários de Mapeamento e de Listagem de Agregados Familiares

FORMULÁRIO DE INFORMAÇÕES DO GRUPO

Moçambique

IDENTIFICAÇÃO	
Número de Enumeração da Área: ____ _	NOME DA REGIÃO: _____
Número do grupo CGAP: ____ _	Nome da localidade: _____
Nome do mapeador e Número do BI: Nome: _____ BI: ____ _	Nome do anunciante/alistador e número do BI: Nome: _____ BI: ____ _

OBSERVAÇÕES

FORMULÁRIO DA LOCALIZAÇÃO DO MAPA

Moçambique

MAPA DE LOCALIZAÇÃO

Número do grupo CGAP: ____ ____ ____

FORMULÁRIO DE ESBOÇO DO MAPA

Moçambique

ESBOÇO DO MAPA	
	Número do grupo CGAP: __ __
	__

IDENTIFICAÇÃO

Nome da região: _____		Nome da localidade: _____		Número do grupo CGAP: _____	
Nome do mapeador _____		ID do mapeador: _____	Nome do anunciante _____		ID do anunciante: _____
					Página #: ____ de ____

Deixar em branco		Número de série da estrutura	Endereço ou descrição da estrutura	Residência? S / N		Número de série do agregado familiar na estrutura	Nome do responsável pelo agregado familiar Registe o nome no momento da listagem	Situação da habitação				Observações
Elegível (marcar com X)	Número do agregado familiar			1 Ocupado 2 Desocupado 3 Temporariamente ausente 6 Outro (Especificar)								
				1	2			3	6			
				S	N			1	2	3	6	
				S	N			1	2	3	6	
				S	N			1	2	3	6	
				S	N			1	2	3	6	
				S	N			1	2	3	6	
				S	N			1	2	3	6	
				S	N			1	2	3	6	
				S	N			1	2	3	6	
				S	N			1	2	3	6	
				S	N			1	2	3	6	
				S	N			1	2	3	6	

IDENTIFICAÇÃO

Nome da região: _____	Nome da localidade: _____	Número do grupo CGAP: _____
Nome do mapeador: _____	ID do mapeador: _____	Nome do anunciante: _____
		ID do anunciante _____
		Página #: _____ de _____

Número de série da estrutura	Número de série do agregado familiar na estrutura	QQ1. Será que algum membro do seu agregado familiar faz o uso de qualquer terra que pode ser usada para a agricultura?	QQ2. Quantos hectares de terras agrícolas é que os membros do seu agregado familiar usam?	QQ3. Será que este agregado familiar tem alguma pecuária, gado, outros animais ou aves?	QQ4. Quantos dos seguintes animais domésticos o agregado familiar tem?						
<i>Da página anterior</i>	<i>Da página anterior</i>	<i>Se não, vai para QQ3.</i>	<i>Se for menor que 1, registre "00". Se não sabe, tenta estimar ou registre "NS".</i>	<i>Se não tiver, vai para o próximo agregado familiar.</i>	<i>Se não, registre "00". Se não sabe, tenta estimar ou registre "NS".</i>						
1	4	QQ1		QQ2	QQ3		Gado, vacas leiteiras, ou touros? QQ4A	Cabrito? QQ4B	Ovelha? QQ4C	Porcos? QQ4D	Galinhas? QQ4E
		S	N		S	N					
		S	N		S	N					
		S	N		S	N					
		S	N		S	N					
		S	N		S	N					
		S	N		S	N					
		S	N		S	N					
		S	N		S	N					
		S	N		S	N					
		S	N		S	N					
		S	N		S	N					
		S	N		S	N					
		S	N		S	N					
		S	N		S	N					
		S	N		S	N					

IDENTIFICAÇÃO

Nome da região: _____	Nome da localidade: _____	Número do grupo CGAP: _____
Nome do mapeador: _____	ID do mapeador: _____	Nome do anunciante: _____
		ID do anunciante: _____
		Página #: __ de __

Número de série da estrutura	Número de série do agregado familiar na estrutura	QQ5. Será que a agricultura representa uma contribuição importante para o sustento do seu agregado familiar - sim ou não?		QQ6. Será que a agricultura representa uma contribuição importante para a sua renda familiar - sim ou não?		QQ7. Será que a agricultura representa uma contribuição importante para o seu consumo familiar - sim ou não?		Comentários sobre a actividade agrícola (ex: terra é alugada)
<i>Da página anterior</i>	<i>Da página anterior</i>							
1	4	QQ5		QQ6		QQ7		8
		S	N	S	N	S	N	
		S	N	S	N	S	N	
		S	N	S	N	S	N	
		S	N	S	N	S	N	
		S	N	S	N	S	N	
		S	N	S	N	S	N	
		S	N	S	N	S	N	
		S	N	S	N	S	N	
		S	N	S	N	S	N	
		S	N	S	N	S	N	
		S	N	S	N	S	N	
		S	N	S	N	S	N	
		S	N	S	N	S	N	
		S	N	S	N	S	N	

FORMULÁRIO DE SEGMENTAÇÃO

Moçambique

IDENTIFICAÇÃO	
Número de Enumeração da Área: _____	NOME DA REGIÃO: _____
Número do grupo CGAP: _____	Nome da localidade: _____
Nome do mapeador e Número de ID: Nome: _____ ID: ____	Nome do anunciante e número de ID: Nome: _____ ID: ____

Número de segmentos a serem criados: ____	Número aleatório entre 1 e 100: _____
---	---------------------------------------

Número do segmento	Número de habitações	Percentagem de total	Percentagem de total cumulativa
1	____	____	____
2	____	____	____
3	____	____	____
4	____	____	____
5	____	____	____
Total	____		1 0 0

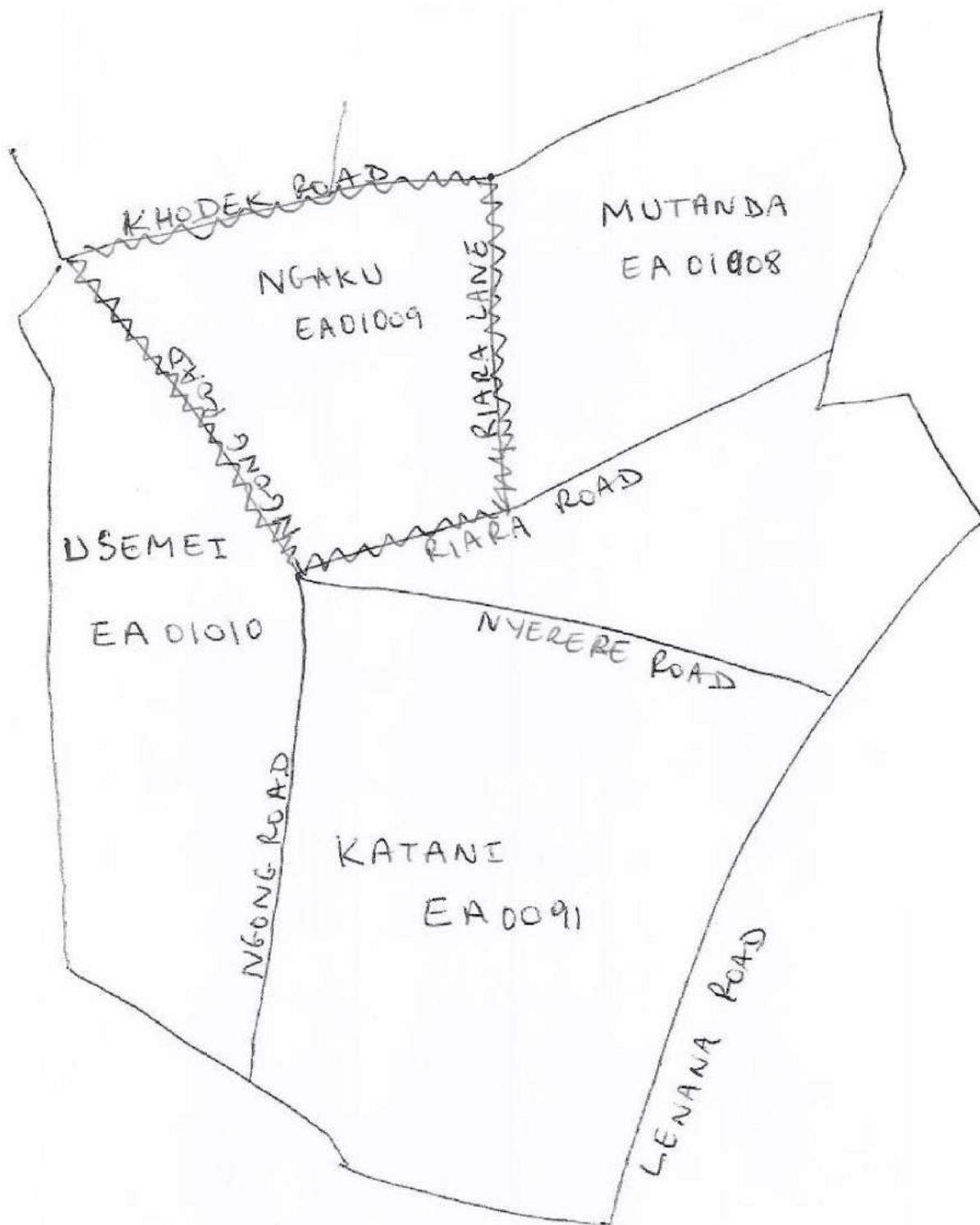
Segmento seleccionado:	_____
------------------------	-------

Exemplos:

FORMULÁRIOS DE LOCALIZAÇÃO E DE ESBOÇO DE MAPAS

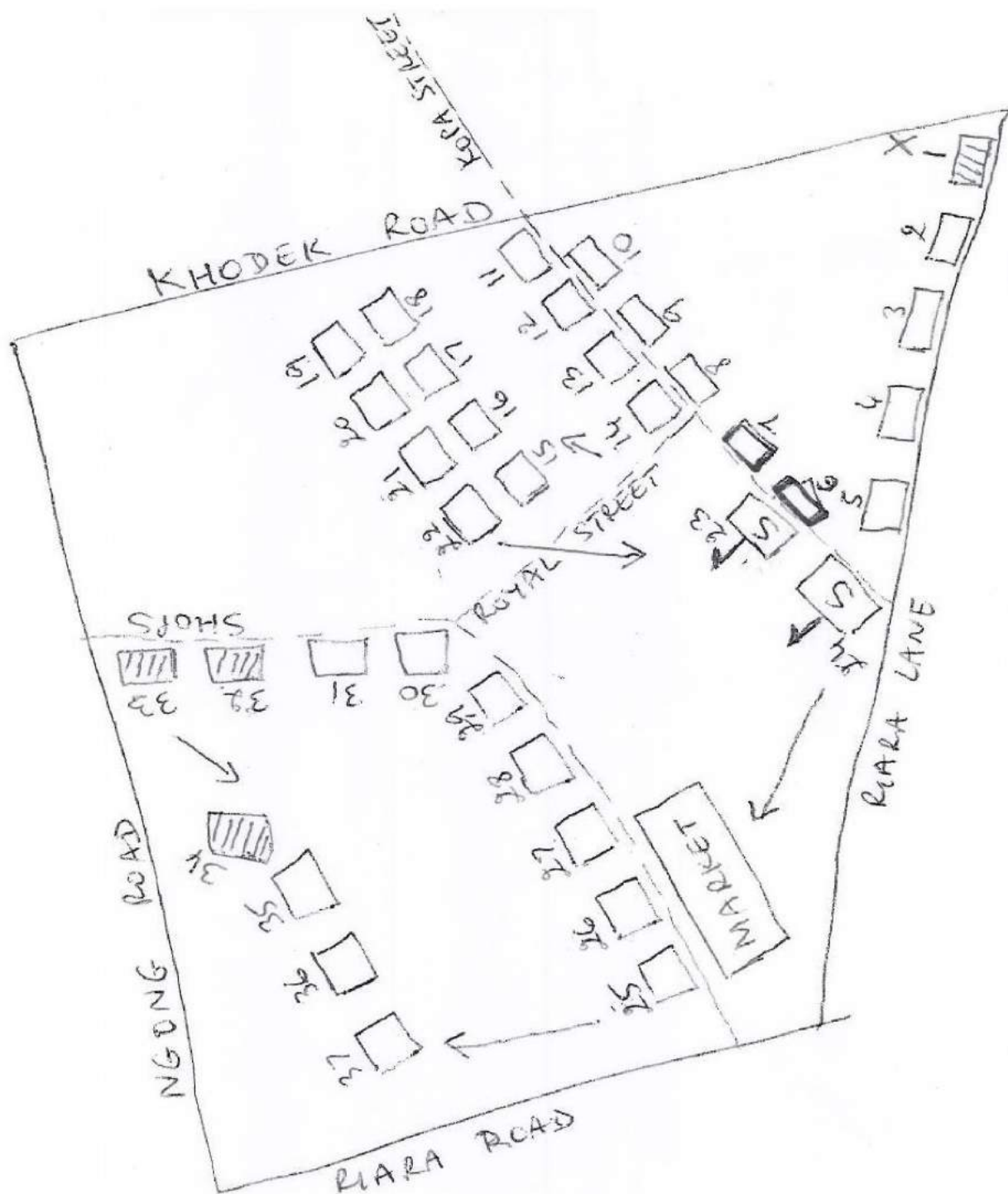
EXEMPLO DO FORMULÁRIO DA LOCALIZAÇÃO DO MAPA

Número do Grupo CGAP: 060



EXEMPLO DO FORMULÁRIO DE ESBOÇO DE MAPA

Número do Grupo CGAP: 060



Anexo 2. Questionários

A. CGAP Pesquisa dos Agregados Familiares de Pequenos Produtores: Questionário do Agregado Familiar

QUESTIONÁRIO SOBRE O AGREGADO FAMILIAR	
HH1. Número do agregado CGAP: ____	HH2. Número do agregado familiar: ____
HH3. Nome e número do entrevistador: Nome _____	HH4. Nome e número do Supervisor: Nome _____
HH5. Dia / Mês / Ano da entrevista: ____ / ____ / 2015	HH6. REGIÃO: REGIÃO 1 REGIÃO 2 REGIÃO 3 REGIÃO 4
HH7. PROVÍNCIA Nome _____	
<p>NÓS SOMOS DA Ipsos. ESTAMOS A REALIZAR UMA PESQUISA SOBRE AGREGADOS FAMILIARES DE PEQUENOS PRODUTORES. GOSTARIA DE FALAR CONSIGO SOBRE AS SUAS ACTIVIDADES FAMILIARES, DOMÉSTICAS E COMPORTAMENTOS FINANCEIROS. A ENTREVISTA LEVARÁ CERCA DE ____ MINUTOS. TODAS AS INFORMAÇÕES QUE OBTIVERMOS PERMANECERÃO ESTRITAMENTE CONFIDENCIAIS E ANÓNIMAS. POSSO COMEÇAR AGORA?</p> <p><input type="checkbox"/> SIM, PODE → IR PARA D0 PARA INICIAR A ENTREVISTA.</p> <p><input type="checkbox"/> NÃO, NÃO PODE → CÍRCULO 04 EM H8. INFORMAR O SUPERVISOR SOBRE AS RAZÕES DA RECUSA.</p>	
<p>HH8. Resultado da entrevista ao agregado familiar:</p> <p>Entrevista completa-----01</p> <p>Nenhum membro do agregado familiar ou nenhum entrevistado competente encontrava-se em casa aquando da visita -----02</p> <p>Todos os moradores estão ausentes por um período prolongado de tempo ----- 03</p> <p>Recusou ----- 04</p> <p>Moradia vaga / Endereço não é uma habitação ----- 05</p> <p>Habitação destruída ----- 06</p> <p>Habitação não encontrada----- 07</p> <p>Outros (especifique) ----- 96</p>	
APÓS A CONCLUSÃO DO QUESTIONÁRIO, PREENCHA AS SEGUINTE INFORMAÇÕES:	DEPOIS DE TODAS AS ENTREVISTAS AO AGREGADO FAMILIAR TEREM SIDO CONCLUÍDAS, PREENCHA AS SEGUINTE INFORMAÇÕES:
HH9. Entrevistado do agregado familiar Questionário: Nome _____	HH12. Número de questionários individuais preenchidos: _____
HH10. Número total de membros do agregado familiar: _____	
HH11. Número de membros do agregado familiar elegíveis para a entrevista : _____	

QUESTIONÁRIO AO AGREGADO FAMILIAR

Este questionário deverá ser administrado ao chefe do agregado familiar, ao seu / sua cônjuge ou a qualquer membro adulto da residência com capacidade para responder ao questionário (15 anos ou mais). Use outro questionário se todas as linhas na lista de membros do agregado familiar tiverem sido utilizadas.

Primeiro, por favor diga-me o nome de cada pessoa que vive habitualmente aqui (excluindo os visitantes), começando pelo chefe de família.

										<i>Membro do agregado com 15 e mais anos</i>		
D0 Número da Linha do membro do agregado familiar	D1 Nome	D2 Qual é o relacionamento de (nome) com o chefe do agregado familiar	D3 (nome) É 1 = Masculino 2 = Feminino	D4 Qual é o estado civil de (nome)	D5 Idade (em anos)	D6 (nome) alguma vez frequentou a escola? 1 = Sim 2 = Não >> PULE PARA D10	D7 (nome) actualmente frequenta a escola? 1 = A tempo inteiro 2 = Apenas parte do tempo 3 = Não frequenta 98 = Não sei	D 8 Qual é o grau de escolaridade de (nome)?	D9 (nome) completou (grau de D8)? 1 = Sim 2 = Não	D 10 (nome) contribui para o rendimento do agregado familiar? 1 = Sim 2 = Não	D11 (nome) participa nas actividades agrícolas do agregado familiar? 1 = Sim 2 = Não	D12 Elegível para ser entrevistado? 1 = Sim 2 = Não
01		01										
02												
03												
04												
05												
06												
07												
09												
10												
11												

Códigos para D2 - Relação com o chefe do agregado familiar: 1 = Chefe do agregado familiar 2 = Cônjuge 3 = Filho ou filha 4 = Enteado / Enteado 5 = Neto 6 = Pai / Mãe 7 = Sogro 8 = irmão / irmã 9 = Outro parente 10 = Não parentes 98 = Não sei

Códigos para D4 - Estado civil: 1 = Solteiro / Nunca casou 2 = Casado 3 = Divorciado / separado 4 = Viúvo 5 = Vive junto / Vive maritalmente 98 = Não sei

D13. Há quanto tempo o seu agregado familiar vive nesta aldeia?

RESPOSTA ÚNICA	
0-2 anos	1
> 2 anos e ≤ 5 anos	2
> 5 anos e ≤ 10 anos	3
Mais de 10 anos	4
Não sei	98

D14. Qual é a principal língua falada na sua casa?

RESPOSTA ÚNICA . _____ (98 para NÃO SABE)

D15. Qual é a menor fonte de renda do seu agregado familiar?

LEIA. RESPOSTA ÚNICA.	
Salários ou vencimentos de trabalho regular	1
Salários de trabalho ocasional	2
Faz o seu próprio negócio no retalho ou fabricação (de venda ou fabrico de bens)	3
Faz o seu próprio negócio, oferecendo serviços	4
Consegue um subsídio, pensão ou subsídio de algum tipo	5
Consegue dinheiro do agregado familiar ou amigos	6
Produce algo e vende, tal como culturas, frutas ou legumes	7
Faz criação de animais, aves, peixes, abelhas ou derivados e vende	8
Outros (especifique) _____	9
Não sei	98

D16. Quem é a pessoa no agregado familiar nesta casa que tem um rendimento monetário mais reduzido?

LEIA. ASSINALE A RELAÇÃO COM O CHEFE DO AGREGADO FAMILIAR. VÁRIAS RESPOSTAS.	
Chefe do agregado familiar	1
Esposa do agregado familiar	2
Filho ou filha	3
Enteado / Enteada	4
Neto	5
Pai /Mãe	6
Sogro	7
Irmão / irmã	8
Outro parente	9
Outros não-parentes	10

D17 Qual é a maior fonte de renda do seu agregado familiar?

LEIA. RESPOSTA ÚNICA.	
Salários ou vencimentos de trabalho regular	1
Salários de trabalho ocasional	2
Negócio próprio no retalho ou fabricação (de venda ou fabrico de bens)	3
Negócio próprio, prestando serviços	4
Subsídio, pensão ou subsídio de algum tipo	5
Dinheiro do agregado familiar ou amigos	6
Produção de algum produto que depois é vendido, tal como culturas, frutas ou legumes	7
Criação de animais, aves, peixes e abelhas ou derivados que depois são vendidos	8
Outros (especifique) _____	9
Não sei	9 8

D18. Quem é a pessoa com rendimento mais elevado neste agregado familiar?

LEIA. ASSINALE A RELAÇÃO COM O CHEFE DO AGREGADO FAMILIAR. VÁRIAS RESPOSTAS.	
Chefe de família	1
Esposa do chefe de família	2
Filho ou filha	3
Enteado / Enteada	4
Neto	5
Pai / Mãe	6
Sogro	7
Irmão / irmã	8
Outro parente	9
Outros não-parentes	10

D19. Qual é o valor mínimo que o seu agregado familiar precisa para sobreviver por mês (para despesas pessoais)? Refiro-me ao montante mínimo que serve apenas para pagar as suas necessidades básicas de alimentação, transporte, roupas e combustível para cozinhar.

RESPOSTA ÚNICA . _____ (98 para NÃO SABE)

D20. Por favor, olhe para este cartão e diga-me que resposta melhor reflecte a actual situação financeira do seu agregado familiar.

RESPOSTA ÚNICA.	
Não temos dinheiro suficiente para comprar comida	1
Temos dinheiro suficiente para comprar comida, mas comprar roupas é difícil	2
Temos dinheiro suficiente para comprar comida e roupas e para poupar um pouco, mas não o suficiente para comprar bens caros, como um aparelho de TV ou uma geleira	3
Podemo-nos dar ao luxo de comprar determinados produtos caros, como um aparelho de TV ou uma geleira	4
Podemo-nos dar ao luxo de comprar o que nós quisermos	5
Não sei	98

D21. Qual é a renda média mensal do seu agregado familiar considerando todas as fontes de rendimento que o seu agregado familiar recebe? Pode variar de mês para mês, por isso, basta dizer uma média.

RESPOSTA ÚNICA . _____ (98 para NÃO SABE)

D22. Geralmente, em relação às actividades agrícolas, quem toma as decisões sobre:

	1 = Marido / outro masculino 2 = Mulher / esposa / outro feminino 3 = Ambos marido e mulher 4 = Outro membro do agregado familiar 98 = Não sei
Quando se deve plantar	
A compra de insumos agrícolas	
Quando se deve fazer a colheita	
Qual a quantidade da colheita que se deve vender	
Quando e onde vender a colheita	
Onde pedir dinheiro emprestado para apoiar a produção agrícola	
Quando vender gado	
A quantidade de gado para vender	

D23. Independentemente do que tem, quão importante para o seu agregado familiar é ter: (muito importante, mais ou menos importante ou nada importante)?

LEIA. RESPOSTA ÚNICA.	1 = Muito importante 2 = Mais ou menos importante 3 = Nada importante 98 = Não sei
Uma conta bancária (não-poupança)	
Um telemóvel	
Uma conta de dinheiro móvel (ex: M-pesa, m-Kesh)	
Um seguro	
Uma caderneta de poupança	

D24. Quantas pessoas em sua casa têm um telemóvel?

RESPOSTA ÚNICA . _____ (98 para NÃO SABE)

D25. Que material tem no chão da sua casa, excluindo a cozinha e as casas de banho?

RESPOSTA ÚNICA	
Madeira / parqué, mármore / granito, cimento, ou mosaico / azulejo	1
É descoberto / terra / não tem chão / Está descoberto	2

D26. Qual é o principal material das paredes da residência?

RESPOSTA ÚNICA	
Blocos de adobe, pau a pique, blocos de cimento ou tijolos	1
Folhas / varas / bambu / palma, madeira ou metal, lata / cartão / papel / sacos, ou outro	2

D27. Que tipo de sanitário usa na sua residência?

RESPOSTA ÚNICA	
Nenhum / outro	1
Latrina de qualquer tipo	2
Sanita ligada a um tanque séptico	3

D28. Qual é a principal fonte de energia para a iluminação na residência?

RESPOSTA ÚNICA	
Lenha ou baterias	1
Gás, óleo / parafina / querosene ou velas	2
Electricidade, gerador ou painel solar	3
Outro	4

D29. O agregado familiar tem um ferro de engomar eléctrico ou não-eléctrico?

RESPOSTA ÚNICA	
Sim	1
Não	2

D30. O agregado familiar tem um relógio (parede, pulso ou de bolso)?

RESPOSTA ÚNICA	
Sim	1
Não	2

D31. Existe na sua casa um rádio, aparelhagem de som ou leitor de cassetes?

RESPOSTA ÚNICA	
Só um rádio	1
Sistema de som estéreo ou leitor de cassetes (independente do rádio)	2
Não	3

D32. Alguém no agregado familiar tem uma bicicleta, motocicleta ou carro?

RESPOSTA ÚNICA	
Sim, só bicicleta	1
Sim, motocicleta ou carro (independente da bicicleta)	2
Não	3

D33. Quantas camas têm em sua casa (individuais, duplas, camas de beliche ou para crianças)?

RESPOSTA ÚNICA	
Uma	1
Duas ou mais	2
Nenhuma	3

B. CGAP Smallholder Farmers Survey in Mozambique CGAP Pesquisa sobre pequenos agricultores em Moçambique: Questionário para membros do agregado familiar

Este questionário será administrado a **TODOS** os membros do agregado familiar que contribuem para a renda familiar, isto é, o chefe do agregado familiar e o cônjuge e outros membros do agregado com 15 anos ou mais anos que contribuem para a renda familiar. Estes membros serão identificados a partir do questionário do agregado familiar.

QUESTIONÁRIO INDIVIDUAL													
I1. Número do agregado CGAP: _____	I2. Número do agregado: _____												
I3. O nome do membro do agregado familiar: Nome _____	I4. Linha número de membros do agregado familiar: _____												
I5. Nome e número do entrevistador: Nome _____	I6. Nome e número do Supervisor: Nome _____												
I7. Dia / Mês / Ano da entrevista: _____ / _____ / 2015	I8 REGIÃO: REGIÃO 1 REGIÃO 2 REGIÃO 3 REGIÃO 4												
I9. PROVÍNCIA Nome _____													
<p>NÓS SOMOS DA Ipsos. ESTAMOS A REALIZAR UMA PESQUISA SOBRE AGREGADOS FAMILIARES CONSTITUÍDOS POR PEQUENOS PRODUTORES. GOSTARIA DE FALAR CONSIGO SOBRE AS SUAS ACTIVIDADES FAMILIARES, DOMÉSTICAS E COMPORTAMENTOS FINANCEIROS. A ENTREVISTA LEVARÁ CERCA DE _____ MINUTOS. TODAS AS INFORMAÇÕES QUE OBTIVERMOS PERMANECERÃO ESTRITAMENTE CONFIDENCIAIS E ANÓNIMAS. POSSO COMEÇAR AGORA?</p> <p><input type="checkbox"/> SIM, PODE → IR PARA D0 PARA INICIAR A ENTREVISTA.</p> <p><input type="checkbox"/> NÃO, NÃO PODE → CÍRCULO 04 EM H8. INFORMAR O SUPERVISOR SOBRE AS RAZÕES DA RECUSA.</p>													
I10. Resultado das entrevistas aos membros do agregado familiar: <table> <tr> <td>Entrevista completa -----</td> <td>01</td> </tr> <tr> <td>Não está em casa no momento -----</td> <td>02</td> </tr> <tr> <td>Recusou ser entrevistado-----</td> <td>03</td> </tr> <tr> <td>Entrevista incompleta -----</td> <td>04</td> </tr> <tr> <td>Incapacitado para responder-----</td> <td>05</td> </tr> <tr> <td>Outros (especifique) -----</td> <td>96</td> </tr> </table>		Entrevista completa -----	01	Não está em casa no momento -----	02	Recusou ser entrevistado-----	03	Entrevista incompleta -----	04	Incapacitado para responder-----	05	Outros (especifique) -----	96
Entrevista completa -----	01												
Não está em casa no momento -----	02												
Recusou ser entrevistado-----	03												
Entrevista incompleta -----	04												
Incapacitado para responder-----	05												
Outros (especifique) -----	96												

MÓDULO SOBRE PRÁTICAS AGRÍCOLAS

Gostaria de lhe fazer algumas perguntas sobre as suas práticas agrícolas.

A1. Qual é a forma de direitos de uso de propriedade de terras possui?

LER. RESPOSTA ÚNICA.	
Propriedade individual com locação ou certificado	1
Propriedade individual sob a lei costumeira	2
Colectivo (recursos são compartilhados)	3
Propriedade estatal	4
Outros (especifique) _____	5
Não sabe	98

A2. Quantos hectares de terras agrícolas têm?

RESPOSTA ÚNICA . _____ (98 para Não sei. Registe zero se não tiver qualquer propriedade agrícola)

A3. Quantos hectares de propriedade agrícola aluga, empresta ou tem o direito de usar?

RESPOSTA ÚNICA . _____ (98 para Não sei. Registe zero se não alugar ou emprestar qualquer propriedade agrícola)

A4. Você considera que a sua propriedade agrícola como um negócio?

RESPOSTA ÚNICA.	
Sim	1
Não	2
Não sabe	98

A5. Quais dos seguintes vegetais ou frutos que lhe vou dizer é que você cultiva?

A6. PERGUNTAR APENAS PARA OS PRODUTOS MENCIONADOS NA A5, SE RESPONDEU 'nenhum' em A5, vá para a A7. Quais dos seguintes vegetais ou frutos que você produz, é mais importante para você e para o seu agregado familiar?

LEIA.	A5. RESPOSTA MÚLTIPLA.	A6. RESPOSTA ÚNICA.
	<i>Planta</i>	<i>Mais importante</i>
Milho	1	1
Feijões	2	2
Batatas-doces	3	3
Sorgo	4	4
Arroz	5	5
Amendoim	6	6
Feijão de corda	7	7
Painço	8	8
Mandioca	9	9
Batata comum	10	10
Ervilha d'Angola	11	11
Bananas	12	12
Coco	13	13
Algodão	14	14
Gergelim	15	15
Manga	16	16
Caju	17	17
Cana-de-açúcar	18	18
Tabaco	19	19
Chá	20	20
Abacate	21	21
Cacau	22	22
Sisal	23	23
Cravo-da-índia	24	24
Café	25	25
Girassol	26	26
Outros (especifique) _____	27	27
Nenhum	28	28

A7. Quais dos seguintes vegetais ou frutas que você produz são consumidos em sua casa?

A8. PERGUNTAR APENAS PARA AS CULTURAS MENCIONADOS NA A7, SE RESPONDEU 'nenhuma' em A7, vá para a A9. Qual destes produtos que você produz é que são mais consumidos em sua casa?

LEIA.	A7. RESPOSTA MÚLTIPLA.	A8. RESPOSTA ÚNICA.
	<i>Para consumo</i>	<i>Mais consumidos</i>
Milho	1	1
Feijões	2	2
Batatas-doces	3	3
Sorgo	4	4
Arroz	5	5
Amendoim	6	6
Feijão de corda	7	7
Painço	8	8
Mandioca	9	9
Batata comum	10	10
Ervilha D'Angola	11	11
Bananas	12	12
Coco	13	13
Algodão	14	14
Gergelim	15	15
Manga	16	16
Caju	17	17
Cana-de-açúcar	18	18
Tabaco	19	19
Chá	20	20
Abacate	21	21
Cacau	22	22
Sisal	23	23
Cravo-da-Índia	24	24
Café	25	25
Girassol	26	26
Outros (especifique)		
_____	27	27
Nenhum	28	28

A9. Você compra algum dos seguintes produtos?

LEIA. PERMITEM VÁRIAS RESPOSTAS.			
Milho	1	Gergelim	15
Feijões	2	Manga	16
Batatas-doces	3	Caju	17
Sorgo	4	Cana-de-açúcar	18
Arroz	5	Tabaco	19
Amendoim	6	Chá	20
Feijão de corda	7	Abacate	21
Painço	8	Cacau	22
Mandioca	9	Sisal	23
Batata comum	10	Cravo-da-Índia	24
Ervilha d'Angola	11	Café	25
Bananas	12	Girassol	26
Coco	13	Outros (especifique)	27
Algodão	14	Nenhum	28

A10. Você tem algum animal, gado, outros animais de fazenda ou aves?

RESPOSTA ÚNICA.		
Sim	1	
Nenhum	2	VÁ PARA A15

A11. Quantos de cada um dos seguintes você cria no seu quintal?

LEIA. PERMITEM VÁRIAS RESPOSTAS. Registre '0' se não cria nenhum	Contagem
Gado – para produzir carne	
Gado – para produzir laticínios	
Gado indígena	
Ovelha	
Patos	
Porcos	
Cabras - para produzir carne	
Cabras - para produzir laticínios	
Galinhas - frangos de corte	
Galinhas - camadas	
Peixe	
Abelhas	
Outros (especifique) _____	

A12. Qual dos seguintes você cria e lhe dá uma renda?

A13. PERGUNTAR APENAS PARA ANIMAIS REFERIDOS NA A12, SE RESPONDEU 'NENHUM' NA A12, vá para a A14. Qual dos seguintes lhe dá mais renda?

A14. Qual dos seguintes animais você cria para consumir em casa?

LEIA.	A12. PERMITEM VÁRIAS RESPOSTAS.	A13. RESPOSTA ÚNICA.	A14. PERMITEM VÁRIAS RESPOSTAS.
	<i>Para Obter renda</i>	<i>A maioria para renda</i>	<i>Consumo</i>
Gado – para produzir carne	1	1	1
Gado – para produzir laticínios	2	2	2
Gado indígena	3	3	3
Ovelha	4	4	4
Patos	5	5	5
Porcos	6	6	6
Cabras – para produzir carne	7	7	7
Cabra – para produzir laticínios	8	8	8
Galinhas - frangos para mesa	9	9	9
Galinhas - poedeiras	10	10	10
Peixe	11	11	11
Abelhas	12	12	12
Outros (especifique)	13	13	13
Nenhum	14	14	14

A15. A quem ou onde normalmente compra os seus principais produtos agrícolas e pecuários, tais como sementes, fertilizantes, pesticidas?

LEIA. PERMITEM VÁRIAS RESPOSTAS.	
Cooperativa	1
Armazém / Atacadista	2
Processador / Produtor	3
Vendedor / Loja	4
Outras pessoas	5
Estado / Governo	6
Intermediário	7
Empresa	8
Produtores	9
Outros (especifique) _____	10
Eu não adquiero quaisquer produtos para produção agrícola ou pecuária	11
Não sabe	98

A16. Como é que normalmente paga as sementes?

LEIA. PERMITEM VÁRIAS RESPOSTAS.	
Dinheiro	1
Cheque	2
Paga em dinheiro no banco	3
Transferência bancária	4
Banco Móvel	5
Paga com outros produtos ou serviços / Faz uma troca de produtos ou serviços (produtos agrícolas, trabalho, etc.)	6
Cartão de débito pré-pago	7
Outros (especifique) _____	8
Eu não compro sementes	9

A17. Como é que você costuma pagar os seus fornecedores?

LEIA. PERMITEM VÁRIAS RESPOSTAS.	
Dinheiro	1
Cheque	2
Paga em dinheiro no banco	3
Transferência bancária	4
Banco Móvel	5
Paga com outros produtos ou serviços / Faz uma troca de produtos ou serviços (produtos agrícolas, trabalho, etc.)	6
Cartão de débito pré-pago	7
Outros (especifique) _____	8
Eu não uso fornecedores	9

A18. Será que os seus fornecedores dão-lhe a opção de pagar mais tarde (com crédito) ou você tem que pagar imediatamente?

RESPOSTA ÚNICA.	
Tenho a opção de pagar mais tarde	1
Tenho que pagar imediatamente	2

A19. Para a sua terra, quão importantes são cada um dos seguintes?

A20. Você tem ou usa algum dos seguintes instrumentos?

A21. Vou-lhe ler algumas ferramentas agrícolas. Para cada uma delas, considerando o seu caso, diga-me por favor quais as que acha que lhe dariam jeito ter para o seu trabalho agrícola e as que não dariam jeito e que eventualmente iriam atrapalhar ou não usaria?

LEIA.	<i>A1 9. Importância</i>	<i>Um 20. Tem ou usa</i>	<i>Um 21. Dava jeito ter</i>
RESPOSTA ÚNICA.	1 = Muito importante 2 = Mais ou menos importante 3 = Nada importante 98 = Não sei	1 = Sim 2 = Não 98 = Não sei	1 = Sim 2 = Não 98 = Não sei
Enxada de mão			
Pulverizador movido à mão			
Arado movido por bois			
Arado de mão			
Plantadora de sementes movido por bois			
Plantador de sementes manual			
Carroça movida por bois			
Carrinho de mão			
Tractor			
Tractor arado			
Tractor Grade			
Descascador / debulhador			
Moinho de mão / moedor			
Latas de irrigação de água			
Tanques de armazenamento de água			
Grão ou semente de armazenamento			
Sistema de irrigação			
Meios de transporte para ponto de venda			
Bomba de água			
Outros (especifique)			

A22. Qual das seguintes afirmações melhor descreve a sua situação relativamente ao acesso de água?

LEIA. RESPOSTA ÚNICA.	
Eu tenho sempre água suficiente, mas se tivesse mais água as minhas culturas agrícolas cresceriam mais rapidamente	1
Eu sempre tenho água disponível, e em quantidade suficiente para as minhas actividades agrícolas	2
As vezes tenho água outras vezes não, mas isso não afecta as minhas actividades agrícolas	3
As vezes tenho água outras vezes não tenho, e isso afecta as minhas actividades agrícolas	4

A23. Para gerir a terra e animais, que tipo de trabalhadores emprega?

LEIA. PERMITEM VÁRIAS RESPOSTAS.		
Amigos ou vizinhos de trabalho, numa base de reciprocidade	1	
Trabalhadores contratados por um período prolongado de tempo	2	
Emprego familiares	3	
Pago por cada dia de trabalho (diária)	4	
Outros (especifique) _____	56	
Nenhum	6	PULE PARA A25

A24. Para que trabalhos é que emprega outras pessoas

LEIA. VÁRIAS RESPOSTAS	
Para arar e preparar a terra	1
Para plantar	2
Para retirar as ervas daninhas / capina	3
Para a colheita	4
Para vender o que plantamos	5
Para tomar conta dos animais	6
Para vender os animais	7
Outros (especifique) _____	8

A25. Quais dos seguintes produtos que produz é que vende?

A26. PERGUNTAR APENAS PARA OS PRODUTOS MENCIONADOS NA A25, SE RESPONDEU 'NENHUM' EM A25, vá para a A36. De qual dos produtos que você planta é que você recebe mais dinheiro com a venda?

LEIA.	A2 5. PERMITEM VÁRIAS RESPOSTAS.	Um 26. RESPOSTA ÚNICA.
	<i>Produz para a venda:</i>	<i>Mais dinheiro a partir de:</i>
Milho	1	1
Feijões	2	2
Batatas-doces	3	3
Sorgo	4	4
Arroz	5	5
Amendoim	6	6
Feijão de corda	7	7
Painço	8	8
Mandioca	9	9
Batata comum	10	10
Ervilha d'Angola	11	11
Bananas	12	12
Coco	13	13
Algodão	14	14
Gergelim	15	15
Manga	16	16
Caju	17	17
Cana-de-açúcar	18	18
Tabaco	19	19
Chá	20	20
Abacate	21	21
Cacau	22	22
Sisal	23	23
Cravo-da-Índia	24	24
Café	25	25
Girassol	26	26
Outros (especifique)	27	27
Nenhum	28 Ir para A36	
Não sabe	-	98

A27. Para quem vende as suas colheitas e os seus animais?

LEIA. PERMITA VÁRIAS RESPOSTAS.	
Cooperativa	1
Armazém / Atacadista	2
Processador de produtos agrícolas	3
Vendedor / Loja	4
Directamente aos consumidores	5
Directamente ao Estado / Governo	6
Intermediário	7
Empresas /	8
Produtores	9
Outros (especifique) _____	10
Não sabe	98

A28. Onde é que normalmente vende as suas colheitas e animais?

LER. VÁRIAS RESPOSTAS.		
Na propriedade agrícola de um vizinho ou caixeiro-viajante	1	
Na aldeia	2	
Mercado local	3	
Mercado regional	4	
Outros (especifique) _____	5	
Não sabe	98	PULE PARA A30

A29. Por que você vende as suas colheitas e animais neste local?

LEIA. RESPOSTA ÚNICA.	
Porque consigo vender a melhores preços neste mercado	1
Não tenho transportes para outros mercados	2
As estradas para os outros mercados não são boas	3
Eu não conheço os preços dos outros mercados	4
Outros (especifique) _____	5
Não sabe	98

A30. Quando vende as suas colheitas e os seus animais, você vende ao preço que se pratica no mercado?

RESPOSTA ÚNICA.		
Não	1	
Sim	2	PULE PARA A32
Não sabe	98	PULE PARA A32

A31. Por que você não obtém ao preço de mercado actual?

NÃO LER. Código em categorias abaixo. RESPOSTA ÚNICA.	
Muito poucos clientes	1
Meus clientes se aproveitam de mim	2
Eu tenho que pagar comissões altas aos intermediários	3
Corrupção	4
Não tenho transporte para outros mercados	5
A qualidade da colheita é pobre	6
Não sei	7
Outros (especifique) _____	8
Não sabe	98

A32. Você tem um contrato para vender alguma das suas colheitas ou animais?

RESPOSTA ÚNICA.	
Sim	1
Não	2
Não sabe	98

A33. Como costuma receber o pagamento por aquilo que vende?

LEIA. PERMITA VÁRIAS RESPOSTAS.	
Dinheiro	1
Cheque	2
Por transferência bancária / Pago em dinheiro no banco	3
Transferência electrónica de fundos	4
Banco Móvel	5
Paga com outros produtos ou serviços / Faz uma troca de produtos ou serviços (produtos agrícolas, trabalho, etc.)	6
Cartão de débito pré-pago	7
Outros (especifique) _____	8

A34. Você enfrenta algum desafio na entrega das suas colheitas e dos seus animais aos seus clientes?

RESPOSTA ÚNICA.		
Sim	1	
Não	2	PULE PARA A36
Não sabe	98	PULE PARA A36

A35. Que desafios enfrenta na entrega das suas culturas e do seus animais aos seus clientes?

LEIA. PERMITEM VÁRIAS RESPOSTAS.	
Distância até ao mercado	1
Falta de transporte	2
Confiança do transporte	3
Custo de transporte	4
Os produtos ficam danificados durante o transporte	5
Falta de instalações para armazenar	6
Falta de instalações de refrigeração	7
Intermediários pouco confiáveis	8
Outros (especifique) _____	9

A36. Quais das seguintes produtos que você cultivs é que usa para troca?

A37. PERGUNTAR APENAS PARA AS CULTURAS MENCIONADAS NA A36, SE RESPONDEU 'NENHUMA' EM A36, vá para a H2. Qual destas culturas que você produz você negocia a mais?

LEIA.	A36. PERMITEM VÁRIAS RESPOSTAS.	A37. RESPOSTA ÚNICA.
	<i>Produz para negociação</i>	<i>A mais comercializada</i>
Milho	1	1
Feijões	2	2
Batatas-doces	3	3
Sorgo	4	4
Arroz	5	5
Amendoim	6	6
Feijão de corda	7	7
Painço	8	8
Mandioca	9	9
Batata comum	10	10
Ervilha d'Angola	11	11
Bananas	12	12
Coco	13	13
Algodão	14	14
Gergelim	15	15
Manga	16	16
Caju	17	17
Cana-de-açúcar	18	18
Tabaco	19	19
Chá	20	20
Abacate	21	21
Cacau	22	22
Sisal	23	23
Cravo-da-Índia	24	24
Café	25	25
Girassol	26	26
Outros (especifique)	27	27
Nenhum	28	-
Não sabe	-	98

MÓDULO SOBRE ECONOMIA DOMÉSTICA

Agora gostaria de lhe fazer algumas perguntas sobre o seu rendimento.

H1. Você gera rendimento das seguintes fontes?

LEIA. RESPOSTA ÚNICA.	
Salários ou vencimentos de trabalho regular	1
Salários de trabalho ocasional	2
Faz o seu próprio negócio no retalho ou fabricação (de venda ou fabrico de bens)	3
Faz o seu próprio negócio, oferecendo serviços	4
Consegue um subsídio, pensão ou subsídio de algum tipo	5
Consegue dinheiro do agregado familiar ou amigos	6
Produce algo e vende, tal como culturas, frutas ou legumes	7
Faz criação de animais, aves, peixes, abelhas ou derivados e vende	8
Outros (especifique) _____	9

H2. Qual destes tem sido a sua principal fonte de renda no último <INSERIR TEMPO>?

LER AS CATEGORIAS DE H1. RESPOSTA ÚNICA.	H2A. Mês	H2B. 12 meses
Salários ou vencimentos de trabalho regular	1	1
Salários de trabalho ocasional	2	2
Faz o seu próprio negócio no retalho ou fabricação (de venda ou fabrico de bens)	3	3
Faz o seu próprio negócio, oferecendo serviços	4	4
Consegue um subsídio, pensão ou subsídio de algum tipo	5	5
Consegue dinheiro do agregado familiar ou amigos	6	6
Produce algo e vende, tal como plantações, frutas ou legumes	7	7
Faz criação de animais, aves, peixes, abelhas ou derivados e vende	8	8
Outros (especifique) _____	9	9
Não sabe	98	98

- H3. Qual das seguintes fontes de renda é a mais importante para si?
- H4. Qual das seguintes fontes de renda gosta de obter o maior rendimento?
- H5. Qual das seguintes fontes de renda confia mais?

LER AS CATEGORIAS DE H1. RESPOSTA ÚNICA.	H9. <i>Mais importante</i>	H10. <i>Gosta de obter o maior rendimento</i>	H11. <i>Mais confiável</i>
Salários ou vencimentos de trabalho regular	1	1	1
Salários de trabalho ocasional	2	2	2
Faz o seu próprio negócio no retalho ou fabricação (de venda ou fabrico de bens)	3	3	3
Faz o seu próprio negócio, oferecendo serviços	4	4	4
Consegue um subsídio, pensão ou subsídio de algum tipo	5	5	5
Consegue dinheiro do agregado familiar ou amigos	6	6	6
Produce algo e vende, tal como plantações, frutas ou legumes	7	7	7
Faz criação de animais, aves, peixes, abelhas ou derivados e vende	8	8	8
Outros (especifique) _____	9	9	9
Não sabe	98	98	98

- H6. Qual é a sua principal ocupação, ou seja, o trabalho onde você gasta a maior parte do seu tempo?

LER E PERGUNTE. ESCOLHA CÓDIGO DA LISTA. RESPOSTA ÚNICA.	
Agricultor	1
Profissional, ou seja, médico, professor, enfermeiro	2
Dono da loja	3
Dono do negócio	4
Operário assalariado	5
Outros (especifique) _____	6

- H7. Quais são os seus empregos secundários ou biscoites?

LER E PERGUNTAR. ESCOLHA CÓDIGO DA LISTA. RESPOSTA MÚLTIPLA.	
Agricultor	1
Profissional, ou seja, médico, professor, enfermeiro	2
Dono da loja	3
Dono do negócio	4
Operário assalariado	5
Outros (especifique) _____	6
Nenhum	7

H8. Com que frequência recebe a sua principal fonte de renda - diariamente, semanalmente, mensalmente, anualmente, depois de um certo período de tempo, ou de acordo com a colheita?

LEIA. RESPOSTA ÚNICA.	1 = Diariamente 2 = Semanalmente 3 = Mensalmente 4 = Anualmente 5 = Após um determinado período de tempo 6 = De acordo com a colheita 98 = Não sei
Salários ou vencimentos de trabalho regular	
Salários de trabalho ocasional	
Faz o seu próprio negócio no retalho ou fabricação (de venda ou fabrico de bens)	
Faz o seu próprio negócio, oferecendo serviços	
Consegue um subsídio, pensão ou subsídio de algum tipo	
Consegue dinheiro do agregado familiar ou amigos	
Produce algo e vende, tal como plantações, frutas ou legumes	
Faz criação de animais, aves, peixes, abelhas ou derivados e vende	
Outros (especifique) _____	

H9. Você recebe renda de outras maneiras?

LEIA. RESPOSTA MÚLTIPLA.	
Compra / obtém produtos de agricultores e altera-os (por exemplo, milho para farinha)	1
Compra / obtém produtos agrícolas de agricultores / processadores e vende-os	2
Vende algo aos agricultores para fins de agricultura (por exemplo, sementes, fertilizantes, equipamentos)	3
Vende algo aos transformadores de produtos agrícolas para fins de transformação (embalagens, máquinas, produtos químicos)	4
Faz / fabrica algo que é usado para a agricultura ou para a transformação de produtos agrícolas	5
Presta um serviço aos agricultores ou transformadores de produtos agrícolas (por exemplo, arrendamento, tractores, arados ou outros equipamentos)	6
Aluga terras aos agricultores para fins de produção	7
Outros (especifique) _____	8
Nenhuma outra	9

H10. Diga-me por favor se recebe renda a partir de algumas das seguintes formas que lhe vou ler?

LEIA. RESPOSTA MÚLTIPLA. RESPOSTA ÚNICA POR LINHA.		
Pensão / reforma do governo	1	
Segurança social (inclui benefícios para crianças, pagamentos de deficiência, benefícios para antigos combatentes, etc.)	2	
Outros benefícios do governo	3	
Bolsas para pesquisa patrocinada pelo governo, iniciação de empresas ou outro tipo de bolsa	4	
Bolsa de estudo	5	PULE PARA H 12
Pensão / reforma de uma agência não-governamental	6	
Transferências / sustento ou apoio em espécie de um cônjuge	7	
Transferências / sustento ou apoio em espécie dos pais	8	
Transferências / sustento ou apoio em espécie de uma criança (filho)	9	
As remessas monetárias / ou outro tipo de ajuda de outros membros do agregado familiar (irmãos, primos, etc.), parentes ou amigos	10	
Poupanças	11	
Juros sobre acções e participações	12	
Outros doadores / Benefícios de ONGs	13	
Atribuições pagas ocasionalmente, trabalho de aluguer	14	
Venda ocasional de bens pessoais	15	
Produz ocasionalmente e/ou vende produtos agrícolas	16	
Outros (especifique) _____	17	

H11. Você disse que recebe um pagamento do governo (benefícios, salário, doação ou outro pagamento). Como você costuma obter este pagamento?

LER. VÁRIAS RESPOSTAS.	
Depósito directo numa conta bancária	1
Levanto o dinheiro pessoalmente	2
Vou levantar um cheque	3
Recebo pelo correio	4
Recebo uma transferência através dos correios	5
Recebo através do telemóvel, na minha conta de banca móvel (ex.: m-pesa, m-kesh, etc.)	6
Enviam o dinheiro para um agente de banca móvel (ex.: m-pesa, m-kesh, etc.)	7
Envia-me o dinheiro para a conta de banca móvel de um conhecido / familiar (ex.: m-pesa, m-kesh, etc.)	8
Recebo através de cartão digital	9
Western Union / Money Gram	10
Outro (especifique) _____	11
Não sabe	98

H12. Existe alguém fora do seu agregado familiar ou família que partilha da renda que você recebe?

LEIA. RESPOSTA ÚNICA.		
Sim	1	
Não	2	PULE PARA H 14

H13. Quantas pessoas estão dependentes da renda que você recebe?

RESPOSTA ÚNICA . _____ (98 para Não sabe)

H14. Quantas vezes tem cada uma das seguintes despesas?

LEIA. RESPOSTA ÚNICA.	1 = Pelo menos uma vez por semana 2 = Pelo menos uma vez por mês 3 = Algumas vezes por ano 4 = Uma vez ao ano 5 = Depende da colheita 6 = Nunca 9 8 = Não sei
Compras de supermercado	
Transporte	
Medicamentos	
Pagamentos médicos, despesas hospitalares	
Despesas educacionais, taxas escolares	
Contas: contas de serviços públicos, telefone celular e crédito, aluguel, impostos, etc.	
Despesas de emergência (especifique) _____	
Investimento no negócio, fazenda ou futuro, por exemplo, a compra de gado, terra, sementes, equipamentos e máquinas, etc.	
Uma grande compra, como uma TV, carro ou bicicleta, casa, etc.	
Roupas e sapatos	
Reparações em casa	
Outro (especifique) _____	

F62. Pode por favor ler estas frases para mim?

NÃO LER. RESPOSTA ÚNICA	
Não consegue ler tudo	1
É capaz de ler apenas trechos de frases	2
É capaz de ler frases inteiras	3
Não tenho nenhum cartão com o idioma desejado	4
Cego / deficiente visual	5
Recusou	6

1. Os pais amam seus filhos.

2. A agricultura é um trabalho árduo.

3. A criança está lendo um livro.

4. Crianças trabalham duro na escola.

F63. Você tem algum dos seguintes tipos de identificação pessoal?

LEIA. ACEITAMOS VÁRIAS RESPOSTAS	1 = Sim	2 = Não
BI (bilhete de identidade)		
Passaporte		
Carta de condução		
Cartão de aluno		
Cartão de eleitor		
Cartão de racionamento		
Identificação de trabalhador (Por Governo / Servidor Público)		
Identificação Militar		
Certidão de Nascimento		
Identificação da Aldeia / Município		
Outros (especifique) _____		

Pesquisa de Agregados Familiares de Pequenos Produtores Em Moçambique - questionário de múltiplos inquiridos

C. CGAP Pesquisa sobre pequenos agricultores em Moçambique: Questionário ao membro do agregado familiar

Este questionário será administrado a **SOMENTE UM** membro do agregado familiar que contribua para o rendimento do agregado familiar, isto é, o chefe do agregado familiar, seu / sua cônjuge ou outro membro do agregado com 15 anos ou mais que contribua para a renda familiar. Este membro do agregado será seleccionado aleatoriamente a partir da lista de membros do agregado familiar elegíveis que tenham sido identificados no questionário do agregado familiar.

QUESTIONÁRIO INDIVIDUAL													
I1. CGAP número do agregado: ____	I2. Número do domicílio: ____												
I3. O nome do membro do agregado familiar: Nome _____	I4. Número de membros do agregado familiar: _____												
I5. Nome e número do entrevistador: Nome _____	I6. Nome e número do Supervisor: Nome _____												
I7. Dia / Mês / Ano da entrevista: ____ / ____ / 2015	I8. REGIÃO: REGIÃO 1 REGIÃO 2 REGIÃO 3 REGIÃO 4												
I9. PROVÍNCIA Nome _____													
<p>VOLTE A LER SE AINDA NÃO LEU A ESTE MEMBRO DO AGREGADO FAMILIAR:</p> <p>NÓS SOMOS DA Ipsos. ESTAMOS A REALIZAR UMA PESQUISA SOBRE AGREGADOS FAMILIARES CONSTITUÍDOS POR PEQUENOS AGRICULTORES. EU GOSTARIA DE FALAR CONSIGO SOBRE AS SUAS ACTIVIDADES DOMÉSTICAS E SOBRE OS SEUS COMPORTAMENTOS FINANCEIROS. A ENTREVISTA LEVARÁ CERCA DE ____ MINUTOS. TODAS AS INFORMAÇÕES QUE OBTIVERMOS PERMANECERÃO ESTRITAMENTE CONFIDENCIAIS E ANÓNIMAS. POSSO COMEÇAR AGORA?</p> <p><input type="checkbox"/> SIM, PODE ➔ IR PARA A38 PARA INICIAR A ENTREVISTA.</p> <p><input type="checkbox"/> NÃO, NÃO PODE ➔ CIRCULE 03 EM I10. INFORMAR O SUPERVISOR SOBRE AS RAZÕES DA RECUSA.</p>													
I10. Resultado da entrevista ao membro do agregado familiar: <table> <tr> <td>Entrevista completa</td> <td>01</td> </tr> <tr> <td>Não estava em casa ..</td> <td>02</td> </tr> <tr> <td>Recusou-se a responder.....</td> <td>03</td> </tr> <tr> <td>Entrevista incompleta</td> <td>04</td> </tr> <tr> <td>Incapacitado para responder.....</td> <td>05</td> </tr> <tr> <td>Outros (especifique)</td> <td>96</td> </tr> </table>		Entrevista completa	01	Não estava em casa ..	02	Recusou-se a responder.....	03	Entrevista incompleta	04	Incapacitado para responder.....	05	Outros (especifique)	96
Entrevista completa	01												
Não estava em casa ..	02												
Recusou-se a responder.....	03												
Entrevista incompleta	04												
Incapacitado para responder.....	05												
Outros (especifique)	96												

MÓDULO SOBRE PRÁTICAS AGRÍCOLAS

Eu gostaria de lhe fazer algumas perguntas sobre suas práticas agrícolas.

A38. Há quantos anos é agricultor?

LEIA. RESPOSTA ÚNICA.	
Menos de 2 anos	1
2 a 5 anos	2
6 a 10 anos	3
Mais de 10 anos	4
Não sabe	98

A39. Você pretende continuar a trabalhar na agricultura?

RESPOSTA ÚNICA.		
Não	2	
Sim	1	PULE PARA A 41
Não sabe	98	PULE PARA A 41

A40. O que o faria ter menos vontade de permanecer na agricultura?

RESPOSTA ÚNICA . _____ (98 para Não sabe)

A41. Você concorda ou discorda com as seguintes afirmações?

LEIA. RESPOSTA ÚNICA.	1 = Concordo 2 = Discordo 98 = Não sei
Gosto da agricultura	
Eu não gostaria de fazer qualquer outro tipo de trabalho	
Eu quero crescer as minhas actividades agrícolas explorando novos produtos e / ou mercados	
Eu aceitaria um emprego a tempo inteiro se me fosse oferecido um emprego	
Estou satisfeito com o que alcancei com as minhas actividades agrícolas	
Eu não quero expandir as minhas actividades agrícolas	
Eu considero que as minhas actividades agrícolas são o legado que quero deixar aos meus filhos	
Eu considero que as minhas actividades agrícolas são um meio de assegurar que a minha agregado familiar terá uma forma de se sustentar quando eu morrer	
Eu só trabalho para pagar as despesas	
Quero que meus filhos continuem na agricultura	

A42. Você é membro de qualquer um dos seguintes grupos ou associações?

LEIA. VÁRIAS RESPOSTAS.	
Um grupo de plantação, cultivo ou colheita	1
Um grupo de exportação ou associação	2
Grupo ou associação de fabricantes	3
Grupo ou associação de fornecedores de serviços	4
Sindicato	5
Grupo de poupança ou	6
Grupo ou associação de mulheres	7
Grupo de processadores	8
Cooperativa	9
Grupo de equipamentos agrícolas	10
Grupo social	11
Caixa	12
Outros (especifique) _____	1 3

A43. Que tipos de serviços obtém a partir destes grupos ou associações?

LEIA. RESPOSTA MÚLTIPLA.	
Consultoria de negócios	1
Conselhos sobre agricultura	2
O grupo comercializa os nossos produtos	3
O grupo assegura que nós vendemos os nossos produtos agrícolas ao valor de mercado	4
Acesso a equipamentos agrícolas	5
Compra de produtos e serviços a crédito	6
Ajuda para iniciar actividades agrícolas (gado, sementes, etc.)	7
Conselho financeiro	8
Eles nos ajudam a obter mercados para os nossos produtos	9
O grupo compra os nossos produtos	10
Acesso a insumos, fertilizantes, sementes, mão-de-obra, combustível, etc.	11
As instalações de armazenamento	12
O acesso a empréstimos	13
Dinheiro	14
Mercadorias a crédito	15
Participação no lucro	16
Caderneta de poupança	17
Outros (especifique) _____	1 8
Nenhum	1 9
Não sabe	9 8

A44. Com que frequência usa cada uma das seguintes fontes de informação para as actividades agrícolas?

LER. RESPOSTA ÚNICA POR LINHA.	1 = Diário 2 = Semanal 3 = Mensal 4 = Mais de uma vez por mês 5 = Nunca 98 = Não sei
Telefone celular / SMS	
Rádio	
Televisão	
Internet	
Jornais / revistas	
Amigos ou familiares	
Líderes religiosos	
Anciãos da comunidade	
Outros membros da comunidade	
Agentes de desenvolvimento rural	
Professores	
Funcionários do governo	
Produtos agrícolas (como sementes, fertilizantes ou pesticidas) fornecedores	
Comerciantes	
Trabalhadores Governamentais de Extensão agrária	
Intermediários	
Outros (especifique) _____	

A45. Tentou procurar informações sobre um dos seguintes assuntos no ano findo?

A46. Recebeu informações sobre um dos seguintes assuntos no ano findo?

LEIA. RESPOSTA MÚLTIPLA.	A 45. <i>Procurar</i>	A 46. <i>Receber</i>
Previsões do clima / tempo ou padrões climáticos (ex.: diferenças entre o clima no inverno e no verão)	1	1
Existência de furos ou poços de água local e o preço dessa água	2	2
Procedimentos sobre saúde animal / pecuária	3	3
Ameaças de doenças ou epidemias pecuárias	4	4
Preços actualizados de animais ou produtos animais	5	5
Condições de zonas de pastagem próximas	6	6
Negócios e oportunidades de investimento	7	7
Oportunidades para obtenção de empréstimos	8	8
Preços dos alimentos que compra	9	9
Não sabe	98	98

A47. Quão importante é poupar dinheiro para as seguintes necessidades agrícolas - muito, pouco, ou nada importante?

A48. Actualmente, você poupa dinheiro para algumas das seguintes necessidades agrícolas ?

A49. Você quer poupar dinheiro para alguma das seguintes necessidades agrícolas?

LEIA.	<i>A47. Importância</i>	<i>A48. Actualmente poupa</i>	<i>A49. Quer</i>
RESPOSTA ÚNICA.	1 = Muito importante 2 = Pouco importante 3 = Não importante 98 = Não sei	1 = Sim >> Item seguinte 2 = Não 98 = Não sei	1 = Sim 2 = Não 98 = Não sei
Fertilizante			
Sementes			
Pesticidas			
Equipamento			
Combustível			
Contratação de funcionários / trabalhadores			
Segurança			
Para futuras oportunidades de investimento			
Armazenamento de culturas após a colheita			
Irrigação			
Outros (especifique) _____			

A50. Se você tivesse lucro das suas actividades agrícolas este ano, o que você faria com esse lucro?

LEIA. RESPOSTA MÚLTIPLA.		
Investia em actividades agrícolas	1	
Investia na sua casa	2	PULE PARA A 52
Guardaria para uso futuro	3	
Compraria algo luxuoso	4	
Compraria algo para o seu agregado familiar	5	
Compraria mais terras	6	
Pagaria as taxas escolares	7	
Outros (especifique) _____	8	
Não sabe	98	

A51. Como você investiria nas suas actividades agrícolas?

LEIA. RESPOSTA MÚLTIPLA.	
Investia em capacidade de armazenamento	1
Investia em capacidade de produção	2
Compraria um veículo (caminhão, tractor, etc.)	3
Compraria ferramentas	4
Contrataria mais trabalhadores	5
Plantaria mais	6
Compraria mais animais	7
Compraria mais equipamentos	8
Compraria mais <i>stock</i>	9
Melhoraria as instalações do armazém	10
Iria armazenar as colheitas	11
Compraria melhores produtos agrícolas (como sementes, fertilizantes ou pesticidas)	12
Iria adicionar ou melhorar a irrigação da plantação	13
Compraria mais terras agrícolas	14
Outros (especifique) _____	15

A52. Actualmente armazena algum dos seus produtos após a colheita?

RESPOSTA ÚNICA.		
Sim	1	
Não	2	PULE PARA A 57

A53. Quais são os produtos que normalmente armazena?

LEIA. RESPOSTA MÚLTIPLA.	
Milho	1
Feijões	2
Batatas-doces	3
Sorgo	4
Arroz	5
Amendoim	6
Feijão de corda	7
Painço	8
Mandioca	9
Batata comum	10
Ervilha d'Angola	11
Bananas	12
Coco	13
Algodão	14
Gergelim	15
Manga	16
Caju	17
Cana-de-açúcar	18
Tabaco	19
Chá	20
Abacate	21
Cacau	22
Sisal	23
Cravo-da-Índia	24
Café	25
Girassol	26
Outros (especifique) _____	27

A54. Quando decide armazenar uma colheita?

LEIA. RESPOSTA ÚNICA.	
Na época do plantio	1
Durante a época do ano dessa colheita	2
No momento da colheita	4
Não há um momento específico	5
Outros (especifique) _____	6
Não sabe	98

A55. Onde você armazena suas colheitas?

RESPOSTA ÚNICA . _____ (98 para NÃO SABE)

A56. Por que razão armazena as suas colheitas? REGISTE A RESPOSTA e passe para a próxima secção sobre RISCO

NÃO LER. RESPOSTA MÚLTIPLA.		Ir para A58
Estou à espera que o preço aumente	1	
O armazenamento é uma boa maneira de minimizar perigos ou riscos	2	
O meu agregado familiar pode ter um dinheiro extra após a época de colheita	3	
Eu armazeno para poder pagar as taxas escolares	4	
Eu armazeno para outra grande despesa	5	
Eu armazeno para que possamos consumir mais tarde	6	
Outros (especifique) _____	7	
Não sabe	98	

A57. Por que razão não está a armazenar nenhuma colheita?

NÃO LER. RESPOSTA MÚLTIPLA.	
Não há lugar de armazenamento disponível nas proximidades	1
O armazenamento é muito caro	2
Não há culturas de sobra para armazenar	3
Não é boa ideia armazenar colheitas	4
Preciso usar o dinheiro após a colheita	5
Outros (especifique) _____	7
Não sabe	98

A58. Você já alguma vez comprou gado como um investimento?

RESPOSTA ÚNICA.		
Sim	1	
Não	2	PULE PARA A60

A59. Você tem actualmente algum gado que considere serem um investimento?

RESPOSTA ÚNICA.	
Sim	1
Não	2

A60. Qual dos seguintes factores apresentam o risco mais significativo para as suas actividades agrícolas?

LER. RESPOSTA ÚNICA.	
Tempo (inundações, seca, início / final de chuvas etc.)	1
Falhas/ escassez no fornecimento de energia	2
Diminuição da procura	3
Os preços baixarem	4
Produtos agrícolas (como sementes, fertilizantes ou pesticidas) preços	5
Pragas / doenças	6
Contractos que não são honrados	7
Colheitas, pecuárias ou serviços não são vendidos	8
Perigos / Acidentes (incêndio, roubo, falha de equipamento / quebra, etc.)	9
Saúde (própria saúde, o absentismo dos trabalhadores, etc.)	10
Terra que está sendo tirada deles, devido à posse ilegal	11
Outros (especifique) _____	12
Não sabe	98

A61. As suas actividades agrícolas têm sido gravemente afectadas por algum dos seguintes acontecimentos nos últimos três anos?

LEIA. RESPOSTA MÚLTIPLA.		
Clima (secas, inundações, chuvas tardias)	1	
Pragas / doenças	2	
Acidente (por exemplo, incêndio) ou roubo	3	
Flutuação inesperada de preços no mercado	4	
Flutuação inesperada de preços de produtos agrícolas (como sementes, fertilizantes ou pesticidas)	5	
Contractos não honrados	6	
Culturas ou animais que não são vendidos	7	
Avaria de equipamentos	8	
Evento relacionado com saúde	9	
Não sabe	98	PULE PARA A64

A62. Como você enfrentou essa situação quando aconteceu?

LER RESPOSTAS DA A61. Resposta única por linha.	1 = Emprego temporário 2 = Pediu um empréstimo 3 = Pediu dinheiro emprestado 4 = Vendeu gado 5 = Vendeu algo com valor 6 = Usou poupanças 7 = Estava coberto pelo seguro 8 = Não precisou de fazer nada de especial 9 = Não fez nada 98 = Não sei
Clima (secas, inundações, chuvas tardias)	
Pragas / doenças	
Acidente (por exemplo, incêndio) ou roubo	
Flutuação inesperada de preços no mercado	
Flutuação inesperada de preços de produtos agrícolas (como sementes, fertilizantes ou pesticidas)	
Contractos não honrados	
Culturas ou animais que não são vendidos	
Avaria de equipamentos	
Evento relacionado com saúde	

A63. O que você gostaria de ter feito para enfrentar essa situação? Gostaria de:

LEIA. RESPOSTA MÚLTIPLA.	
Ter encontrado um emprego temporário	1
Contraído um empréstimo (instituição formal)	2
Ter pedido dinheiro emprestado (informal)	3
Ter vendido gado	4
Ter vendido algo com valor	5
Ter usado poupanças	6
Ter reduzido o consumo	7
Ter reduzido despesas	8
Não ter comido algumas refeições para poupar dinheiro	9
Ter contraído um seguro para cobrir o prejuízo	10
Não gostaria de ter feito nada diferente	11
Gostaria de não ter feito nada	12
Não sabe	98

A64. Será que o resultado das colheitas anteriores afecta o que você planta no ano seguinte?

RESPOSTA ÚNICA.	
Sim	1
Não	2

A65. Qual é o momento em que você decide vender, trocar ou consumir uma colheita?

LEIA. RESPOSTA ÚNICA.	
Na época do plantio	1
Durante a época dessa colheita	2
No momento da colheita	4
Nenhum tempo específico	5
Outros (especifique) _____	6
Não sabe	98

MÓDULO SOBRE ECONOMIA DOMÉSTICA

Agora eu gostaria de lhe fazer algumas perguntas sobre como gere o seu dinheiro.

H15. Qual das seguintes afirmações melhor descreve a sua situação financeira no mês passado?

LEIA. RESPOSTA ÚNICA.	
Eu paguei todas as despesas pessoais / familiares incluindo alimentação, vestuário, habitação, contas e outras despesas e ainda tive algum dinheiro	1
Eu paguei todas as despesas pessoais / familiares, incluindo alimentação, vestuário, habitação, contas e outras despesas, mas fiquei sem dinheiro	2
Eu tive que pedir dinheiro emprestado para pagar algumas despesas familiares / pessoais	3
Eu tive que pedir dinheiro emprestado para pagar todas as despesas familiares / despesas pessoais	4
Não sabe	98

H16. Quando se trata de aconselhamento financeiro ou de rendimento, com quem você fala regularmente ?

LEIA. EXPLORAR VÁRIAS RESPOSTAS.				
Chefe	1		Intermediários	10
Governo	2		Universidade ou instituição académica	11
Um agricultor líder no mercado	3		Grupo de poupança	12
Outro líder da comunidade	4		Outro grupo da comunidade	13
Associação ou cooperativa dos agricultores	5		Amigos e família	14
Agentes	6		Não sabe onde ir	15
Instituição financeira, como um banco ou microfinanças	7		Não tem ninguém a quem recorrer	16
Consultor de negócios	8		Não pede conselhos	17
Associação empresarial	9			

H17. Na sua opinião, quão importante é para o seu agregado familiar poupar dinheiro para cada uma das seguintes situações?

H18. Para qual das seguintes situações acha que a suo agregado familiar precisa de poupar **mais?**

LEIA. RESPOSTA ÚNICA.	H 17. <i>Guardar para</i>	H 18. <i>Faça o mais</i>
	1 = Muito importante 2 = Pouco importante 3 = Não importante 98 = Não sei	
Para uma futura compra		1
Para algo inesperado		2
Para compras regulares		3
Para as taxas escolares		4
Não sabe		98

H19. Na sua opinião, quão importante é para o seu agregado familiar economizar em cada um dos seguintes locais?

H20. Em quais dos seguintes locais acha que o seu agregado familiar precisa de colocar mais poupanças?

LEIA. RESPOSTA ÚNICA.	H 19. <i>Economizar para</i>	H 20. <i>Faça o mais</i>
	1 = Muito importante 2 = Pouco importante 3 = Nada importante 98 = Não sei	
Numa instituição financeira		1
Num grupo informal		2
Em casa		3
Num telefone móvel numa conta m-pesa ou m-kesh		4
Não sabe		98

H21. Na sua opinião, quão importante é para o seu agregado familiar investir em cada um dos seguintes?

H22. Qual dos seguintes acha que o seu agregado familiar precisa de fazer **mais?**

LEIA. RESPOSTA ÚNICA.	H 21. <i>Investir em</i>	H 22. <i>Faça o mais</i>
	1 = Muito importante 2 = Pouco importante 3 = Nada importante 98 = Não sei	
Numa propriedade agrícola		1
Numa casa / em obras na casa		2
Numa oportunidade educacional no futuro		3
Não sabe		98

H23. Nos últimos 12 meses, deixou poupanças:

LEIA. RESPOSTA ÚNICA.	1 = Sim 2 = Não 98 = Não sei
Num banco	
Numa instituição de microfinanças	
Numa cooperativa de crédito	
Num grupo de poupança	
Em Xitique	
Com amigos ou família	
Outros (especifique) _____	

H24. O que o tornaria **mais propenso** a poupar dinheiro num banco?

LEIA. RESPOSTA ÚNICA.	
Ter uma conta bancária que você pode aceder através de seu telefone móvel	1
Ter um banco que estava perto de sua casa	2
Ter uma conta bancária que satisfaz as suas necessidades	3
Saber mais sobre como obter uma conta bancária	4
Se taxas ou requisitos mínimos de depósito não forem um problema	5
Sabendo que os outros em sua comunidade também usam o banco	6
Sabendo que as pessoas no banco estariam lá para ajudá-lo	7
Outro motivo (especifique) _____	8
Eu não quero poupar dinheiro em um banco	9
Não sabe	9 8

H25. Agora eu gostaria de fazer-lhe algumas perguntas sobre como você gere seu dinheiro.

LEIA. RESPOSTA ÚNICA.	1 = Sim 2 = Não 98 = Não sei
Em caso de uma emergência, você conseguiria ganhar um dinheiro extra através de parentes que lhe enviariam dinheiro ou então se vendesse algo valioso?	
Nas últimas 4 semanas, alguém em sua casa não comeu uma refeição para poupar dinheiro?	
No ano passado, o seu agregado enfrentou algum dos seguintes problemas: danos na plantação, inundações, secas, redução de trabalhadores, ou algum outro insucesso ou problema no seu negócio?	
Nas últimas 4 semanas, ficou sem iluminação em sua casa à noite porque você não pôde comprar carvão vegetal / querosene / etc. para iluminar a sua casa?	
No ano passado, o chefe de família não trabalhou algum tempo porque estava muito doente para trabalhar?	
O seu agregado familiar recebe alguma renda (dinheiro, apoio ou suporte regular) de uma pessoa fora da sua comunidade ou cidade?	

H26. Eu vou ler-lhe algumas declarações e para cada uma, por favor diga-me se você concorda ou discorda.

LEIA. RESPOSTA ÚNICA.	1 = Concordo 2 = Discordo 98 = Não sei
Quando o meu dinheiro está numa conta, ele está a ser rentabilizado	
Eu gosto de poupar dinheiro em algum lugar para uma finalidade específica	
Eu gosto de poupar dinheiro para o caso duma emergência	
Eu gosto de guardar meu dinheiro em algum lugar que eu confio	
Eu gosto de poupar dinheiro através de uma conta porque é mais seguro	
Eu gosto de guardar o meu dinheiro em um lugar secreto porque é mais seguro	
Armazenar o meu dinheiro num lugar é mais fácil do que fazer poupança numa conta num banco	
Eu preciso ser capaz de ter acesso ao meu dinheiro rapidamente	

H27. Imagine que tem uma emergência e precisa pagar 1.000 meticais. Tirando o final do mês quando se recebe o salário, você conseguiria arranjar 1000 meticais de um momento para o outro - seria possível, talvez, não seria possível?

NÃO LER. RESPOSTA ÚNICA.		
Seria possível	1	
Talvez	2	
Não seria possível	3	PULE PARA H29
Não sabe	98	PULE PARA H 29

H28. Qual seria a principal fonte de renda que você utilizaria para chegar aos 1000 meticais no próximo mês?

LEIA. RESPOSTA ÚNICA.	
Poupanças	1
Família, parentes ou amigos	2
Dinheiro do seu trabalho	3
Empréstimo do empregador	4
Cartão de crédito	5
Pedia um empréstimo a uma instituição financeira formal, tal como um banco	6
Pedia emprestado a uma instituição financeira informal	7
Pedia emprestado a um agiota (pessoa que empresta)	8
Outra fonte (a especificar) _____	9
Não sabe	98

H29. Quantas vezes faz um plano em como o seu rendimento, quer tenha sido ganho com trabalho, recebido do governo, ou de outras pessoas?

LEIA. RESPOSTA ÚNICA.	
Sempre ou quase sempre	1
Às vezes	2
Raramente	3
Nunca	4
Não sabe	98

H30. Vou ler várias declarações. Por favor, diga-me com que frequência se aplica a você?

LEIA. RESPOSTA ÚNICA.	1 = Sempre ou quase sempre 2 = Algumas vezes 3 = Raramente 4 = Nunca 98 = Não sei
Eu gasto menos dinheiro do que ganho mensalmente	
Eu tenho um fundo de emergência para cobrir despesas não planeadas	
Eu pago minhas contas a horas	
As minhas poupanças são maiores do que as minhas dívidas	

H31. Você tem algum dos seguintes?

LEIA. VÁRIAS RESPOSTAS.		
Um plano de seguros	1	
Um testamento; Eu sei o que vai acontecer com o meu dinheiro se eu morrer inesperadamente	2	PULE PARA H 33
Um plano de reforma (fornecido pelo empregador ou pessoal) que vai-me ajudar a viver confortavelmente depois que eu parar de trabalhar	3	
Um plano de poupança	4	
Um investimento	5	

H32. Qual dos seguintes tipos de seguro você tem?

LEIA. VÁRIAS RESPOSTAS.	
Médico	1
Vida	2
Carro	3
Agricultura	4
Casa / propriedade	5
Protecção contra o desemprego / renda	6
Outro (especifique) _____	7
Não sabe	9 8

H33. Qual dos seguintes tipos de seguro você acha que o seu agregado familiar precisa mais?

VÁRIAS RESPOSTAS.	
Médico	1
Vida	2
Carro	3
Agricultura	4
Casa / propriedade	5
Protecção contra o desemprego / renda	6
Outros (especifique) _____	7
Não sabe	98

H34. O seu agregado familiar tem um plano para gerir despesas inesperadas, que podem resultar do seguinte?

LEIA. RESPOSTA ÚNICA.	1 = Sim 2 = Não 98 = Não sei
Perda de uma casa devido a incêndio, inundação ou outro desastre natural	
Emergência grave de saúde, incluindo doenças, lesões e parto	
Falência / perda de um emprego ou de um negócio	
Perda de colheita ou gado devido às condições meteorológicas ou uma doença	
Perda de propriedade devido a furto ou roubo	
Morte no agregado familiar	
Um período prolongado de tempo sem o seu próprio meio de sustento alimentar	

H35. No ano passado, você já passou por qualquer dos seguintes eventos?

LEIA. ACEITAMOS VÁRIAS RESPOSTAS.			
Emergências médicas	1	Obras na habitação ou construção	7
A morte de um membro do agregado familiar	2	Mudou de casa	8
Perda de rendimentos devido a roubo	3	Outros eventos previstos ou planeados	9
Perda de emprego	4	Outros eventos imprevistos ou não planeados	10
Perda do trabalho assalariado	5	Nenhum	11
Casamento ou festa de casamento	6	Não sabe	98

H36. Agora eu vou ler algumas declarações. Por favor diga-me com qual delas você concorda mais.

		1 = Concordo com a afirmação A 2 = Concordo com a afirmação B 98 = Não sei
A. Muitas das coisas tristes que acontecem nas vidas das pessoas são em parte devido à má sorte.	B. Os azares das pessoas resultam dos erros que cometem.	
A. Tenho visto frequentemente que o que está para acontecer vai mesmo acontecer.	B. Nunca me dei bem em confiar no destino, mas sim em tomar decisões que façam com que determinadas coisas aconteçam	
A. Quando eu faço planos, eu tenho quase a certeza que eu posso fazê-los funcionar.	B. Não é sempre bom planejar muito à frente porque muitas coisas podem vir a ser uma questão de sorte de qualquer maneira.	
A. O que acontece comigo é devido aos meus próprios actos.	B. Às vezes sinto que eu não tenho muito controle sobre a direcção que a minha vida está tomando.	

H37. Você concorda ou discorda com as seguintes afirmações?

LER UMA DE CADA VEZ. RESPOSTA ÚNICA.	1 = Concordo 2 = Discordo 98 = Não sei
Minha vida é determinada pelas minhas próprias acções.	
Posso determinar quase tudo o que vai acontecer na minha vida.	
Eu só me foco no curto-prazo.	
Eu vivo mais para os dias de hoje do que amanhã.	
O futuro vai cuidar de si mesmo.	
Quando consigo o que quero, geralmente é porque trabalhei duro para isso.	
Minha experiência em minha vida diz-me que se está para acontecer é porque vai mesmo acontecer.	
Eu sinto que o que acontece na minha vida é determinado principalmente por pessoas poderosos.	

H38. Você concorda ou discorda com as seguintes afirmações?

LER UMA DE CADA VEZ. RESPOSTA ÚNICA.	1 = Concordo 2 = Discordo 98 = Não sei
Eu trabalho sempre duro para ser um dos melhores naquilo que eu faço.	
Eu só faço algo depois de ter pensado muito sobre o assunto	
Nem sempre é bom planejar muito à frente porque muitas coisas serão uma questão de boa ou má sorte.	
Eu sou impulsivo.	
Eu digo coisas antes de pensar	
Eu sempre procuro oportunidades para melhorar a minha situação.	
Tenho muitas aspirações.	

H39. Agora, eu gostaria de fazer-lhe apenas algumas perguntas sobre seus hábitos financeiros e preferências. Nos últimos 30 dias (1 mês), quantas vezes você faz o seguinte ...?

H40. Quantas vezes fez as seguintes actividades nos últimos 90 dias (3 meses)?

LER A lista de actividades. Anote o número.	H 39. <i>Nos últimos 30 dias</i>	H 40. <i>Nos últimos 90 dias</i>
Depositar dinheiro		
Levantar dinheiro		
Comprar recargas		
Pagar uma taxa de escola		
Contas de serviços públicos de Pagamento (electricidade, lanterna solar, água, TV cabo)		
Enviar dinheiro para membros do agregado familiar, amigos, colegas de trabalho ou outros conhecidos		
Receber dinheiro de familiares, amigos, colegas de trabalho ou outros conhecidos		
Outros (especifique) _____		

H41. FAZER A PRÓXIMA PERGUNTA Apenas para actividades codificadas em H40. Se nenhuma actividade mencionada, então pule para M1 na próxima secção. Quais destes métodos de entrega você usa com mais frequência para esta actividade (LER A ATIVIDADE marcados na H40, em seguida, ler a lista de métodos)?

<p>LER A lista de actividades. RESPOSTA ÚNICA.</p>	<p>H 41.</p> <p>1 = Depósito directo no banco 2 = Entrega pessoalmente 3 = Entrega pelo correio 4 = Transferência na agência de correio 5 = Bancos e outros serviços informais 6 = Conta pessoal de dinheiro móvel (m-pesa, m-kesh, etc.) 7 = Conta pessoal de dinheiro móvel de um agente (m-pesa, m-kesh, etc.) 8 = Conta pessoal de dinheiro móvel de outra pessoa (m-pesa, m-kesh, etc.) 9 = Cartão digital 10 = Western Union / Money Gram 11 Agentes porta-a-porta 12 = Entrega através de amigo / parente 13 = Outros, especifique</p>
Depositar dinheiro	
Levantar dinheiro	
Comprar recargas	
Pagar uma taxa de escola	
Contas de serviços públicos de Pagamento (electricidade, lanterna solar, água, TV cabo)	
Enviar dinheiro para membros do agregado familiar, amigos, colegas de trabalho ou outros conhecidos	
Receber dinheiro de familiares, amigos, colegas de trabalho ou outros conhecidos	
Outros (especifique) _____	

MÓDULO SOBRE TELEFONES CELULARES

Agora gostaria de lhe fazer algumas perguntas sobre telefones celulares.

M1. Você já usou um telefone celular?

RESPOSTA ÚNICA.		
Sim	1	Ir para o M3
Não	2	

M2. Diga-me por favor o quanto estaria interessado em usar um telefone móvel - muito, pouco, ou não está interessado?

LEIA. RESPOSTA ÚNICA.		
Muito interessado	1	PULE PARA M19
Pouco interessado	2	
Nada interessado	3	
Não sabe	98	

M3. Que tipo de telefone você usou?

LEIA. RESPOSTA MÚLTIPLA.	
Telefone Básico sem internet	1
Telefone básico com internet)	2
Telefone inteligente/ <i>smartphone</i>	3
Não sabe	98

M4. Actualmente, você tem o seu próprio telemóvel?

RESPOSTA ÚNICA.		
Sim	1	
Não	2	Ir para M7

M5. Quantos telemóveis tem?

RESPOSTA ÚNICA . _____ (98 para Não sabe)

M6. Que tipo de telemóveis você tem?

LER.RESPOSTA ÚNICA.	Primeiro telefone	Segundo telefone	Terceiro telefone	
Telefone Básico sem internet	1	1	1	PULE PARA M10
Telefone básico com internet)	2	2	2	
Telefone inteligente/ <i>smartphone</i>	3	3	3	
Não sabe	98	98	98	

M7. Você disse que não possui um telefone móvel pessoal. Você paga para usar telemóveis ou pede telemóveis emprestados?

RESPOSTA ÚNICA.	
Sim	1
Não	2

M8. Qual é a principal razão de não ter um telemóvel?

NÃO LER. RESPOSTA ÚNICA.	
Ninguém na nossa casa tem um telefone	1
Eu não tenho ninguém para telefonar	2
Eu não estou autorizado pelo/a meu marido / minha esposa a utilizar um telemóvel	3
Eu não estou autorizado pelos meus pais a utilizar um telemóvel	4
Eu não estou autorizado a usar um telemóvel por outros membros do agregado familiar	5
Usar um telemóvel é contra a minha cultura / religião	6
Eu não tenho dinheiro para comprar telefone	7
Eu não tenho dinheiro para pagar pelo tempo de conexão	8
Não existe rede de telemóvel onde eu vivo / trabalho	9
Eu me preocupo com o que as pessoas da minha comunidade pensariam	10
Eu não tenho necessidade de usar um telemóvel	11
Não há lugar para carregar um telemóvel	12
Nenhuma razão específica	13
Outros (especifique) _____	14
Não sabe	98

M9. Qual é a probabilidade de você comprar um telemóvel nos próximos 12 meses - muito provável, pouco provável, ou nada provável?

RESPOSTA ÚNICA.	
Muito provavelmente	1
Mais ou menos provável	2
Nada provável	3
Não sabe	98

M10. Você, pessoalmente, tem um cartão SIM activo que funciona?

RESPOSTA ÚNICA.		
Sim	1	
Não	2	PULE PARA M12

M11. Quantos cartões SIM activos que funcionam tem com os seguintes fornecedores?

LEIA. RESPOSTA MÚLTIPLA.		
MCel		PULE PARA M14
Vodacom		
Movitel		
Outros (especifique) _____		

M12. Você disse que não possui um cartão SIM pessoal. Você usa um cartão SIM que pertence a outra pessoa?

RESPOSTA ÚNICA.	
Sim	1
Não	2

M13 Qual é a probabilidade de você comprar o seu próprio cartão SIM nos próximos doze meses?

RESPOSTA ÚNICA.	
Muito provável	1
Mais ou menos provável	2
Nada provável	3
Não sabe	98

M14. Quais são os benefícios de ter o seu próprio telemóvel ou cartão SIM móvel?

NÃO LER.	
Posso conversar com amigos e família	1
Posso fazer os negócios	2
Posso fazer transacções financeiras	3
Aceder à internet / ver / ouvir música, jogos, vídeos, toques	4
Navegação no Facebook, Twitter, Instagram, WhatsApp)	5
Outros (especifique)	6
Não sabe	98

M15. Ter um telefone móvel é importante para você?

RESPOSTA ÚNICA.	
Sim	1
Não	2
Não sabe	98

M16. Além de hoje, quando foi a última vez que você executou as seguintes actividades no telemóvel que você usa?

LEIA. RESPOSTA ÚNICA.	1 = Ontem 2 = Nos últimos 7 dias 3 = Nos últimos 30 dias 4 = Nos últimos 90 dias 5 = Mais de 90 dias atrás 6 = Nunca
Fez uma chamada para outra pessoa	
Recebeu uma chamada de outra pessoa	
Enviou ou recebeu um SMS / Mensagem de telemóvel	
Enviou ou recebeu um MMS / Mensagem de telemóvel com foto	
Usou / navegou na internet	
Transferiu música, vídeo ou jogos	
Fez uma transacção financeira, como envio / recepção de dinheiro, pagou uma conta/dívida, fez uma transacção bancária	
Usou um serviço para colocar música de espera no seu telemóvel para as pessoas ouvirem quando lhe telefonam ou outro serviço de áudio / vídeo do operador	
Usou o Facebook, WhatsApp, Twitter, Instagram ou outras redes sociais	
Tirou uma foto a cores	
Transferiu / usou uma aplicação de telemóvel	
Usou um telemóvel sem botões, com um ecrã táctil	

M17. Qual das seguintes actividades de telemóvel, você sempre realiza pessoalmente, realiza às vezes com a ajuda de outras pessoas, executa sempre com a ajuda de outros ou nunca realiza?

LEIA. RESPOSTA ÚNICA.	1 = Executo eu mesmo 2 = Realizo às vezes com a ajuda de outras pessoas 3 = Realizo sempre com a ajuda de outros 4 = Nunca realizo 98 = Não sei
Digitar números de telefone no seu telemóvel	
Adicionar contactos à lista de contactos	
Alterar as configurações do telemóvel, por exemplo, alterar um toque, ajustar o alarme, alterar o volume de toque	
Enviar mensagens de texto	
Responder a mensagens de texto de outras pessoas	
Compor e enviar mensagens multimédia	
Encaminhar uma mensagem de texto que recebeu de uma pessoa para outra pessoa	
Usar as redes sociais como o Facebook ou Twitter	
Colocar fotos <i>online</i> , usando Instagram	
Ver um vídeo que você baixou no telemóvel	
Ouvir uma música que você baixou no telemóvel	
Sintonizar uma estação de rádio	
Usar uma aplicação para falar com outras pessoas, como o WhatsApp ou Viber	
Utilizar um menu de texto, por exemplo, para usar os seus pontos, comprar recargas, inscrever-se num serviço de informação de mensagens de texto	
Utilizar um menu de voz ou comandos de voz interactivos, por exemplo, durante uma chamada para a sua operadora ou para o seu banco	
Atender uma chamada	

M18. Vou ler várias frases. Para cada uma delas por favor me diga qual delas se aplica melhor a você?

LEIA. RESPOSTA ÚNICA.	
Se eu precisar de encontrar informações - sobre eventos, pessoas, etc. – Encontro ligando as meus amigos, parentes ou outros conhecidos	1
Se eu precisar de encontrar informações - sobre eventos, pessoas, etc. - envio mensagens de texto a solicitar informações aos meus amigos, familiares e outros conhecidos	2
Se eu precisar de encontrar informações - sobre eventos, pessoas, etc. - Encontro ao navegar na internet no meu celular	3
Eu não uso um telefone celular para obter informações	4
Não sabe	98

M19. Quão importante é cada um dos seguintes produtos para suas actividades agrícolas - muito importante, pouco importante ou nada importante?

M20. Você tem actualmente algum dos seguintes produtos para as suas actividades agrícolas?

M21. FAZER A PRÓXIMA PERGUNTA SOMENTE PARA PRODUTOS QUE O ENTREVISTADO NÃO TÊM EM M20. SE O ENTREVISTADO TEM TODOS OS PRODUTOS CODIFICADOS EM M20, FAZ A PRÓXIMA PERGUNTA. Você quer ter algum dos seguintes produtos para as suas actividades agrícolas?

LEIA.	M19. <i>Importância</i>	M20. <i>Actualmente tem</i>	M21. <i>Quer ter</i>
RESPOSTA ÚNICA.	1 = Muito importante 2 = Pouco importante 3 = Nada importante 98 = Não sei	1 = Sim 2 = Não	1 = Sim 2 = Não 98 = Não sei
Obter informações meteorológicas / climáticas através de um telemóvel			
Obter acesso a informações sobre preços de mercado através um telemóvel			
Obter acesso a informações sobre agricultura através de um telemóvel			
Obter informações sobre o percurso dos produtos agrícolas (sementes, etc.) que encomendou (ex.: em que lugar estão? Estão perto, longe, etc.)			
Poder comprar e vender através de telemóvel			
Carregar o meu telefone num local central			
Outros (especifique) _____			

MÓDULO SOBRE SERVIÇOS FINANCEIROS

Eu gostaria de lhe fazer algumas perguntas sobre serviços financeiros.

F1. Quão importante é para as suas actividades agrícolas ter o seguinte - muito importante, pouco importante ou nada importante?

LEIA. RESPOSTA ÚNICA.	1 = Muito importante 2 = Pouco importante 3 = Nada importante 98 = Não sei
Conta bancária (não-poupança)	
Ter um telemóvel	
Conta de dinheiro móvel (m-pesa, m-kesh)	
Seguro	
Caderneta de poupança	

Para as próximas perguntas, irei perguntar-lhe sobre os bancos que são instituições financeiras formais, como por exemplo o BIM, BCI, o Standard Bank ou o Banco Único.

F2. Você já esteve dentro de um banco?

RESPOSTA ÚNICA.	
Sim	1
Não	2

F3. Quais são os benefícios de ter uma conta bancária?

NÃO LER. CÓDIGO nas categorias a seguir. RESPOSTA MÚLTIPLA.	
Evito longos tempos de espera para pagamentos de contas	1
Posso poupar dinheiro	2
Poupo dinheiro num local seguro	3
Posso fazer mais negócios	4
Envio ou recebo dinheiro de / para familiares ou amigos	5
Envio ou recebo pagamentos	6
Outros (especifique) _____	7
Não sabe	9 8

F4. Você, pessoalmente, tem uma conta bancária que está registrada em seu nome?

RESPOSTA ÚNICA.		
Sim	1	PULE PARA F 8
Não	2	

F5. Qual é a principal razão para você não ter uma conta bancária?

NÃO LER. RESPOSTA MÚLTIPLA	
Eu não sei o que é uma conta bancária	1
Eu não sei como abrir uma conta bancária	2
Eu nunca pensei usar um banco	3
Não há bancos perto de onde eu moro	4
Eu não tenho dinheiro / eu não tenho dinheiro para fazer quaisquer transações com tal conta	5
Eu não preciso de uma conta bancária, eu não faço quaisquer transações	6
A taxa de aderência é muito alta / A taxas de utilização de uma conta bancária são muito altas	8
Os bancos não oferecem os serviços que eu preciso	9

F6. Você usa uma conta bancária que pertence a outra pessoa quando você precisa?

RESPOSTA ÚNICA.		
Sim	1	
Não	2	PULE PARA F 17

F7. De quem é a conta bancária que provavelmente usaria se precisasse?

NÃO LER. CÓDIGO nas categorias a seguir. RESPOSTA ÚNICA.	
Esposo(a) Cônjuge	1
Pais	2
Filho(a)s	3
Outro parente (especifique) _____	4
De outra pessoa que não seja parente	5
Não sabe	98

F8. Para além de si, quem mais tem acesso à sua conta bancária ou à conta bancária que você usa que pertence a outra pessoa?

NÃO LER. CÓDIGO nas categorias a seguir. RESPOSTA MÚLTIPLA	
Esposo(a) Cônjuge	1
Pais	2
Filho(a)s	3
Outro parente (especifique) _____	4
De outra pessoa que não seja parente	5
Não sabe	98

F9. Qual dos seguintes serviços são oferecidos pelo banco que você utiliza? Não importa se você não usa esses serviços, eu só gostaria de saber se eles estão disponíveis para você.

LEIA. RESPOSTA ÚNICA.		
Pelo menos um dos seguintes - poupança, transferências de dinheiro, seguros, investimentos	1	
Apenas os empréstimos	2	PULE PARA F 17
Nenhuma das acima	3	PULE PARA F 17
Não sabe	98	PULE PARA F 17

F10. Vou ler-lhe várias frases. Por favor, diga-me qual delas se aplica à sua conta bancária ou a uma conta bancária que você usa que pertença a outra pessoa.

LEIA. RESPOSTA ÚNICA.	1 = Aplica-se 2 = Não se aplica 98 = Não sei
Você pode aceder à sua conta bancária e pode fazer transacções usando uma aplicação de telemóvel ou o <i>website</i> do banco	
O banco oferece um cartão de débito, cartão de ATM ou um cartão de crédito associado à sua conta bancária	
Você pode transferir dinheiro para ou a partir desta conta bancária, sem usar dinheiro (por exemplo, receber o seu salário ou benefícios governamentais, depósitos directos, pagamentos automáticos ou levantamentos, transferências de ou para outros bancos, contas de dinheiro móvel ou para contas conjuntas)	

F11. Além de hoje, quando foi a última vez que você fez um depósito ou levantamento usando uma conta bancária ou utilizou uma conta bancária para qualquer outra actividade financeira?

LEIA. RESPOSTA ÚNICA.		
Ontem	1	
Nos últimos 7 dias	2	
Nos últimos 30 dias	3	
Nos últimos 90 dias	4	
Mais de 90 dias atrás	5	
Nunca	6	PULE PARA F 17
Não sabe	98	PULE PARA F 17

F12. Quando você usa uma conta bancária para qualquer actividade financeira, você usa qualquer um dos seguintes?

LEIA. RESPOSTA MÚLTIPLA.		
Balcão de atendimento numa agência do banco	1	
ATM do banco	2	
Balcão numa loja	3	
Página de internet do banco	4	
Aplicação de telemóvel do banco	5	
Um agente porta-a-porta ou uma outra pessoa que está associada a este banco	6	
Através de uma conta de dinheiro de telemóvel (ex.: m-pesa, m-kesh, etc.), transferindo dinheiro da minha conta bancária para o meu telefone	7	
Outros (especifique) _____	8	
Não sabe	98	PASSE PARA A F14

F13. Entre as diferentes maneiras de usar um banco para actividades financeiras, qual é a sua forma preferida?

LEIA. RESPOSTA ÚNICA.	
Balcão de atendimento numa agência do banco	1
ATM do banco	2
Balcão numa loja	3
Página de Internet do banco	4
Aplicação de telemóvel do banco	5

Um agente porta-a-porta ou uma outra pessoa que está associada a este banco	6
Através de uma conta de dinheiro de telemóvel (ex.: m-pesa, m-kesh, etc.), transferindo dinheiro da minha conta bancária para o meu telefone	7
Outros (especifique) _____	8
Não sabe	9 8

F14. Qual dos seguintes você já fez usando uma conta bancária?

LEIA. RESPOSTA ÚNICA.	1 = Sim 2 = Não
Depositar dinheiro	
Levantar dinheiro	
Comprar recargas de telemóvel	
Pagar uma propina escolar	
Para contas de serviços públicos (electricidade, água, TV a cabo)	
Enviar dinheiro para membros do agregado familiar, amigos, colegas de trabalho ou outros conhecidos	
Receber dinheiro de familiares, amigos, colegas de trabalho ou outros conhecidos	
Outros (especifique) _____	

F15. Você usa uma conta bancária para os seguintes pagamentos ou compras?

LEIA. RESPOSTA ÚNICA.	1 = Sim 2 = Não	
Pagamento a funcionários		PULE PARA F 17
Pagamento a fornecedores		
Receber pagamentos de clientes		
Receber pagamentos de fornecedores		
Fazer investimentos, por exemplo, comprar novos equipamentos ou expandir as instalações do escritório		
Pagar despesas de negócio, por exemplo a renda, impostos, contas, etc.		
Pagar produtos agrícolas (sementes, pesticidas, fertilizantes, etc.)		
Outros (especifique) _____		
Eu não uso o meu banco ou conta para fazer transacções comerciais		

F16. Você disse que você não usa esta conta bancária para quaisquer pagamentos ou compras. Por favor me diga o porquê.

NÃO LER. CÓDIGO nas categorias a seguir. RESPOSTA MÚLTIPLA.	
Eu não tenho um negócio	1
Vou ter que pagar impostos extras	2
Vou ter de pagar subornos a funcionários do governo para evitar a tributação / licenciamento	3
O meu negócio não é registrado, não é formal	4
Para pagar taxas da conta corrente terei de aumentar os preços e as pessoas não irão comprar de mim	5
O meu negócio é pequeno demais para precisar de uma conta bancária	6
Eu utilizo outros métodos de pagamento	7
Outros (especifique) _____	8
Não sabe	9 8

F17. Você já usou algum dos seguintes?

F18. PERGUNTAR APENAS PARA OPÇÕES MARCADAS "Sim" NA F17. OUTROS IR PARA F19.
Além de hoje, quando foi a última vez que utilizou este prestador de serviços financeiros para qualquer actividade financeira?

LEIA.	F 17. <i>Usa</i>	F18. <i>Usou por último</i>
RESPOSTA ÚNICA.	1 = Sim 2 = Não	1 = Ontem 2 = Nos últimos 7 dias 3 = Nos últimos 30 dias 4 = Nos últimos 90 dias 5 = Mais de 90 dias atrás 6 = Parou de usar por completo 98 = Não sei
Instituição de microfinanças		
Cooperativa		
Cooperativa de crédito / SACCO		
Banco de agência de correios		
Outros serviços financeiros (a especificar) _____		

F19. Você tem uma conta / participação em seu nome com qualquer um dos seguintes?

F20. PERGUNTAR APENAS PARA opções marcadas "Sim" na F19. OUTROS IR PARA F21. Além de hoje, quando foi a última vez que você usou a conta / associação que está em seu nome para este serviço?

LEIA.	F 19. <i>Tem conta</i>	F 20. <i>Usou por último</i>
RESPOSTA ÚNICA.	1 = Sim 2 = Não	1 = Ontem 2 = Nos últimos 7 dias 3 = Nos últimos 30 dias 4 = Nos últimos 90 dias 5 = Mais de 90 dias atrás 6 = Parou de usar por completo 98 = Não sei
Instituição de microfinanças		
Cooperativa		
Cooperativa de crédito / SACCO		
Banco de agência de correios		

F21. PERGUNTAR APENAS SE RESPONDEU 'SIM' EM OU F17 F19, outros PULE PARA F24 na próxima secção. Qual dos seguintes serviços a <INSERIR F19 INSTITUIÇÃO> oferece? Não importa se você usa esses serviços, eu só quero saber se eles estão disponíveis para você.

LEIA. RESPOSTA ÚNICA.	
Pelo menos um dos seguintes - poupança, transferências de dinheiro, seguros, investimentos	1
Apenas empréstimos	2
Nenhuma das opções em cima	3
Não sabe	98

F22. PERGUNTAR APENAS SE RESPONDEU 'SIM' EM F19, outros PULE PARA F24 na próxima secção. De qual dos seguintes você já fez uso < INSERIR F19 INSTITUIÇÃO > conta?

LEIA. RESPOSTA ÚNICA.	1 =Sim 2= Não
Depositar dinheiro	
LEVANTAR dinheiro	
Comprar recargas	
Contas de serviços públicos (electricidade, água, TV a cabo)	

Enviar dinheiro para membros do agregado familiar, amigos, colegas de trabalho ou outros conhecidos	
Receber dinheiro de familiares, amigos, colegas de trabalho ou outros conhecidos	
Outros (especifique) _____	

F23. PERGUNTAR APENAS SE RESPONDEU 'SIM' EM F19, outros PULE PARA F24 NA PRÓXIMA SEÇÃO. Você usa um <INSERIR F19 INSTITUIÇÃO> conta para os seguintes pagamentos ou compras?

LEIA. RESPOSTA ÚNICA.	1 =Sim 2= Não
Pagamento de funcionários	
Pagamento a fornecedores	
Receber pagamentos de clientes	
Receber pagamentos de fornecedores	
Fazer investimentos, por exemplo, comprar novos equipamentos ou expandir as instalações do escritório	
Pagar despesas de negócio associado, por exemplo a renda, impostos, contas, etc.	
Pagar produtos agrícolas (sementes, pesticidas, fertilizantes, etc.)	
Outros (especifique) _____	
Não uso a minha conta para fazer essas transações	

F24. Você já ouviu falar de algo chamado dinheiro móvel (m-pesa, m-kesh)?

RESPOSTA ÚNICA.		
Sim	1	
Não	2	PASSE PARA A F38

F25. Há vantagens em ter uma conta de dinheiro móvel?

RESPOSTA ÚNICA.		
Sim	1	
Não	2	PASSE PARA A F27

F26. Quais são os benefícios de ter uma conta de dinheiro móvel?

NÃO LER. RESPOSTA MÚLTIPLA.	
Evito longos tempos de espera para pagamentos de contas	1
Posso poupar dinheiro	2
Poupo dinheiro num local seguro	3
Posso fazer mais negócios	4
Posso enviar ou receber dinheiro de / para familiares ou amigos	5
Posso enviar ou receber pagamentos	6
Outros (especifique) _____	7
Não sabe	9 8

F27. De acordo com o seu conhecimento, para que tipos de actividades financeiras, você pode usar o dinheiro móvel?

Leia. PERMITEM VARIAS RESPOSTAS.	
Depósito e / ou levantamento	1
Para transferências de dinheiro para outras pessoas	2
Para pagar contas	3
Para poupar dinheiro para algo a longo prazo	4
Fazer transacções comerciais	5
Para comprar recargas de telemóvel	6
Outros (especifique) _____	7
Não sabe	9 8

F28. Por favor me diga os nomes de empresas de dinheiro móvel que você conhece?

F29. PERGUNTAR APENAS SOBRE OS PRESTADORES NÃO MENCIONADOS NO F28. Alguma vez você já ouviu falar sobre as seguintes empresas de dinheiro móvel?

F30. PERGUNTAR SE PELO MENOS UM FORNECEDOR marcados em F29. SE "NÃO" PARA TODOS NA F29, pule para a próxima secção F46 IN. A partir de que fonte de informação você tomou conhecimento pela primeira vez deste fornecedor de dinheiro móvel?

	<i>Recorda sem auxílio</i>	<i>Recorda com auxílio</i>	<i>Fonte de informação</i>
	F28. NÃO LER. RESPOSTA ÚNICA.	F29. Leia. RESPOSTA ÚNICA.	F30. Leia. RESPOSTA ÚNICA.
	1 = Sim 2 = Não	1 = Sim 2 = Não	1 = Rádio 2 = TV 3 = <i>Outdoors</i> / cartazes 4 = Jornais / Revistas 5 = Parentes 6 = Não relacionado 7 = Outros (especifique)
MCel (m-kesh)			
Vodacom (m-pesa)			
Movitel			
Outros (especifique)			

F31. PERGUNTAR SE PELO MENOS UM FORNECEDOR MARCADO em F29. OUTROS PASSAR A F46 NA PRÓXIMA SECÇÃO. Você já usou este fornecedor de dinheiro móvel para qualquer actividade financeira?

F32. PERGUNTAR PARA CADA PROVEDOR DE DINHEIRO MÓVEL MARCADOS EM F29. Se NENHUM PROVEDOR MARCADO EM F29, PULE PARA A PRÓXIMA SECÇÃO F46 NA SECÇÃO SEGUINTE. Além de hoje, quando foi a última vez que você realizou qualquer actividade financeira com este serviço de dinheiro móvel?

F33. PERGUNTAR SE PELO MENOS UM PROVEDOR MARCADO EM F29. OUTROS PASSAR A F46 NA PRÓXIMA SECÇÃO. Você tem uma conta registada em seu nome com este provedor de dinheiro móvel?

	F31. <i>Usa</i>	F32. <i>Quando usou</i>	F33. <i>Tem conta</i>
Leia. RESPOSTA ÚNICA.	1=Sim 2 = Não	1 = Ontem 2 = Nos últimos 7 dias 3 = Nos últimos 30 dias 4 = Nos últimos 90 dias 5 = Mais de 90 dias atrás	1 = Sim 2 = Não
MCel			
Vodacom			
Movitel			
Outros (especifique) _____			

F34. PERGUNTAR SE PELO MENOS UM PROVEDOR MARCADO EM F33. SE NENHUM PROVEDOR MARCADO EM F33, PULE PARA F35. Você costuma fazer transacções a partir da sua conta de dinheiro móvel pessoalmente ou outra pessoa faz por si?

RESPOSTA ÚNICA.	
Eu faço as transacções pessoalmente	1
Alguém faz por mim	2
Não sabe	98

F35. PERGUNTAR PARA CADA FORNECEDOR DE DINHEIRO MÓVEL MARCADOS EM F31. SE NENHUM PROVEDOR FOR MARCADO EM F31, PULE PARA F36. Como costuma aceder a este fornecedor de dinheiro móvel?

Leia. PERMITEM VARIAS RESPOSTAS.	1 = Pelo balcão ou por conta usando um agente 2 = Pela conta de um membro do agregado familiar nesta casa 3 = Pela conta de um membro do agregado familiar em outra casa, outro parente, um amigo ou um vizinho 4 = Pela conta de um colega de trabalho ou um parceiro de negócios 5 = Minha conta própria 6 = Outros (especifique) _____
MCel	
Vodacom	
Movitel	
Outros (especifique)	

F36. PERGUNTAR APENAS SE "NÃO" PARA TODOS NA F31. OUTROS PULE PARA F37. Qual é a principal razão para você nunca ter usado os serviços de dinheiro móvel?

NÃO LER. CÓDIGO nas categorias a seguir. RESPOSTA ÚNICA	
Eu não sei o que é	1
Eu não sei como abrir uma	2
Eu não tenho uma identificação de estado ou outros documentos exigidos	3
Não há um ponto de serviço / agente perto de onde eu moro	4
Eu não preciso de um, eu não faço quaisquer transacções	5
Usar esta conta é difícil	6
Eu nunca tenho dinheiro para fazer transacções com este serviço	7
Eu não confio que o meu dinheiro esteja seguro em uma conta de dinheiro móvel	8
É muito caro	9
Outros (especifique) _____	10

F37. PERGUNTAR APENAS SE PELO MENOS UM SERVIÇO DE DINHEIRO MOVEL for seleccionado no F31. OUTROS IR PARA F46 na próxima secção. Qual é a principal razão para você começar a usar o dinheiro móvel?

NÃO LER. CÓDIGO nas categorias a seguir. RESPOSTA ÚNICA	
Eu tive que enviar dinheiro para outra pessoa	1
Eu tive que receber o dinheiro de outra pessoa	2
Alguém / uma pessoa solicitou e eu abri uma conta	3
Eu tive que enviar dinheiro para uma organização / agência do governo: por exemplo, teve de pagar uma conta	4
Eu tive que receber dinheiro de uma organização / agência do governo: por exemplo, pensões, pagamento de desemprego ou prestações sociais	5
Uma organização / agência do governo solicitou que abrisse uma conta	6
Agente de vendas ou uma pessoa me convenceu	7
Eu vi <i>posters</i> / cartazes / rádio / propaganda na TV que me convenceu	8
Uma pessoa que eu conheço, que usa o dinheiro móvel, recomendou que eu usasse o dinheiro móvel, porque é melhor do que outros instrumentos financeiros que eu uso	9
Eu vi outras pessoas a usá-lo e queria experimentar por mim mesmo	10
Eu queria começar a poupar dinheiro com uma conta de dinheiro móvel	11
Eu queria um lugar seguro para guardar o meu dinheiro	12
Eu tenho um desconto nas recargas	13
Eu tenho uma quantidade promocional de dinheiro para gastar, se eu começar a usar o dinheiro móvel	14
A maioria dos meus amigos / familiares já estão a usar	15
Outros (especifique) _____	16

F38. PERGUNTAR SE PELO MENOS UM SERVIÇO DE DINHEIRO MÓVEL é seleccionado no F31. OUTROS IR PARA F46 na próxima secção. Você já usou uma conta de dinheiro móvel para fazer o seguinte ...?

Leia. RESPOSTA ÚNICA.	1 = Sim 2 = Não
Depositar dinheiro	
Levantar dinheiro	
Comprar recargas	
Pagar uma taxa de escola	
Contas de serviços públicos de Pagamento (electricidade, lanterna solar, água, TV a cabo)	
Enviar dinheiro para membros do agregado familiar, amigos, colegas de trabalho ou outros conhecidos	
Receber dinheiro de familiares, amigos, colegas de trabalho ou outros conhecidos	
Outros (especifique) _____	

F39. PERGUNTAR SE PELO MENOS UM SERVIÇO DE DINHEIRO MÓVEL é seleccionado no F31. OUTROS IR PARA F46 na próxima secção. Você usa uma conta de dinheiro móvel para efectuar os seguintes pagamentos ou compras?

Leia. VÁRIAS RESPOSTAS.		
Pagamento à Funcionários	1	PASSE PARA A F41
Pagamento à fornecedores	2	
Receber pagamentos de clientes	3	
Receber pagamentos de fornecedores	4	
Fazer investimentos, por exemplo, comprar novos equipamentos ou expandir o edifício de escritórios ou de negócios	5	
Pagar despesas de negócio associado, incluindo aluguer, impostos, utilitário e contas de transporte	6	
Pagar por insumos agrícolas (sementes, pesticidas, fertilizantes, etc.)	7	
Outros (especifique) _____	8	
Eu não uso a minha conta de dinheiro móvel para fazer essas transacções	9	

F40. Você disse que não usa uma conta de dinheiro móvel para quaisquer pagamentos ou compras. Por favor me diga o porquê.

NÃO LER. CÓDIGO nas categorias a seguir. PERMITA VARIAS RESPOSTAS.	
Eu não tenho um negócio	1
Vou ter que pagar impostos extras	2
Vou ter de pagar subornos a funcionários do governo para evitar a tributação / licenciamento	3
Meu negócio não é registrado, não é formal	4
Para pagar taxas de conta corrente terei de aumentar os preços e as pessoas irão deixar de comprar de mim	5
Meu negócio é pequeno demais para precisar de uma conta bancária	6
Eu utilizo outros métodos de pagamento	7
Outros (especifique) _____	8
Não sabe	9 8

F41. PERGUNTAR APENAS SE PELO MENOS UM PROVEDOR marcado em F31. OUTROS PULE PARA 46 na próxima seção. Quais dos seguintes agentes de dinheiro móvel estão mais próximo de onde você mora, independentemente do serviço que você usa?

Leia. PERMITEM VARIAS RESPOSTAS.	
MCel	1
Vodacom	2
Movitel	3
Outros (especifique)	4

F42. PERGUNTAR APENAS SE PELO MENOS UM PROVEDOR marcado em F31. OUTROS PASSAR A F46 na próxima seção. Como você costuma chegar a um agente de dinheiro móvel? Você ...?

Leia. RESPOSTA ÚNICA.	
Caminha	1
Use um moto-táxi ou um táxi minibus (chapa)	2
Use um autocarro regular	3
Tem que subir um comboio	4
O agente vem a mim	5
Anda de bicicleta	6
Passeio em meu próprio carro ou moto	7
Leva emprestado um carro / moto com um amigo, parente ou vizinho	8
Outros (especifique) _____	9
Não sabe	98

F43. PERGUNTAR APENAS SE PELO MENOS UM PROVEDOR marcados em F31. OUTROS PASSAR A F46 na próxima secção. Você costuma ir a um agente de dinheiro móvel perto as seguintes lugares?

Leia. PERMITA VARIAS RESPOSTAS.	
Sua casa	1
Seu trabalho	2
Onde você compra comida	3
Perto da escola de seus filhos / creche	4
Perto de um centro de transportes públicos, por exemplo, uma paragem de autocarro ou estação de comboio	5
Perto de uma loja onde você vai para carregar o seu telemóvel	6
Próximo / na loja onde você comprar recarga	7
Outros (especifique) _____	8
Não sabe	9 8

F46. Você já usou alguma das seguintes?

F47. PERGUNTAR APENAS PARA opções marcadas "Sim" na F46. OUTROS IR PARA F47. Além de hoje, quando foi a última vez que utilizou grupos de economias informais e grupos de empréstimos para qualquer actividade financeira?

Leia.	F 46. <i>Usou</i>	F 47. <i>Usou por último</i>
RESPOSTA ÚNICA.	1 = Sim 2 = Não	1 = Ontem 2 = Nos últimos 7 dias 3 = Nos últimos 30 dias 4 = Nos últimos 90 dias 5 = Mais de 90 dias atrás 6 = Parou de usar por completo 98 = Não sei
Xitique ou outro grupo de poupança ou crédito informal		
Um tesoureiro / alguém que no local de trabalho ou na vizinhança recolhe e mantém os depósitos de poupança numa base regular		
Colectores de poupança		
Um cartão digital, um cartão de recarga que não está ligado a um banco ou conta MFI		
Agiotas		
Outro grupo (especifique) _____		

F48. Você tem uma sociedade em seu nome com qualquer um dos seguintes?

Leia. RESPOSTA ÚNICA.	1 = Sim 2 = Não	
Xitique ou outro grupo de economia informal		SE NÃO PARA TODOS, pule para a F 51
Alguém que guarda dinheiro / alguém em local de trabalho ou na vizinhança que recolhe e mantém os depósitos de poupança numa base regular		
Colectores de poupança		
Um cartão digital, um cartão de recarga que não está ligado a um banco ou conta MFI		
Agiotas		
Outro grupo (especifique) _____		

F49. Qual dos seguintes serviços os seus grupos fornecem?

Leia. PERMITA VARIAS RESPOSTAS.	
Dar um membro todas as verbas recolhidas em uma rodada (carrossel)	1
Emprestar dinheiro para fora para não membros que pedem quando surge a necessidade e pagar com juros adicionados	2
Emprestar dinheiro aos membros que tomam emprestados quando as necessidades surgem e pagar com pouco ou nenhum juro adicional	3
Comprar bens de consumo para membros	4
Agir como um fiador ou de segurança para membros	5
Investir o dinheiro em acções, acções da empresa	6
Investir em um negócio	7
Dinheiro para comprar ferramentas de trabalho	8
Comprar capital fixo - terrenos, casas como um grupo	9
Imobilizado Compra - terra, casas para membros	10
Levantar o dinheiro necessário para funerais (parte ou a totalidade)	11
Levantar o dinheiro necessário para outras emergências (parte ou a totalidade)	12
Comprar mantimentos ou alimentos para membros	13
Ajude os membros a economizar dinheiro	14
Outros (especifique) _____	15
Não sabe	98

F50. Qual desses serviços e fornecedores de serviços é o mais importante para você?

Leia. RESPOSTA ÚNICA.		
Xitique ou outro grupo de economia informal	1	PULE PARA F 52
Um guarda de dinheiro / alguém em local de trabalho ou na vizinhança que recolhe e mantém os depósitos de poupança numa base regular	2	
Colectores de poupança	3	
Um cartão digital, um cartão de recarga que não está ligado a um banco ou conta MFI	5	
Agiotas	6	
Outro grupo (especifique) _____	7	

F51. Por que você não tem uma associação com qualquer um destes grupos?

NÃO LER. CÓDIGO nas categorias a seguir. PERMITA VÁRIAS RESPOSTAS.	
Você tem uma conta em um banco ou outra instituição formal	1
Você não tem dinheiro	2
Pessoas roubam o seu dinheiro	3
Não tem conhecimento sobre eles	4
Não precisa de qualquer serviço a partir deles	5
Não confia neles	6
Grupos exigem muito tempo em reuniões	7
Outro motivo (especifique) _____	8

F52. Em uma escala de 1 a 5, em que 1 significa " desconfia totalmente " e 5 quer dizer " confiança totalmente ", o quanto você confia em cada um dos seguintes como fontes de financiamento?

	1 = Desconfio totalmente 2 = Desconfio um pouco 3 = Nem confiança nem desconfiança 4 = Um pouco de confiança 5 = Confio Totalmente 98 = Não sei
Bancos estatais ou públicos	
Os bancos privados	
Agentes bancários	
As instituições de microfinanças	
Provedores de dinheiro móvel	
Agentes de dinheiro móvel	
Contas de estação de correios	
Grupos de poupança	
Cooperativa de crédito / SACCO	
Amigos, vizinhos ou parentes que pedem emprestado / economizam dinheiro para mim	

F53. Quais seriam as principais razões para pedir dinheiro emprestado?

Leia. PERMITEM VARIAS RESPOSTAS.	
Gostaria de pedir dinheiro emprestado para iniciar um novo negócio ou expandir o meu negócio	1
Gostaria de pedir dinheiro emprestado para melhorar a situação de fluxo de caixa do meu negócio	2
Gostaria de pedir dinheiro emprestado para insumos (como sementes, fertilizantes ou pesticidas)	3
Gostaria de pedir dinheiro emprestado para grandes compras (não sementes, fertilizantes ou pesticidas) como terra ou equipamentos modernos	4
Eu nunca iria pedir dinheiro emprestado para as minhas actividades agrícolas	5
Gostaria de pedir dinheiro emprestado para despesas de emergência	6
Gostaria de pedir dinheiro emprestado para pagar as propinas escolares	7
Gostaria de pedir dinheiro emprestado para cobrir as despesas diárias	8
Outros (especifique) _____	9
Não sabe	98

F54. Para as suas actividades agrícolas, quão importante é tomar emprestado de cada um dos seguintes - muito importante, pouco importante ou não importante?

F55. Nos últimos 12 meses, você tentou tomar emprestado de qualquer um dos seguintes?

F56. Se surtisse a necessidade, você iria tentar tomar emprestado de qualquer um dos seguintes?

Leia.	F 54. Importância	F 55. Tentativa	F 56. Tentaria
RESPOSTA ÚNICA.	1 = Muito Importante 2 = Pouco Importante 3 = Não importante 98 = Não Sei	1 = Sim 2 = Não	1 = Sim 2 = Não
Banco			
Microfinanças			
Cooperativa de crédito / SACCO			
Grupo de poupança			
Xitique ou Informal prestador de dinheiro			
Amigos e família			
Outros (especifique)			

F57. Quais os factores que você considera quando você quer pedir dinheiro emprestado?

Leia. PERMITA VÁRIAS RESPOSTAS.			
Rápido acesso ao dinheiro	1	Melhores condições de reembolso	8
Mais conveniente para alcançar	2	Reúne requisitos mínimos	9
Melhores taxas de juros	3	Confiança numa instituição financeira	10
Estava desesperado / sem outras opções	4	O tamanho do empréstimo	11
Recomendação dum amigo	5	Outros (especifique)	12
Mais fácil de usar	6	Não sabe	98
Ter conseguido empréstimo deles antes	7		

F58. Você tem actualmente algum empréstimo?

RESPOSTA ÚNICA.	
Sim	1
Não	2

F59. Quão importante é cada um dos seguintes produtos para as suas actividades agrícolas - muito importante, pouco importante ou não importante?

F60. Você tem actualmente qualquer dos seguintes produtos para suas actividades agrícolas?

F61. PERGUNTAR APENAS SE A RESPOSTA PARA F60 é não. Você quer ter qualquer um dos seguintes produtos para suas actividades agrícolas?

Leia.	F 59. <i>Importância</i>	F 60. <i>Actualmente tem</i>	F 61. <i>Quer ter</i>
RESPOSTA ÚNICA.	1 = Muito Importante 2 = Pouco Importante 3 = Não importante 98 = Não sei	1 = Sim 2 = Não	1 = Sim 2 = Não 98 = Não sei
Um empréstimo que veio com uma conta bancária			
Um empréstimo que veio com uma conta de dinheiro móvel			
A conta de dinheiro móvel que veio com um <i>smartphone</i>			
Um empréstimo que veio com um plano de seguro			
Um plano de crédito para taxas escolares			
Um plano prestações para propinas escolares			
Um plano de poupança para insumos, como sementes, fertilizantes ou pesticidas			
Um plano de pagamento para insumos, como sementes, fertilizantes ou pesticidas			
Um cartão pré-pago para fazer pagamentos			
Um cartão pré-pago para receber renda			
Outros (especifique)			

Pesquisa de Agregados Familiares de Pequenos Produtores Em Moçambique - questionário ao inquirido único

Inquérito aos Agregados Familiares de Pequenos Produtores Agrícolas da CGAP em Moçambique (2015)

DELINEAMENTO DA AMOSTRA

O inquérito aos agregados familiares dos pequenos produtores agrícolas em Moçambique é um inquérito nacionalmente representado com uma dimensão da amostra pretendida de 3,000 agregados familiares de pequenos produtores agrícolas. Para ter em conta maneira as não-respostas, o tamanho da amostra será aumentado para 3,158 agregados familiares, assumindo uma taxa de 5% de não-resposta. A amostra foi concebida de modo a permitir a produção de estimativas de inquérito fiáveis para as seguintes regiões:

- Região Norte composta pelas províncias de Niassa, Cabo Delgado e Nampula;
- Região Centro composta pelas províncias de Zambézia, Tete, Manica e Sofala; e
- Região Sul composta pelas províncias de Inhambane, Maputo Província, Maputo Cidade e Gaza.

Quadro de Amostragem

O quadro de amostragem é o do Censo Agro-Pecuário 2009-2010 (Censo Agro-Pecuário, CAP II) realizado pelo INE e baseado no Censo de População e Habitação (2007 RGPH).⁶ O CAP II é uma amostra grande que foi concebida para ser representativa a nível distrital e sua amostra de áreas de enumeração (AEs) é considerada como a “amostra-mãe” para os inquéritos nacionais agrícolas. As AEs com menos de 15 agregados familiares de pequenos produtores agrícolas (sobretudo em áreas urbanas), foram excluídas do quadro de amostragem para o CAP II.

A amostra principal do CAP II consiste de 3,502 AEs seleccionadas sistematicamente com o método de amostragem do tipo PPS em cada distrito, camadas urbanas e rurais, onde o tamanho da amostra foi baseado no número de agregados familiares de pequenos produtores agrícolas no RGPH de 2007. As AEs de amostra foram alocadas aos distritos proporcionalmente à medida $M_d^{-0.4}$, onde M_d é o número total de agregados familiares de pequenos produtores agrícolas no RGPH de 2007 para o distrito d , com um mínimo de 10 amostras de AEs alocadas aos menores distritos. Foi realizada uma listagem em cada AEs de amostra do CAP II, com uma pergunta de triagem para identificar as propriedades agrícolas de tamanho médio, que foram incluídas na amostra com certeza na segunda fase de amostragem. De seguida, uma amostra aleatória sistemática de 10 pequenas explorações agrícolas foi seleccionada a partir da lista para cada AE de amostra das na segunda fase. Isto resultou numa amostra total de 40,666 pequenas e médias propriedades agrícolas a nível nacional. A distribuição das AEs de amostra e das pequenas e médias explorações agrícolas de amostra para o CAP II por província, estrato urbano e rural, é apresentada a seguir na Tabela 1.

⁶ Plano Director do Projecto para as Estatísticas Agrícolas, relatório de missão de David Megill, Consultor de Amostragem para FAO, Maio 2011

Tabela 1. Distribuição de AEs de Amostra e de Pequenas e Médias Explorações Agrícolas de Amostra para o CAP II por Província, Estrato Urbano e Rural

Província	Total		Rural		Urbano	
	AEs de Amostra	Agregados Familiares da Amostra	AEs de Amostra	Agregados Familiares da Amostra	AEs de Amostra	Agregados Familiares da Amostra
Niassa	296	3,116	259	2,709	37	407
Cabo Delgado	372	3,968	322	3,435	50	533
Nampula	611	6,486	496	5,273	115	1,213
Zambézia	545	5,636	475	4,905	70	731
Tete	324	3,993	291	3,562	33	431
Manica	239	2,773	200	2,316	39	457
Sofala	291	3,154	228	2,496	63	658
Inhambane	310	5,153	251	4,264	59	889
Gaza	246	3,193	199	2,609	47	584
Maputo Província	166	2,119	108	1,457	58	662
Maputo Cidade	101	1,075	0	0	101	1,075
Moçambique	3,501	40,666	2,829	33,026	672	7,640

A amostra da primeira fase de 3,501 AEs enumeradas para o CAP II é a amostra principal a partir da qual será seleccionada a subamostra para o inquérito aos agregados familiares de pequenos produtores agrícolas do CGAP.

Repartição da amostra

Tendo em consideração que as 3 regiões constituem os domínios de análise, a dimensão da amostra total foi primeiramente alocada para as regiões usando o método de alocação de energia e a distribuição de agregados familiares agrícolas no RGPH de 2007 (tabelas 2 e 3). Em cada região, a amostra resultante foi depois distribuída para áreas rurais e urbanas proporcionalmente ao seu número de agregados familiares agrícolas (tabela 4).

Visto que as AEs foram as unidades primárias de amostragens e que 15 agregados familiares serão seleccionados em cada AE, foi seleccionado um número total de 212 AEs (Tabela 5).

Para cada região, o número total de AEs foi proporcionalmente repartido pelas províncias, separadamente, para as áreas urbanas e rurais (Tabela 6).

Tabela 2: Distribuição dos Agregados Familiares Agrícolas por Província, Estrato Urbano e Rural (CAP II Quadro de Amostragem Baseado no RGPH 2007 de Moçambique)

Província	Total	% Nacional	Rural	Urbano	% Urbano
Niassa	202,172	5.7%	176,330	25,842	12.8%
Cabo Delgado	316,080	8.9%	292,965	23,115	7.3%
Nampula	782,199	22.1%	655,816	126,383	16.2%
Zambézia	778,312	22.0%	695,247	83,065	10.7%
Tete	326,107	9.2%	302,238	23,869	7.3%
Manica	237,022	6.7%	197,514	39,508	16.7%
Sofala	255,718	7.2%	189,465	66,253	25.9%
Inhambane	258,807	7.3%	218,194	40,613	15.7%
Gaza	208,208	5.9%	179,024	29,184	14.0%
Maputo Província	124,593	3.5%	73,447	51,146	41.1%
Maputo Cidade	45,059	1.3%	0	45,059	100.0%
Moçambique	3,534,277	100.0%	2,980,240	554,037	15.7%

Tabela 3: Distribuição dos Agregados Familiares Agrícolas por Província, Estrato Urbano e Rural (CAP II Quadro de amostragem baseado no RGPH 2007 de Moçambique)

	Urbano	Rural	Total
Norte	175,340	1,125,111	1,300,451
Centro	212,695	1,384,464	1,597,159
Sul	166,002	470,665	636,667
Moçambique	554,037	2,980,240	3,534,277

Tabela 4: Repartição da amostra

	Urbano	Rural	Total
Norte	152	973	1,125
Centro	166	1,080	1,246
Sul	205	582	787
Moçambique	523	2,635	3,158

Tabela 5: Número de AEs seleccionadas a nível urbano, rural e regional

	Urbano	Rural	Total
Norte	11	65	76
Centro	11	72	83
Sul	14	39	53
Moçambique	36	176	212

Tabela 6: Número de AEs a nível urbano, rural provincial

	Províncias	Rural	Urbano	Total
Norte	Niassa	10	2	12
Norte	Cabo Delgado	17	2	19
Norte	Nampula	38	7	45
	Norte	65	11	76
Centro	Zambézia	36	4	40
Centro	Tete	16	2	18
Centro	Manica	10	2	12
Centro	Sofala	10	3	13
	Centro	72	11	83
Sul	Inhambane	18	3	21
Sul	Gaza	15	3	18
Sul	Maputo Província	6	4	10
Sul	Maputo Cidade	0	4	4
	Sul	39	14	53

Seleccção da amostra

A amostra do inquérito aos pequenos produtores agrícolas do CGAP é uma amostra multi-etápica estratificada. A estratificação é baseada na classificação urbana/rural em cada província. Uma vez que a amostra principal do CAP II, que foi usada como quadro amostral para o inquérito, é estratificada por província, áreas urbanas e rurais, então o estrato rural dos distritos individuais para a amostra principal do CAP II foi agrupado até nível provincial, e o mesmo sucedeu para estrato urbano dentro em cada província. Contudo, o distrito ainda foi usado como uma variável de triagem de forma a fornecer estratificação por distrito.

Na primeira fase de amostragem, AEs de amostra do CAP II foram seleccionadas sistematicamente com o método de amostragem do tipo PPS em cada distrito, estrato urbano e rural, onde a forma de medir a dimensão foi o número de agregados familiares agrícolas na base (de amostragem) do Censo. Em geral, se as AEs são seleccionadas com o PPS na primeira fase de amostragem, uma subamostra de AEs seria seleccionada com probabilidade igual para cada estrato. Porém, no caso de um inquérito aos pequenos produtores agrícolas, os estratos distritais foram agrupados até nível provincial (separadamente para os estratos rural e urbano,). Em cada província as ponderações no CAP II variam por distrito, estrato rural/urbano, num factor de M_{dh}/n_{dh} , onde M_{dh} é o número total de agregados familiares agrícolas na base de amostragem do CAP II para o estrato (rural/urbano) h no distrito d (a partir do RGPH 2007), e n_{dh} é o número seleccionado de AEs da amostra para o CAP II no estrato h do distrito d.

Portanto de maneira a estabilizar os factores de ponderação dentro do estrato rural e urbano de cada província para o inquérito aos pequenos produtores agrícolas, a subamostra das AEs a ser incluída na amostra de pequenos produtores agrícolas foi seleccionada em cada estrato com probabilidade proporcional à medida M_{dh}/n_{dh} . A secção deste relatório sobre Procedimentos de Ponderação descreve como isto tornará a amostra final dos agregados familiares, aproximadamente, Auto ponderada em cada província, estrato rural e urbano.

Uma operação de catalogação/listagem de agregados familiares foi realizada em todas AEs seleccionadas para identificar agregados familiares de pequenos produtores agrícolas e para fornecer uma base para a selecção de 15 agregados por AE seleccionada na terceira fase. Após o arredondamento, um total de 3,180 agregados familiares de pequenos produtores agrícolas serão seleccionados. (tabela 7).

Tabela 7: Número Final de agregados familiares a serem seleccionados

	Províncias	Rural	Urbana	Total
Norte	Niassa	150	30	180
Norte	Cabo Delgado	255	30	285
Norte	Nampula	570	105	675
	Norte	975	165	1,140
Centro	Zambézia	540	60	600
Centro	Tete	240	30	270
Centro	Manica	150	30	180
Centro	Sofala	150	45	195
	Centro	1,080	165	1,245
Sul	Inhambane	270	45	315
Sul	Gaza	225	45	270
Sul	Maputo Província	90	60	150
Sul	Maputo Cidade	0	60	60
	Sul	585	210	795

Em cada agregado familiar seleccionado, será administrado um questionário para o agregado familiar ao chefe do agregado, ao cônjuge ou a qualquer membro bem instruído/informado do agregado para recolher informações sobre as características do agregado familiar. Também será administrado um questionário individual para membros do agregado familiar à alguns ou a todos membros adultos de forma a recolher informações sobre as suas actividades económicas, comportamento financeiro e uso de dinheiro móvel.

Ponderações de Amostragem

A amostra para os inquéritos menores não é Auto ponderada, portanto será calculada a ponderação de amostragem. A primeira componente de ponderação é a concepção da ponderação baseada na probabilidade de selecção para cada fase de selecção. A segunda componente usa taxas de não-resposta tanto a nível individual como a nível do agregado familiar.

As AEs foram primeiro seleccionadas com o método *pps* para o CAP II em cada distrito, estrato urbano e rural, onde a forma de medir a dimensão foi o número de agregados familiares agrícolas na base de amostragem a partir do RGPH 2007. A probabilidade de selecção das AEs na amostra principal do CAP II é dado por:

$$P_{1dhi} = \frac{n_{dh} \times M_{dhi}}{M_{dh}}$$

onde:

P_{1dhi} = Primeira fase de probabilidade de inclusão no CAP II para a amostra i-th no estrato (rural/camada) h do distrito d

n_{dh} = número de AEs seleccionadas no estrato do distrito d para o CAP II

M_{dhi} = número total de agregados familiares agrícolas no quadro de amostragem do CAP II (a partir do RGPH 2007) para a amostra i-th no estrato h do distrito d

M_{dh} = número total de agregados familiares agrícolas no quadro de amostragem do CAP II (a partir do RGPH 2007) para o estrato h do distrito d

A segunda fase de probabilidade de sub-selecção das AE na amostra dos pequenos produtores agrícolas é dada por:

$$P_{2pdh} = \frac{n_{ph} \times \frac{M_{dh}}{n_{dh}}}{\sum_{dep} \sum_{i=1}^{n_{dh}} \frac{M_{dh}}{n_{dh}}}$$

n_{ph} = número de AEs seleccionadas para o inquérito de pequenos produtores agrícolas para o estrato h na província p

M_{ph} = número total de agregados familiares agrícolas no quadro de amostragem do CAP II (a partir do RGPH 2007) para o estrato h da província p

A probabilidade condicional de selecção de agregados na terceira fase de amostragem é dada por:

$$P_{3phi} = \frac{15}{L_{phi}}, \text{ onde}$$

L_{phi} é o número de pequenos produtores agrícolas listados nas AE da amostra i-th no estrato (urbano/rural) h da província p

A probabilidade geral de selecção para os agregados familiares nas AE da amostra i-th, no estrato (urbano/rural) h do distrito d na província p, é o produto das probabilidades de selecção acima, ou seja:

$$P_{overall(pdhi)} = \frac{n_{dh} \times M_{dhi}}{M_{dh}} \times \frac{n_{ph} \times \frac{M_{dh}}{n_{dh}}}{\sum_{d\in p} \sum_{i=1}^{n_{dh}} \frac{M_{dh}}{n_{dh}}} \times \frac{15}{L_{phi}} = \frac{n_{ph} \times M_{dhi}}{\sum_{d\in p} M_{dh}} \times \frac{15}{L_{phi}} = \frac{n_{ph} \times M_{dhi}}{M_{ph}} \times \frac{15}{L_{phi}}$$

A concepção de ponderação para agregados familiares seria o inverso da probabilidade geral, calculada como se segue:

$$W_{phi} = \frac{1}{P_{overall(pdhi)}}$$

onde:

W_{phi} = concepção de ponderação para agregados familiares nas AE da amostra i-th no estrato h da província p

A concepção de ponderação para os agregados familiares será ajustada para não-resposta a nível de agregado familiar. A ponderação de amostragem para membros individuais de agregado familiar será derivada a partir do ajustamento de ponderação de agregado familiar ao aplicar-lhes taxas de não-resposta a nível individual e ao ter em consideração alguma subamostra feita a nível de agregado familiar.

A ponderação de amostragem será anexada ao arquivo de dados e será usada durante as análises. Para estimativas-chave de inquérito, também serão produzidas amostragem de erros usando tanto o módulo *SPSS Complex Sample* ou *STATA*.