

PEDOMAN EDITING DATA EDITOR

A. PENDAHULUAN

Salah satu kegiatan yang penting dalam survey adalah entry data. Kegiatan data entry yaitu memasukkan/menginput data kedalam komputer dari hasil wawancara, merupakan bagian yang tidak dapat dipisahkan dari kegiatan survey, setelah tahapan perencanaan, mendesain pertanyaan-pertanyaan kuesioner dan mengumpulkan informasi dari lapangan.

Perencanaan yang matang dan pelaksanaan lapangan yang bagus tidak akan banyak artinya apabila pelaksanaan data entrynya tidak baik. Karena data yang dimasukkan/diinput ke dalam komputer ini yang nantinya akan dianalisa oleh para peneliti. Data yang di entry kedalam komputer sebaiknya sudah melalui proses editing/perbaikan/pengecekan data dari hasil wawancara, sehingga data/informasi yang dimasukkan tersebut akan lebih terjamin, maksudnya kita tidak akan kehilangan data atau kerancuan data pada saat melakukan analisa, karena kegiatan ini dilakukan dilapangan dengan alat bantu komputer yang sudah tersedia program-program dari pertanyaan-pertanyaan kuesioner.

B. Maksud dan Tujuan EDITOR (*Computer Aided Field Editor*)

Dalam mengedit hasil wawancara. EDITOR menggunakan komputer yang telah berisi program-program yang sesuai dengan daftar pertanyaan (*Questionnaire*). Program akan memprotek pernyataan yang tidak sesuai dengan pertanyaan-pertanyaan sebelumnya. Dalam hal ini sangat diperlukan kesabaran, ketelitian, kejujuran dan kecerdasan editor EDITOR dalam pengoperasian komputer. Kesalahan sekecil apapun dalam proses editing, bisa mengakibatkan ketidak-akuratan data yang dimasukkan. Jadi secara umum peran utama **editor EDITOR** adalah ***meninjau kembali pekerjaan/hasil kerja pewawancara dan memastikan bahwa kuesioner telah diedit dengan sempurna, absah, dan konsisten dilapangan sebelum kuesioner dan data hasil entry di kirim ke Pusat Informasi Penelitian(PIP).***

B.1. Program Entry

Proses penginputan data (data entry) untuk Survei Sakerti-2007 (Survey Aspek Kehidupan Rumah Tangga Indonesia) akan dilakukan dengan menggunakan paket perangkat lunak **C**ensus and **S**urvey **P**rocessing System (**CSP**ro). CSPro merupakan software kombinasi dari Integrated **M**icrocomputer **P**rocessing **S**ystem (**IMPS**) dan Integrated **S**ystem for **S**urvey **A**nalysis (**ISSA**) yang berbasis form grafis dalam lingkungan windows.

CSPro merupakan salah satu Software System data entry interaktif yang dapat memeriksa kode untuk pertanyaan, dapat mengikuti pengabaian dan penyaringan dalam kuesioner dan dapat memeriksa konsistensi data pada saat diinput.

CATATAN : Jangan sekali-kali menghapus file-file yang berada di dalam directory ECED.

B.2. Instalasi Program

Aplikasi data entri Survey Transportasi terdiri dari 2 bagian. Program pertama, adalah software engine CsPro 3.3 dan kedua adalah program aplikasi data entri.

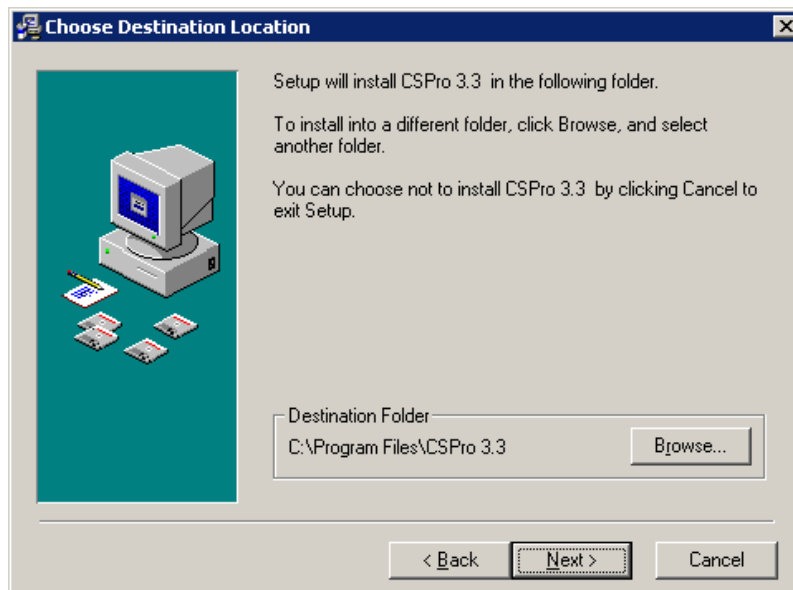
Langkah-langkah instalasi program yang pertama adalah sebagai berikut:

1. Run program install dengan nama **CSPro 3.3.exe**
2. Klik tombol "Next".



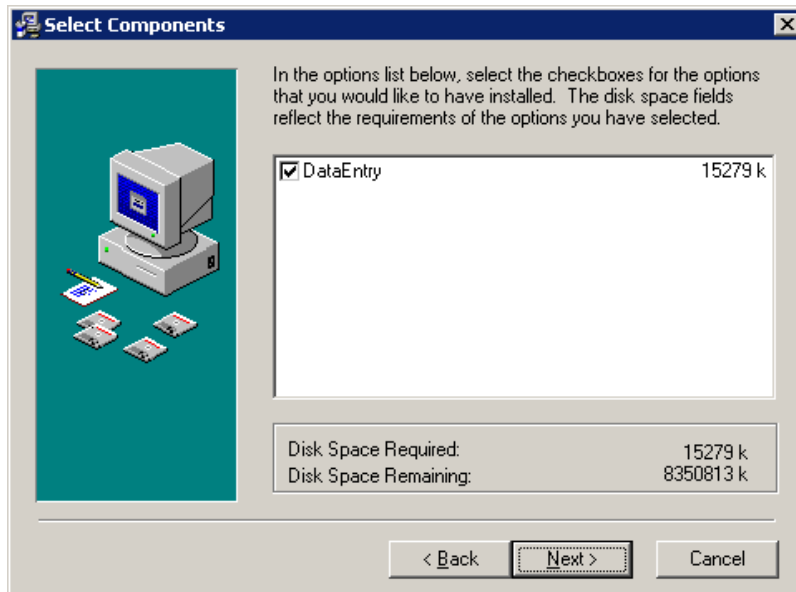
Gambar 1. Tampilan awal program instalasi engine CSPro.

3. Direktory aplikasi data entri harus terinstall di C:\Program Files\CSPro 3.3, selanjutnya Klik tombol "Next" untuk melanjutkan.



Gambar 2. Lokasi directory program

4. Klik next untuk meneruskan.



Gambar 3. Komponen/fitur program yang harus dipilih

5. Untuk selanjutnya, klik tombol next sampai proses instalasi selesai

Langkah-langkah instalasi program yang kedua adalah sebagai berikut:

1. Run program install dengan nama **EcedSetup 1.1.exe**
2. Klik tombol “Next”.



Gambar 4. Tampilan awal program instalasi aplikasi data entry

3. Direktory aplikasi data entri harus terinstall di C:\ECED, selanjutnya Klik tombol “Next” untuk melanjutkan.
4. Pada saat proses install ini akan diminta password, isi password dengan **eced**, ikuti petunjuk selanjutnya sampai proses instalasi selesai



Gambar 5.

Langkah yang sama dilakukan untuk meng-install program aplikasi EcedSetup.exe

Tampilan Menu Program Entri

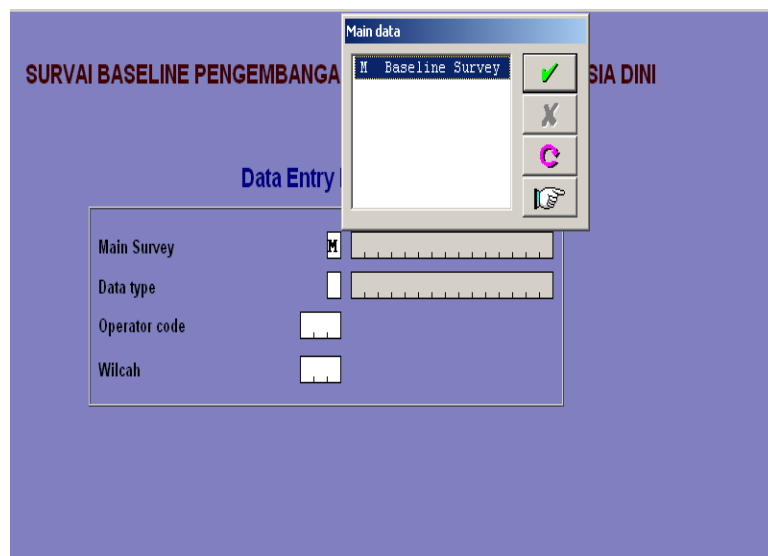
Program Data Entri Trans Survey dapat dijalankan dengan klik tombol program yang terdapat di **“Start → Programs → ECED Data Entry → ECED”**.

- Icon ECED pada dekstop:



Gambar 6. Icon shortcut aplikasi de di program menu dan desktop

Setelah dieksekusi di layar akan tampil **Gambar 7** berikut:



Gambar 7. Menu Input Kode Editor & Wilcah

Keterangan:

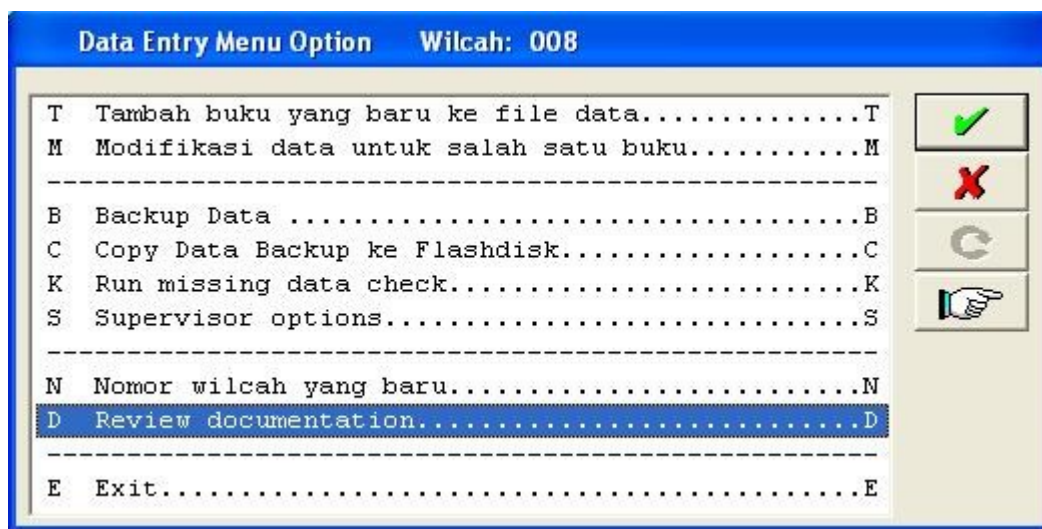
Main Survey : Baseline survey [Tekan Tombol ENTER]
Data Type : Otomatis Entry
Operator code : Masukkan Kode EDITOR
Wilcah : Masukkan kode wilcah (ID desa) yang ada di kuesioner.

Contoh :

Entry/Masukan kode editor sesuai dengan kode masing-masing serta nomor wilcah yang akan kita entry jangan sampai salah karena kode editor dan wilcah akan disimpan sebagai directory penyimpanan file entri.

Contoh : *Editor memasukkan kode A13 dan wilcah 001 program secara otomatis membuat directory ..\DATA\A13\001*.**

Setelah selesai memasukkan kode editor dan wilcah di layar akan tampil seperti **Gambar 8**.



Gambar 8.

Keterangan:

T. Tambah buku yang baru ke file data : Pilihan untuk memulai entry/menambah data. Jika memilih/menekan huruf <T> dilayar akan tampil menu pilihan Buku/Kuesioner seperti **Gambar 9**.

M. Modifikasi : Pilihan untuk modifikasi data sudah dientry jika terdapat kekurangan atau yang masih bernilai missing pada saat proses entry. Pilihan ini juga akan menampilkan menampilkan menu buku/kuesioner seperti **Gambar 9**.

B. Backup data : Pilihan ini untuk membackup data secara otomatis Ke folder C:\ECED\BackUp

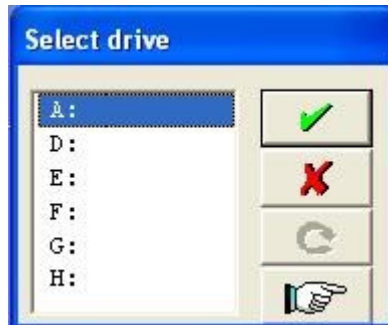
C. Copy Backup data ke flashdisk : Pilihan untuk membackup data yg sudah dientry. Pilihan ini akan menampilkan menu untuk memilih drive tempat penyimpanan/backup, seperti **Gambar 10**.

K. Run missing data check : Pilihan untuk menjalankan program missing pada setiap buku/kuesioner yang masih bernilai 9, 99, 999 dan Z. Pilihan ini juga menampilkan kembali menu Pilihan buku/Kuesioner seperti **Gambar 9**.

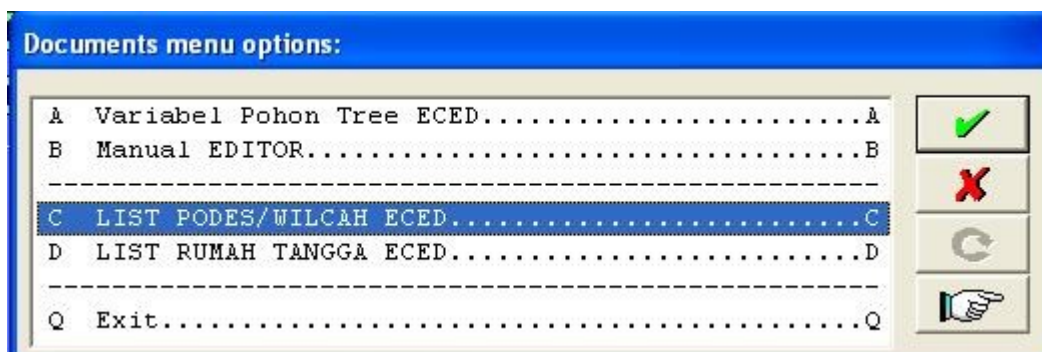
- S. Supervisor option : Pilihan ini khusus untuk supervisor EDITOR yaitu untuk menggabung data antara editor. Pilihan ini akan menampilkan menu supervisor yang terdiri dari pilihan mengcopy data, gabung data.. dll.
- N. Nomor wilcah baru : Pilihan untuk mengganti nomor wilcah. Pilihan Ini, program akan kembali pada **Gambar 7**.
- D. Review Documentasion : Pilihan untuk melihat file manual PAUD seperti **Gambar 11**.
- E. Exit : Pilihan untuk keluar dari data entry.



Gambar 9. Menu Pilihan Buku/Kuesioner



Gambar 10. Menu Pilihan drive



Gambar 11. Menu Supervisor

Program Entri Kuesioner

Tampilan program entri berbeda dengan menu awal tampilan program. Menu awal hanya merupakan menu bantu untuk memudahkan Editor untuk membuka program entri dan berganti entri antar kuesioner. Setiap satu program entri dijalankan dari menu awal, maka menu awal akan tidak aktif (*invisible*) dan akan aktif kembali setelah program entri bersangkutan ditutup. Berikut ini adalah contoh tampilan umum data entri menggunakan entri kuesioner/buku K (**Gambar 12**).

Data aktif

Toolbar menu

Text

SURVAI BASELINE PENGEMBANGAN DAN PENDIDIKAN ANAK USIA DINI

RAHASIA KUESIONER LURAH/KEPALA DESA ID DESA 008

Seksi : COV, LK, KR, IF, DN, PD, SP, PM, FKS, FPD, AS, TR ID RESPONDEN

Responden adalah Kepala Desa/Lurah atau Sekretaris Desa/Lurah atau salah satu Kepala Urusan

COV0. Nama Responden

COV1. Nama dan Kode Petugas

a. Enumerator : b. Editor : c. Supervisor :

Jumlah Kunjungan wawancara :

COV2. Tanggal COV3. Jam Mulai/Jam Selesai COV4. Hasil Kunjungan

COV5. Pengawasan oleh Supervisor COV6. Pemeriksaan Oleh Supervisor COV7. Periksa Oleh Editor

a. Diobservasi b. Diverifikasi

Mode Entry Nama Field Occurence

Gambar 12.

Keterangan:

- Data aktif** : Menunjukkan data yang sedang aktif dientry/modifikasi
- Toolbar** : Tombol perintah, dioperasikan dengan klik mouse. Mode entry yang dipilih adalah tambah data dan modifikasi data
- Tree** : Menampilkan identitas (ID) kuesioner yang telah dientry. Tree ditampilkan atau disembunyikan dengan **shortcut "Ctrl+J"**.
- Field** : Tempat data suatu pertanyaan di-entri. Warna hijau menunjukkan field yang sudah dientry dan sudah dilewati kursor, warna gray muda menunjukkan field yang dilewati pola "skip", warna putih menunjukkan field yang belum dilewati kursor.
- Nama Field** : Menunjukkan field (variable pertanyaan) yang sedang aktif.

Berpindah Antar Field (Variabel)

Berikut ini adalah perintah yang akan sering digunakan selama kegiatan entri data untuk melakukan perpindahan antar pertanyaan.

- Enter/Dn Arrow/Tab** : Pindah ke field berikutnya
- Up Arrow/Shift+Tab** : Pindah ke field sebelumnya
- F6** : Pindah ke nama variabel tertentu secara cepat
- F10** : Menuju variable terakhir. Variabel terakhir bisa berupa pertanyaan terakhir tempat data terakhir disimpan, atau variabel terakhir pada halaman terakhir kuesioner jika entri telah selesai. Tombol F10 digunakan untuk mempercepat proses entry pada saat menyelesaikan entry halaman terakhir.

C. PEMASUKKAN DATA DARI LAPANGAN KE KOMPUTER (Data Entry)

Untuk mencapai tujuan yang sudah ditetapkan di bagian Tujuan Data Entry, seorang editor terlebih dahulu harus melakukan editing/perbaikan/pengecekan data hasil wawancara. Data yang dimasukkan dengan proses editing terlebih dahulu akan menjamin keakuratannya. Ini berarti kita tidak akan kehilangan data atau kerancuan data pada saat melakukan analisa. Sebuah survey mengharuskan bahwa tiap kuesioner dicek selengkap mungkin di lapangan. Sering terjadi kesalahan-kesalahan kecil dapat dikoreksi hanya bertanya pada pewawancara. Misalnya, jika jawaban suatu pertanyaan tidak konsisten dengan jawaban sebelumnya atau belum terisi/missing. Dalam hal ini editor sangat mudah melakukan verifikasi dengan pewawancara tentang masalah ini. Jika pewawancara memang melakukan kesalahan pada saat wawancara dengan responden atau lupa di menanyakan, pewawancara bisa kembali lagi ke responden karena masih diproses ini dilakukan di lapangan.

Selama memasukkan data, mungkin saja akan muncul pesan-pesan yang memerlukan perhatian dan koreksi dari para editor terhadap data yang dimasukkan seperti **Gambar 13**. Editor lapangan seharusnya **membaca pesan tersebut dengan teliti** sebelum mencoba memecahkan masalah. Selesaikan masalah dengan cara yang sama sebelumnya yaitu dengan berdiskusi dengan pewawancara. Jika pewawancara tidak ada, editor bisa mencatatnya di MIS/Lembar pemeriksaan tentang masalah-masalah yang ditemukan dalam kuesioner yang di input yang akan didiskusikan dengan pewawancara jika pewawancara sudah kembali dari lapangan dan mengedit data yang bermasalah tersebut.

CSEntry - (Apl File = EntryC.ent , Data File = EC008.DAT)

File Mode Edit Navigation View Options Help

EARLY CHILDHOOD EDUCATION AND DEVELOPMENT PROJECT (BASLINE SURVEY)

RAHASIA **KUESIONER ANAK** ID DESA 008 ID RESPONDEN 01.1

Seksi: COV,

Responden adalah Kepala Desa/Lurah atau Sekretaris Desa/Lurah atau salah satu Kepala Urusan

COV0. Nama Anak RIDWAN AL AZIZ 03 No. Urut Anak

COV000. Tanggal Lahir Anak 06 05 2004 (Tanggal/Bulan/Tahun)

COV1. Nama dan Kode Petugas

a. Enumerator : SUR

b. Editor : KUS

c. Supervisor : ZUL

Jumlah Kunjungan wawancara : 1

COV2. Tanggal 13 / 03 / 2009

COV3. Jam Mulai:Jam Selesai 13 : 02 / 13 : 55

COV4. Hasil Kunjungan 1

COV5. Pengawasan oleh Supervisor

a. Diobservasi 9

A. Diverifikasi 9

COV6. Pemeriksaan Oleh Supervisor 9

COV7. Periksaan Oleh Editor 9

Entry Message

U 13 W Nama respondent (RIDWAN AL AZIZ) berbeda dengan nama yang terdaftar di roster (RAHMAT ARYANTO)

OK

For Help, press F1 No Partial MODIFY Field = CART Occurrence 1 of 1

Gambar 13. (Warning ketika memasukkan data)

C.1. PETUNJUK UMUM

- 1) Periksa semua informasi identifikasi (ID) pada halaman cover dari tiap buku telah diisi dengan lengkap. Berilah kode untuk informasi pada halaman cover buku bila pewawancara belum melakukannya.
- 2) Pada saat anda memeriksa seluruh koesioner, tandailah setipa masalah yang ditemukan dengan tinta merah dengan melingkar variabel-variabel yang bermasalah dan lipat kecil sudut kuesioner pada halaman tersebut, hal ini agar anda mudah untuk mencari varibel-variabel yang bermasalah pada saat data entry untuk dimodifikasi kemudian. Setelah itu catat pada form masalahnya secara singkat dan jelas untuk menjadi acuan bagi pewawancara memperbaiki kesalahan-kesalahan yang terjadi pada waktu wawancara. Dalam melengkapi pengeditan berdiskusilah dengan tiap pewawancara, secara individu, masalah-masalah yang ditemui dan tinjaulah/diskusikan kesalahan-kesalahan yang sering terjadi dengan keseluruhan tim.
- 3) Jika masalahnya signifikan/sangat berpengaruh terhadap kualitas data, perlu untuk mengulang wawancara dengan kembali koresponden bersangkutan. Editor harus memberi tahu supervisor tentang kuesioner yang dikembalikan kepada pewawancara untuk dilakukan kunjungan ulang.
- 4) Untuk melanjutkan entry editor harus mengisikan nilai sementara pada varibel yang bermasalah. Misalkan jika satu variabel lupa ditanyakan editor maka nilai missing untuk

numeric “9”, “999” dst sesuai dengan jumlah digit yang tersedia, sedangkan untuk data alphanumeric “Z”

- 5) Catat dengan tinta merah nama variabel dan nilainya pada seksi CP, jika ada variabel pada kuesioner yang tidak dapat dientry dengan program. Misalnya space tidak cukup atau program tidak menerima nilai, catat nilai yang dimasukkan ke komputer dan nilai yang sebenarnya pada kuesioner.
- 6) Untuk jawaban “lainnya” yang tercatat di kuesioner harus dientry sesuai dengan yang tercatat di kuesioner tanpa menyingkat kata dengan yang tidak umum.
- 7) Untuk nilai rupiah cara memasukkannya dengan tanda titik (.) untuk memisahkan rupiah dari ribuan, dan jutaan. Misalnya “1.500”, “2.000.000” dst. Untuk nilai tidak tahu jangan ditulis “998.998” melainkan “999.998” sesuai digit yang tersedia.

Untuk mengentri pilihan berganda pada kuesioner dilingkar “A,C..” dari option “ABCD...” cara memasukan data ini cukup memasuk nilai “AC” dan seterusnya

- 8) Untuk nilai persentasi (%) jika tidak berlaku tulis “96.96” , “996.96” sesuai space yang tersedia
- 9) Semua kuesioner yang sudah selesai diinput dan tidak ada masalah lagi harus disusun berdasarkan urutan sesuai dengan nomor urutan rumah tangga (Lihat bagian **E: MENYUSUN KUESIONR DAN DATA UNTUK DIKIRIM KE KANTOR PUSAT**)

CATATAN:

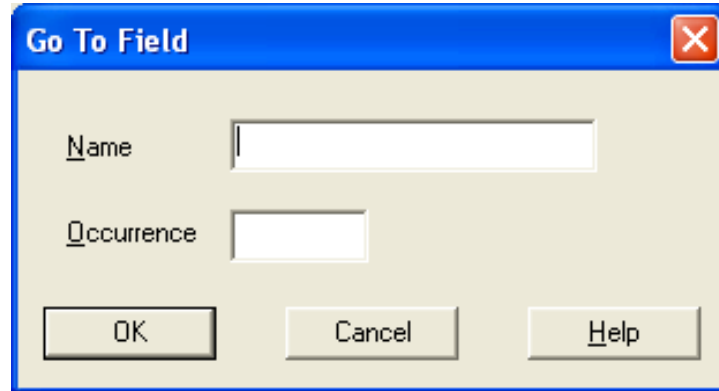
- ***Selama anda dalam Proses Entry data, anda akan dipandu dengan pesan-pesan seperti Gambar 13, tolong diperhatikan dan dibaca untuk mengambil keputusan dalam proses memasukan data, karena pesan tersebut tampil akibat ada ketidak-konsistenan nilai data yang kita masukkan atau mungkin program masih error***
- ***ANDA TIDAK BOLEH MENGARANG JAWABAN SENDIRI .***

C.2. PENELUSURAN DATA.

Bila kesalahan terjadi selama memasukkan data maka adalah mungkin untuk kembali mengoreksi kesalahan, namun dengan kondisi bahwa kesalahan ditemukan sebelum akhir dari kuesioner yang sedang dientry. Program memungkinkan untuk kembali pada pertanyaan-pertanyaan yang terdapat pada seksi sebelumnya dari keadaan sekarang (*current entry*). Ada tiga cara untuk kembali ke pertanyaan-pertanyaan sebelumnya:

- 1) Tekan kunci **<SHIFT>** dan **<TAB>** untuk kembali atau melihat satu variabel/field. Dengan mengulangi langkah ini akan membawa kita pada variabel/field yang lain. Hal ini dapat digunakan untuk pindah ke variabel/field sebelumnya dimana kita akan melakukan koreksi.
- 2) Dengan Menggunakan tanda panah **<↑>** sama dengan langkah No.1, akan kembali ke variabel/field sebelumnya.

- 3) Dengan menekan fungsi **<F6>**, maka kita akan dihadapkan pada pertanyaan nama variabel/field sebelumnya yang akan kita tuju. Masukkan nama variabel/field yang akan dikoreksi dan kemudian click **<OK>** untuk menuju variabel/field yang dimaksud. (Seperti **Gambar 14**) editor diminta memasukkan nama variabel yang akan dituju secara secepat



Gambar 14.

Jika kesalahan terjadi pada saat pertengahan kita sedang memasukkan data ke variabel bisa menghapusnya dengan menekan **<SPACE BAR>** untuk variabel numeric, dan menggunakan tombol **<BACKSPACE>**, ****, dan **<INSERT>** untuk data alfabet.

Selanjutnya untuk menuju variabel selanjutnya ada dua cara yang bisa dilakukan yaitu:

- 1) Tekan **<TAB>**, **<↓>**, dan **<ENTER>** untuk setiap variabel sampai variabel yang dimaksudkan muncul.
- 2) Dengan menekan fungsi **<F6>**, maka kita diminta memasukkan nama variabel yang kita tuju, kemudian click **<OK>** program akan menuju ke variabel yang kita tuju. Sama dengan nomor 3 pada langkah kembali ke variabel sebelumnya.

D. DATA PATH

CSPPro dapat mengingat path data yang sedang digunakan dan memperlihatkan semua nilai yang berada pada path atau rute yang ditandai dengan warna hijau. Bila bergerak ke belakang, CSPPro akan mengubah variabel-variabel dari variabel yang sekarang menjadi variabel yang kurang terang. Jika ada koreksi terhadap variabel/field sebelumnya dilewati maka variabel ini akan tetap redup (low lighted). Pada akhir masukan data kuesioner, hanya variabel/field yang teranglah yang ditulis pada file data dan akibatnya tiap variabel/field yang tidak berada pada path yang tepat tidak tertulis pada file dat.

Alasan untuk menjelaskan ini adalah bahwa jika kesalahan terjadi sedemikian rupa sehingga data dimasukkan pada path yang salah maka tidaklah perlu untuk menuju variabel/field tersebut, dengan syarat bahwa path final kuesioner adalah benar.

E. MENYUSUN KUESIONER DAN DATA UNTUK DIKIRIM KE KANTOR PUSAT.

Sebelum data dikirim ke PIP terlebih dahulu periksa ulang kelengkapan entri dengan kuesioner di wilcah.

- Susunlah semua buku berdasarkan jenis buku di suatu wilcah, urutan nomor ID (Kode Buku). Cek juga kelengkapan MIS dari masing-masing buku.
- Susunlah menjadi 1 plastik kuesioner yang jumlahnya 1 dalam suatu wilcah seperti kuesioner Kepala desa/lurah, bidan dan kader posyandu. Serta susun kuesioner RT, Anak dan pengasus beserta suplemen jika ada dalam satu plastik berdasarkan No Rumah tangga dalam suatu wilcah. Jumlah ini nantinya akan ada 20 kantong plastik
- Periksalah kelengkapan data backup dalam satu wilcah yang akan dikirim ke PIP, apakah ada kekurangan atau kerusakan data, pastikan bahwa data-data yang sudah dientry sudah masuk di dalam **flashdisk** backup data yang akan dikirim ke PIP. Buatlah dua buah backup yang terpisah, yang satu untuk dikirim ke PIP dan yang satu lagi disimpan di TIM EDITOR untuk berjaga-jaga kalau terjadi hal-hal yang diluar dugaan/batas kemampuan kita. Jika data yang dikirim rusak maka EDITOR dapat mengkopy dari backup cadangan atau jika hardisk komputer kita rusak, kita masih punya backupnya.
- Perlu diingat, harus ada sebuah buku yang ditujukan untuk tiap responden dengan benar, walaupun wawancara tidak dilakukan karena responden menolak atau responden tidak ditemukan/pindah. Kuesioner untuk responden yang tidak diwawancarai tersebut akan kosong kecuali halaman cover yang informasinya sudah dientry ke komputer.

F. RINGKASAN

Langkah-Langkah yang harus dilakukan dalam pengeditan data hasil wawancara dilapangan adalah :

- Melihat manual kuesioner untuk item-item kunci.
- Memasukkan data ke komputer, mencatat masalah dengan alat tulis, melipat bagian atas halaman dari tempat kesalahan
- Mendiskusikan masalah dengan pewawancara, mencatat solusinya pada kusioner.
- Mengoreksi file data sesuai dengan solusi yang telah diperoleh dan kemudian mengecek kembali kuesioner.
- Menyusun kuesioner dan membackup data untuk dikirim ke kantor pusat (PIP)